

24จังหวัดยังอ่วม! ป่าสักฯผวน้ำล้น โบราณสถานท่วม

24 จังหวัดยังระทม
จมนบาดาล เชื้อนป่าสักฯ
เกือบเต็มเร่งปล่อยน้ำ
ขณะที่เมืองกรุงเก่า
อ่วม แม่น้ำน้อยล้น
ทะลัก **◆ อ่านต่อหน้า 9**

ยังอ่วม!

□ **ต่อจากหน้า 1**
ไหลท่วมบ้านเรือน-โรงเรียน ส่วนแม่น้ำ
เจ้าพระยาเอ่อท่วมฐานโบราณสถานป้อมเพชร
แล้ว ด้าน “ลำน้ำมาศ-ลำน้ำมูล” ล้นตลิ่งทำ
โคราช-อุบลฯ จมน้ำ ส่วน “บ้านสร้าง”
ปราจีนบุรี กลายเป็นทะเล แต่อีกหลายอำเภอ
สถานการณ์เริ่มคลี่คลาย ขณะที่กรุงเทพโพลซ์
คนเมืองหลวงวิตกกังวลทันท่วงที แต่เชื่อมั่นรัฐบาล
รับมือได้ ไม่ซ้ำรอยปี 54

○ **เร่งระบายน้ำ 2 เขื่อนใหญ่**
เมื่อวันที่ 3 ต.ค. นายฉัตรชัย พรหม

เลิศ อธิบดีกรมป้องกันและบรรเทาสาธารณภัย
(ปภ.) แถลงสถานการณ์น้ำท่วมว่า ตั้งแต่วันที่
17 ก.ย. จนถึงปัจจุบันมีน้ำท่วมรวม 33
จังหวัด 248 อำเภอ 1,479 ตำบล 11,895
หมู่บ้าน ประชาชนได้รับความเดือดร้อน
846,436ครัวเรือน 2,875,193 คน บ้านเรือน
เสียหาย 14,703 หลัง พื้นที่เกษตร 2,168,466
ไร่ ถนน 4,947 สาย สะพาน 201 แห่ง ฝาย
หรือท่อนบ 518 แห่ง มีผู้เสียชีวิต 27 ราย
ขณะที่สถานการณ์คลี่คลาย 9 จังหวัดได้แก่
จ.กาญจนบุรี ชุมพร ประจวบคีรีขันธ์ นครราช
สีมา กาฬสินธุ์ พะเยา แม่ฮ่องสอน ลำปาง
และ จ.มุกดาหาร ยังคงเหลืออีก 24 จังหวัด
ที่ต้องเฝ้าระวัง โดยแยกเป็นน้ำป่าไหลหลาก
20 จังหวัดได้แก่ภาคตะวันออกเฉียงเหนือ 7
จังหวัดคือ จ.สุรินทร์ ศรีสะเกษ อุบลราชธานี
บุรีรัมย์ อำนาจเจริญ ชัยภูมิ และ จ.ยโสธร ภาค
เหนือ 6 จังหวัด จ.นครสวรรค์ กำแพงเพชร
พิจิตร เพชรบูรณ์ พิษณุโลก และ จ.อุทัยธานี
ภาคกลาง 3 จังหวัด จ.ลพบุรี สระบุรี และ

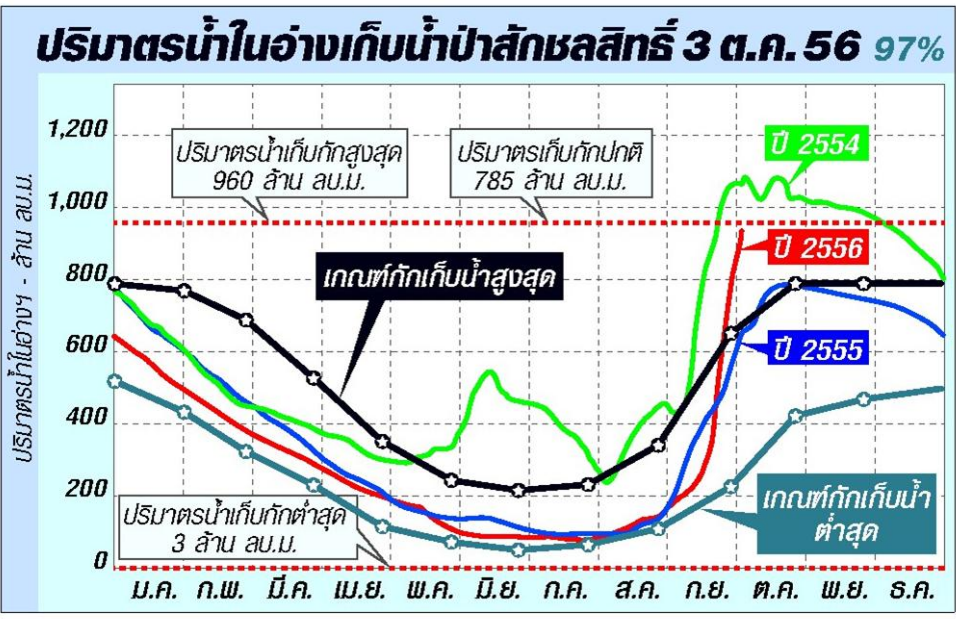
จ.ชัยนาท ภาคตะวันออก 4 จังหวัด จ.สระแก้ว
ปราจีนบุรี นครนายก และ จ.ฉะเชิงเทรา และ
แม่น้ำเจ้าพระยากับแม่น้ำท่าจีนล้นตลิ่ง 4
จังหวัด คือ จ.พระนครศรีอยุธยา อ่างทอง
สิงห์บุรี และ จ.สุพรรณบุรี แนวโน้มสถานการณ์
ภาพรวมเริ่มคลี่คลาย หลายพื้นที่ระดับน้ำลด
ลง แต่ยังมีน้ำท่วมขังในพื้นที่ลุ่มต่ำ พื้นที่ริมฝั่ง
แม่น้ำ พื้นที่ท้ายเขื่อน เนื่องจากได้รับผลกระทบ
จากการระบายน้ำออกจากเขื่อนและอ่าง
เก็บน้ำ โดยเฉพาะเขื่อนป่าสักชลสิทธิ์และ
เขื่อนขุนด่านปราการชล เพราะปริมาณน้ำเกิน
ความจุอ่างเลยต้องเร่งระบายน้ำ

○ จับตาสระบุรี-อยุธยารับมือ

ที่กระทรวงเกษตรและสหกรณ์ ศูนย์
ประมวลวิเคราะห์สถานการณ์น้ำ กรมชล
ประทานระบุถึงสถานการณ์แม่น้ำป่าสัก ว่า
ขณะนี้เขื่อนป่าสักชลสิทธิ์มีปริมาณน้ำถึง 932
ล้าน ลบ.ม. หรือคิดเป็นร้อยละ 97 ของความ
จุกักเก็บสูงสุดที่ระดับ 960 ล้าน ลบ.ม. เหลือ
อีกแค่ 28 ล้าน ลบ.ม. ก็จะเต็มเขื่อนโดยทาง
กรมชลประทานได้มีการพร่องน้ำออกจากเขื่อน
ป่าสักเป็นระยะอย่างต่อเนื่อง เนื่องจากมีฝน
ตกหนักทางตอนบนในเขต ต.บัวชุม อ.ชัยบาด
าล จ.ลพบุรี โดยวัดปริมาณฝนสูงสุดได้ 130
มม. ดังนั้นจึงจำเป็นต้องระบายน้ำออกเพื่อลด
ผลกระทบต่อดัชนีเขื่อนในเกณฑ์ 600 ลบ.ม.ต่อ
วินาที โดยควบคุมน้ำไม่ให้ไหลผ่านเขื่อนพระราม
หก ในเกณฑ์ประมาณ 600-620 ลบ.ม.ต่อ
วินาที พร้อมทั้งรับน้ำส่วนหนึ่งเข้าคลองระพี
พัฒน์ เพื่อลดระดับน้ำที่ไหลผ่านเขื่อนพระราม
หก ไม่ให้ส่งผลกระทบต่อท้ายเขื่อนมากนัก
พร้อมกับแจ้งไปยังหน่วยงานที่เกี่ยวข้องใน
จ.สระบุรี และพระนครศรีอยุธยา ได้ประกาศ
สัมพันธหรือแจ้งเตือนประชาชน ที่อาศัยอยู่
ตามริมฝั่งแม่น้ำป่าสัก เตรียมพร้อมรับมือระดับ
น้ำในแม่น้ำป่าสักที่จะเพิ่มสูงขึ้น โดยขอให้
ติดตามสถานการณ์อย่างใกล้ชิดด้วย

○ แม่น้ำน้อยล้นตลิ่งเสนาจมน

ขณะที่สถานการณ์หลายจังหวัดยังอ่วม
อาทิ จ.พระนครศรีอยุธยา ผู้สื่อข่าวรายงานว่า หลัง
จากพายุฝนได้เทกระหน่ำลงมาอย่างหนักเมื่อคืน
วันที่ 2 ต.ค. ส่งผลให้ระดับน้ำในแม่น้ำน้อย
อ.เสนา ล้นตลิ่งไหลเข้าคลองรางจะเข้ที่เชื่อมติด
กับแม่น้ำ จากนั้นกระแสก็ได้ไหลทะลักเข้าท่วม
พื้นที่ใกล้เคียง บ้านเรือนราษฎรและโรงเรียนจมน
น้ำในพริบตา แต่โชคดีที่นักเรียนได้สอบภาคเรียน
เสร็จแล้ว เช่น โรงเรียนพิบูลประชาสรรค์ ต.บ้านโพธิ์
อ.เสนา โดยบางจุดระดับน้ำสูงกว่า 2.50 เมตร



▲ **ยังไม่เต็ม...** กราฟแสดงปริมาณน้ำในอ่างเก็บน้ำเขื่อนป่าสักชลสิทธิ์ อ.พัฒนานิคม จ.ลพบุรี โดยนาย
ปลอดประสพ สุรัสวดี รองนายกรัฐมนตรี ซึ่งเดินทางไปตรวจสอบ ยืนยันว่าน้ำในเขื่อนยังไม่เกินระดับสูงสุด

ชาวบ้านต้องขนของขึ้นที่สูงกันอย่างโกลาหล และต้องใช้เรือเป็นพาหนะในการเดินทางเข้าออกหมู่บ้าน บางครอบครัวต้องหนีขึ้นไปอยู่บนชั้น 2 หรือหลังคาบ้านแทน

○ “ป้อมเพชร” กั้นไม่ไหว

นอกจากนี้ระดับน้ำในแม่น้ำเจ้าพระยา ยังเอ่อล้นไหลเข้าท่วมบริเวณโบราณสถานป้อมเพชร ต.หอรบต.ไชย อ.พระนครศรีอยุธยา โดยระดับน้ำสูง 5-10 ซม. บางจุดสูง 20-30 ซม. นายอเนก สีหามาตย์ อธิบดีกรมศิลปากร ระบุว่า ขณะนี้ได้สั่งการให้สำนักงานอุทยานประวัติศาสตร์พระนครศรีอยุธยา เร่งยกระดับกระสอบทรายให้สูงขึ้น พร้อมติดตั้งเครื่องสูบน้ำ ออก เพราะหากน้ำท่วมขังเป็นเวลานาน อาจส่งผลกระทบต่อพื้นที่ของป้อมเพชร ส่วนโครงสร้างอาจไม่ได้รับผลกระทบ เพราะเพิ่งได้บูรณะใหม่เมื่อปี 54 อย่างไรก็ตามขอความร่วมมือไปยังกรมเจ้าท่า ช่วยแจ้งให้เรือที่วิ่งผ่านป้อมเพชร ช่วยลดความเร็วลงด้วย เพราะขณะเรือแล่นคลื่นได้พุ่งกระทบกับตัวโบราณสถานป้อมเพชร

○ กองทัพบุกโคราช-อุบล

ที่ จ.นครราชสีมา น้ำจากลำนํ้ามาศ กับ ลำนํ้ามูลจากเขื่อนพินาย ได้เอ่อหนุนไหลเข้าท่วมพื้นที่ อ.ชุมพวง บ้านเรือนราษฎรและไร่นาเสียหายยับเยินเป็นวงกว้างนับหมื่นไร่ ส่งผลให้ 8 ตำบลจมบาดาลในทันที นอกจากนี้ถนนหลายสายและพื้นที่เศรษฐกิจ สถานที่ราชการในเขตเทศบาลตำบลชุมพวง จมน้ำโดยวัดระดับได้ที่ 30-40 ซม. ทางอำเภอชุมพวงได้ตั้งศูนย์เฉพาะกิจช่วยเหลือผู้ประสบอุทกภัย ที่ว่าการอำเภอชุมพวง เพื่อช่วยเหลือชาวบ้าน พร้อมกับติดตั้งเครื่องสูบน้ำ 8 ตัวเร่งสูบน้ำออกจากตัวเมืองชุมพวงให้เร็วที่สุด

เช่นเดียวกับที่ จ.อุบลราชธานี ระดับน้ำในแม่น้ำมูล ที่บริเวณสะพานเสรีประชาธิปไตยขณะนี้อยู่ที่ 9 เมตร สูงกว่าริมตลิ่ง 2.16 เมตร ทำให้กระแสน้ำเอ่อล้นท่วมบ้านเรือนราษฎรริมฝั่งแม่น้ำในเขตเทศบาลนครอุบลราชธานี และเทศบาลเมืองวารินชำราบได้รับความเดือดร้อนอย่างหนัก

○ บ้านสร้างกลายเป็นทะเล

จ.ปราจีนบุรี สถานการณ์โดยทั่วไปหลายอำเภอเริ่มคลี่คลาย เช่น อ.นาดี กบินทร์บุรี ศรีมหาโพธิ ประจันตคาม และ อ.ศรีมหาโพธิ ระดับน้ำลดลง ส่วน อ.เมือง ระดับน้ำยังคงที่ต่างกับ อ.บ้านสร้าง ที่ระดับน้ำสูงกว่าตลิ่ง 0.66 เมตร เนื่องจากมวลน้ำจาก อ.นาดี กบินทร์บุรี ศรีมหาโพธิ ประจันตคาม ศรีมหาโพธิ และ

อ.เมือง ไหลเข้าท่วมบ้านเรือน พื้นที่การเกษตร และถนนหลายสายกลายเป็นทะเลสาบในพริบตา ขณะเดียวกันทางเทศบาลเมืองปราจีนบุรี ได้ขวนหินคลุกมาถมด้านหลังตลาดเทศบาล พร้อมกับติดตั้งเครื่องสูบน้ำสูบน้ำออกจากถนนราษฎรดำริ โดยถนนบางสายยังมีน้ำท่วมขังสูง 20 ซม. นอกจากนี้แม่น้ำในแม่น้ำปราจีนยังสูงขึ้น โดยไหลเข้าท่วมพื้นที่รอบบริเวณ ชาวบ้านได้แต่รอคอยความช่วยเหลือจากทางการ

ขณะเดียวกัน พล.อ.สมหมาย เกาฏีระ ผบ.หน่วยบัญชาการทหารพัฒนา (นทพ.) นำลุงยังชีพไปมอบให้กับผู้ประสบภัยที่ ต.ท่างาม ต.รอบเมือง กับ ต.ไผ่ชะเล็ด พร้อมกับตั้งโรงครัวประกอบอาหารแจกจ่ายให้ชาวบ้านที่เดือดร้อน เพื่อเป็นการช่วยเหลือเบื้องต้น

○ โพลระบุคนกรุงเชื่อไม่ท่วม

วันเดียวกันศูนย์วิจัยมหาวิทยาลัยกรุงเทพ (กรุงเทพโพล) ได้สำรวจความคิดเห็นประชาชนพบว่า จากข่าวน้ำท่วมในจังหวัดต่าง ๆ ขณะนี้คนกรุงเทพฯ ร้อยละ 48.7 เริ่มรู้สึกวิตกกังวลบ้างแล้วว่าจะเกิดน้ำท่วมขึ้นอีกในกรุงเทพฯ มีร้อยละ 9.9 รู้สึกวิตกกังวลมาก ร้อยละ 41.4 ไม่รู้สึกวิตกกังวล ร้อยละ 54 คิดว่าน้ำจะท่วมอีกในปีนี้แต่ไม่มากเท่าปี 54 ร้อยละ 35 เชื่อว่าไม่ท่วมกรุงเทพฯ แน่แน่นอน ส่วนความพร้อมของรัฐบาลในการรับมือกับน้ำท่วมกรุงเทพฯ ปีนี้เมื่อเทียบกับปี 54 ร้อยละ 50.2 เห็นว่ารัฐบาลเตรียมพร้อมดีกว่าปี 54 ร้อยละ 36 เห็นรัฐบาลเตรียมพร้อมเหมือนกับปี 54 ร้อยละ 13.8 เห็นรัฐบาลเตรียมพร้อมแย่กว่าปี 54

สำหรับเรื่องที่กำลังวุ่นวายที่สุดหากต้องรับมือปัญหาน้ำท่วมในกรุงเทพฯ ร้อยละ 50.3 คิดว่าความไม่สามัคคีกันในการแก้ปัญหา น้ำท่วมของภาครัฐและ กทม. ร้อยละ 39.2 การทุจริตคอร์รัปชันจากงบประมาณแก้ปัญหา น้ำท่วม ร้อยละ 38.1 ความพร้อมในการรับมือ เช่น ขุดลอกคูคลอง ประดูระบายน้ำและเครื่องสูบน้ำ นอกจากนี้ยังเชื่อมั่นที่มีต่อรัฐบาลและ กทม. ว่าสามารถป้องกันน้ำท่วมได้ โดยเชื่อมั่น กทม. ร้อยละ 5.96 และให้คะแนนรัฐบาล 5.69

นายสัญญา ชีนิมิตร รองปลัด กทม. ระบุว่า ตลอดสัปดาห์นี้ต้องเฝ้าจับตาปริมาณฝนตกที่คาดว่าจะตกหนักใน กทม. ช่วงสุดสัปดาห์ วันนี้น้ำปริมาณน้ำเหนือที่ปล่อยผ่านแม่น้ำเจ้าพระยา อยู่ที่ 1,800 ลบ.ม.ต่อวินาที ถือว่ามีปริมาณน้อย คาดว่ากรมชลฯ ต้องบริหารจัดการน้ำโดยไม่ให้ จ.พระนครศรีอยุธยา กทม. และพื้นที่

รับผลกระทบ ส่วนกรณีน้ำใน จ.ฉะเชิงเทรา เริ่มมีปริมาณมากขึ้น ได้มีการระบายลงแม่น้ำบางปะกง จนถึงขณะนี้ยังไม่ได้รับรายงานว่าส่งผลกระทบต่อพื้นที่ฝั่งตะวันออกของกรุงเทพฯ ขณะนี้น้ำเหนือที่ปล่อยลงมายังไม่น่าเป็นห่วง แต่ห่วงพื้นที่ตลิ่งมาตลอดสัปดาห์นี้ โดย กทม. เริ่มลดบานประตูน้ำบางแห่ง เพื่อพร่องน้ำตามคลองหลักด้านในไว้รองรับแล้ว

○ ฝนกระหน่ำถล่ม 23 สายจม

ด้านนายชัชวาลย์ บุญเจริญกิจ อธิบดีกรมทางหลวง เปิดเผยว่า ผลสรุปรายงานการเกิดอุทกภัยวันที่ 3 ต.ค. มีน้ำท่วมพื้นที่ 9 จังหวัด จำนวน 23 สายทาง ในจำนวนนี้สามารถสัญจรผ่านได้ 19 แห่ง และผ่านไม่ได้ 4 แห่ง ทั้งนี้เพื่อให้การเดินทางของผู้ใช้รถใช้ถนนที่จำเป็นต้องสัญจรบนถนนทางหลวง ในเขตพื้นที่ประสบอุทกภัยคล่องตัวและปลอดภัยยิ่งขึ้น กรมทางหลวงขอให้ผู้ใช้รถใช้ถนนหลีกเลี่ยงเส้นทาง 4 สายทางที่ผ่านไม่ได้ในพื้นที่ 2 จังหวัด ประกอบด้วย จ.ปราจีนบุรี ทางหลวงหมายเลข 319 หนองชะอม-ปราจีนบุรี-โคกไทย อ.เมือง อ.ศรีมหาโพธิ ช่วง กม.ที่ 11-13 ระดับน้ำสูง 20-50 ซม. ให้ใช้ทางหลวงหมายเลข 3481 บางขนาด-บ้านสร้าง ทางหลวงหมายเลข 3078 ระเบาะไผ่-ประจันตคาม อ.ศรีมหาโพธิ ช่วง กม.ที่ 16-28 ระดับน้ำสูง 20-60 ซม. ให้ใช้ทางหลวงหมายเลข 33-ทางหลวงหมายเลข 304 (แยกกบินทร์บุรี) ทางหลวงหมายเลข 3079 ปราจีนบุรี-ศรีมหาโพธิ อ.ศรีมหาโพธิ ช่วง กม.ที่ 2-19 ระดับน้ำสูง 15-30 ซม. ให้ใช้ทางหลวงชนบทหมายเลข 4018 แยกทางหลวงหมายเลข 3069 บ้านโลกขวาง และ จ.ฉะเชิงเทรา ทางหลวงหมายเลข 3076 วังขนอน-พนมสารคาม อ.พนมสารคาม กม.ที่ 43-48 ระดับน้ำสูง 15-35 ซม. ให้ใช้ทางหลวงหมายเลข 3200 ทางหลวงหมายเลข 3124 ทางหลวงหมายเลข 3481 ไป อ.บ้านสร้าง จ.ปราจีนบุรี

○ “บรรหาร” ขึ้น ฮ.ดูเดือนป่าสัก

ด้านนายบรรหาร ศิลปอาชา ประธานที่ปรึกษาหัวหน้าพรรคชาติไทยพัฒนา ในฐานะประธานที่ปรึกษา รว.เกษตรและสหกรณ์ ระบุว่า ในวันที่ 4 ต.ค. นี้ จะเดินทางไปตรวจสถานการณ์น้ำที่เขื่อนป่าสักชลสิทธิ์ โดยจะตรวจดูสภาพโดยรอบและความมั่นคงของสันเขื่อน โดยเฉพาะเขื่อนกักเก็บความจุได้ขนาดไหน เพื่อจะได้ระบายน้ำออกมาให้น้อยลง จากนั้นจะนั่งเฮลิคอปเตอร์ตรวจดูเขื่อนพระรามหก

ต.ท่าหลวง อ.ท่าเรือ จ.พระนครศรีอยุธยา
ควบคู่กันไปด้วย

○ “ปลอด” บุกดูเขื่อนป่าสัก

ต่อมาเวลา 16.30 น. ผู้สื่อข่าวรายงานว่า นายปลอดประสพ สุรัสวดี รองนายกรัฐมนตรีพร้อมคณะได้เดินทางมาที่เขื่อนป่าสักชลสิทธิ์ ต.หนองบัว อ.พัฒนานิคม จ.ลพบุรี เพื่อดูการระบายน้ำและระดับน้ำในอ่าง โดยมีนายวีระชัย จิตรบรรเทา ผอ.ส่งน้ำและบำรุงรักษาเขื่อนป่าสัก รายงานสถานการณ์ต่างๆ ให้ทราบ จากนั้นนายปลอดประสพให้สัมภาษณ์ว่า ปริมาณน้ำที่กักเก็บอยู่ในเขื่อนป่าสัก ยังไม่ส่งผลกระทบต่อการทำงานของเขื่อน ที่เกรงว่าจะทำให้น้ำท่วมด้านท้ายเขื่อน เพราะหลังจากตรวจดูน้ำเจ้าพระยา น้ำในคลองชัยนาท และน้ำป่าสักที่ไหลไปรวมกันที่เขื่อนพระรามหก ยังเชื่อว่าท้ายเขื่อนป่าสักยังรับน้ำได้อีก แต่หากมีผลกระทบบ้างหากน้ำทะเลหนุนบางช่วง โดยเฉพาะกรุงเทพฯที่มีพื้นที่ต่ำและ จ.ปทุมธานี บางจุด ขอยืนยันว่าระดับน้ำในเขื่อนป่าสักยังไม่เกินระดับสูงสุด

○ นำท่วมบ้านผะไ้ใช้โผล่

จากนั้นเวลา 17.00 น. ผู้สื่อข่าวได้รับแจ้งจากหน่วยกู้ภัยอยุธยารวมใจ ว่ามีกระเซ้หลุดเข้าไปในบ้านเลขที่ 28/1 หมู่ 7 ต.ประตูชัย จึงเดินทางไปตรวจสอบ พบนายชูศิลป์ อ่อนแก้ว อายุ 68 ปี เจ้าของบ้านที่ไล่ต้อนกระเซ้เข้าไปในบ้านและขังเอาไว้เพื่อป้องกันว่าน้ำหนีไป โดยนายชูศิลป์เล่าให้ฟังว่า บ้านของตนถูกน้ำท่วมขังสูงราว 80 ซม. ตนกับภรรยาเลยช่วยกันขนย้ายข้าวของหนีน้ำ ระหว่างนั้นเห็นกระเซ้ว่ายน้ำอยู่ใกล้ ๆ ตนคิดว่าเป็นตัวเงินตัวทอง พอเข้าไปดูใกล้ ๆ พบว่าเป็นกระเซ้ตนเลยเดินเข้าไปจับ แต่กระเซ้กลับอ้าปากขู่ ตนกลัวจะโดนกัดเลยไล่ต้อนเข้าไปตรงชอกประตู จากนั้นรีบแจ้งหน่วยกู้ภัยมาช่วยจับไว้ได้ เบื้องต้นคาดว่าน่าเป็นกระเซ้ที่หลุดมาจากบ่อเลี้ยงเพราะนำท่วมในขณะนี้.