



ศูนย์วิจัยกรุงเทพโพลล์
สถาบันวิจัยมหาวิทยาลัยกรุงเทพ
ถนนพระราม 4 เขตคลองเตย กทม. 10110
โทร. 0-2350-3500 ต่อ 1776 โทรสาร 0-2350-3667
<http://research.bu.ac.th> E-mail : research@bu.ac.th

ที่พึ่งทางใจของวัยรุ่น

เหตุผลและที่มาของการสำรวจ

วัยรุ่นเป็นวัยแห่งการเปลี่ยนแปลงทั้งในด้านร่างกายและสภาพจิตใจ เป็นวัยที่เริ่มผลจากพ่อแม่ไปเรียนรู้โลกภายนอก ต้องตัดสินใจบางอย่างด้วยตัวเอง จึงเป็นวัยที่ต้องการคำปรึกษาชี้แนะ และที่พึ่งพิงปรับทุกข์ในยามที่ต้องเผชิญกับปัญหาหรือความสับสน ในขณะที่ครอบครัวไทยยุคใหม่มีลักษณะเป็นครอบครัวเดี่ยวที่หัวเหว่มากขึ้น เนื่องจากขาดปู่ย่าตายายคอยชี้แนะปลอบประโลมแก่ลูกหลานในยามที่พ่อแม่ต้องออกไปทำงานหาเลี้ยงชีพนอกบ้าน ประกอบกับสภาพสังคมในปัจจุบันที่ตกอยู่ในกระแสวัตถุนิยม เน้นการแก่งแย่งแข่งขันและเอาตัวรอด ส่งผลให้วัยรุ่นไทยต้องประสบกับปัญหาต่างๆ ไม่ว่าจะเป็นปัญหาด้านการเรียน การคบเพื่อน ปัญหาสุขภาพจิต ความรุนแรง การฆ่าตัวตาย ปัญหายาเสพติด และปัญหาทางเพศ ที่นับวันจะเพิ่มมากขึ้นอย่างน่าเป็นห่วง ภายใต้อาณัติการดำเนินงานดังกล่าวหาคำสอนของศาสนาน่าจะเป็นเสาหลักต้นหนึ่งให้วัยรุ่นสามารถใช้เกาะยึดเป็นที่พึ่งทางใจได้เป็นอย่างดี

ศูนย์วิจัยกรุงเทพโพลล์ มหาวิทยาลัยกรุงเทพจึงดำเนินการสำรวจปัญหาและสาเหตุของปัญหาความเครียดที่วัยรุ่นกำลังเผชิญอยู่ในปัจจุบัน ที่พึ่งพิงทางใจในยามที่เผชิญกับปัญหา และการนำหลักธรรมคำสอนของศาสนามาใช้แก้ปัญหาวัยรุ่น

วัตถุประสงค์ของการสำรวจ

เพื่อทราบข้อมูลและความคิดเห็นของวัยรุ่นไทยในประเด็นต่อไปนี้

- ปัญหาและสาเหตุของปัญหาที่ทำให้วัยรุ่นเกิดความเครียด และเป็นทุกข์
- ที่พึ่งในยามที่มีความทุกข์
- ความเป็นไปได้ในการนำหลักคำสอนของศาสนามาใช้แก้ปัญหาคความทุกข์ของวัยรุ่น
- แนวทางในการนำหลักคำสอนของศาสนามาใช้แก้ปัญหาคความทุกข์ของวัยรุ่น

ระเบียบวิธีการสำรวจ

การสุ่มตัวอย่าง

การสำรวจใช้วิธีสุ่มตัวอย่างประชากรที่มีอายุตั้งแต่ 15-22 ปี ที่อาศัยอยู่ในแต่ละภาคของประเทศ รวม 8 จังหวัด ได้แก่ กรุงเทพมหานคร นนทบุรี ปทุมธานี สมุทรปราการ เชียงใหม่ อุบลราชธานี จันทบุรี และสงขลา ได้ตัวอย่างทั้งสิ้น จำนวน 1,850 คน เป็นชายร้อยละ 44.1 หญิงร้อยละ 55.9

กลุ่มตัวอย่างร้อยละ 24.3 กำลังศึกษาอยู่ในระดับมัธยมศึกษา ร้อยละ 24.5 ศึกษาในระดับ ปวช./ปวส. ร้อยละ 31.9 ศึกษาในระดับปริญญาตรี และร้อยละ 19.2 ไม่ได้ศึกษาแล้ว

กลุ่มตัวอย่างร้อยละ 47.4 อาศัยอยู่กับพ่อแม่และแม่ ร้อยละ 21.2 อยู่กับเพื่อน ร้อยละ 9.9 อยู่กับญาติผู้ใหญ่ ร้อยละ 8.1 อยู่กับแม่ ร้อยละ 4.3 อยู่กับพ่อ ร้อยละ 4.1 อยู่กับญาติพี่น้องวัยเดียวกัน และร้อยละ 4.9 อาศัยอยู่กับบุคคลอื่น เช่น คนรัก และอยู่หอพักคนเดียว

ความคลาดเคลื่อน (Margin of Error)

ในการประมาณการขนาดตัวอย่างใช้ความคลาดเคลื่อน $\pm 5\%$ ที่ระดับความเชื่อมั่น 95%

วิธีเก็บรวบรวมข้อมูล

การเก็บข้อมูลใช้แบบสอบถาม และสัมภาษณ์ความคิดเห็นของประชากรเป้าหมายที่สุ่มได้ ในเรื่อง “ที่พึงพอใจของวัยรุ่น”

ระยะเวลาในการเก็บข้อมูล : 9 – 17 พฤศจิกายน 2547

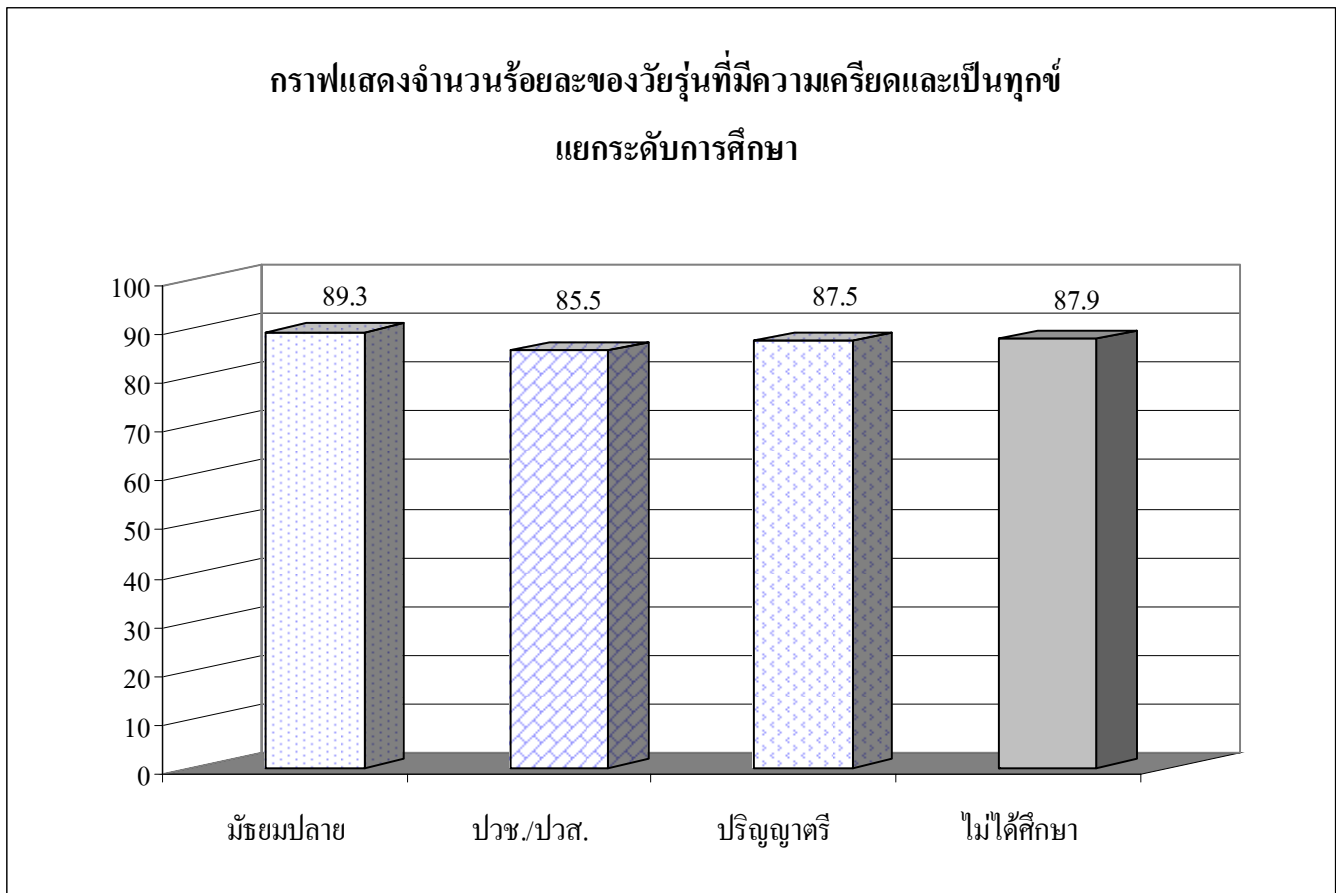
โดย ศูนย์วิจัยกรุงเทพโพลส์ มหาวิทยาลัยกรุงเทพ โทร. 0-2350-3500 ต่อ 1776

http://research.bu.ac.th/poll/poll_list.php

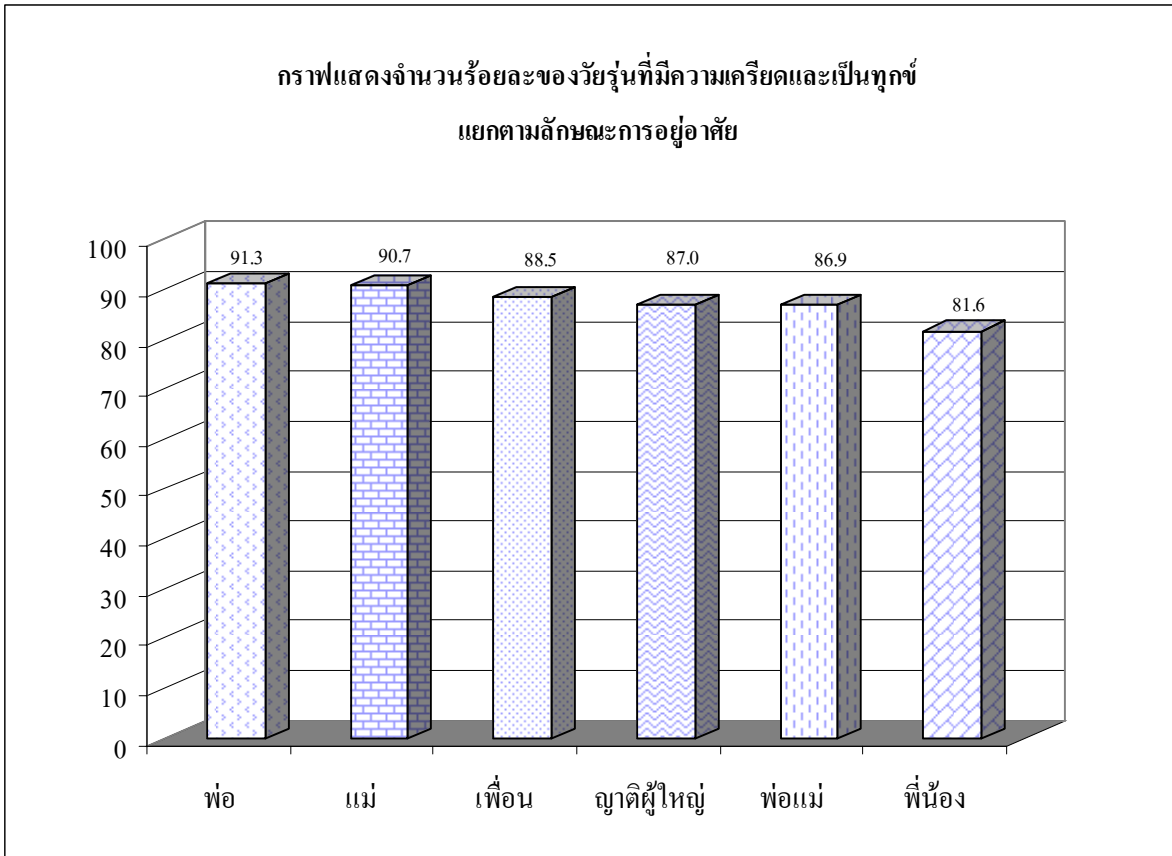
ผลการสำรวจ

1. ในช่วง 3 เดือนที่ผ่านมามีปัญหาที่ทำให้รู้สึกเครียด เป็นทุกข์ หรือวิตกกังวลบ้างหรือไม่ กลุ่มตัวอย่าง ร้อยละ 87.5 ระบุว่า มี ขณะที่ร้อยละ 12.5 ระบุว่าไม่มี

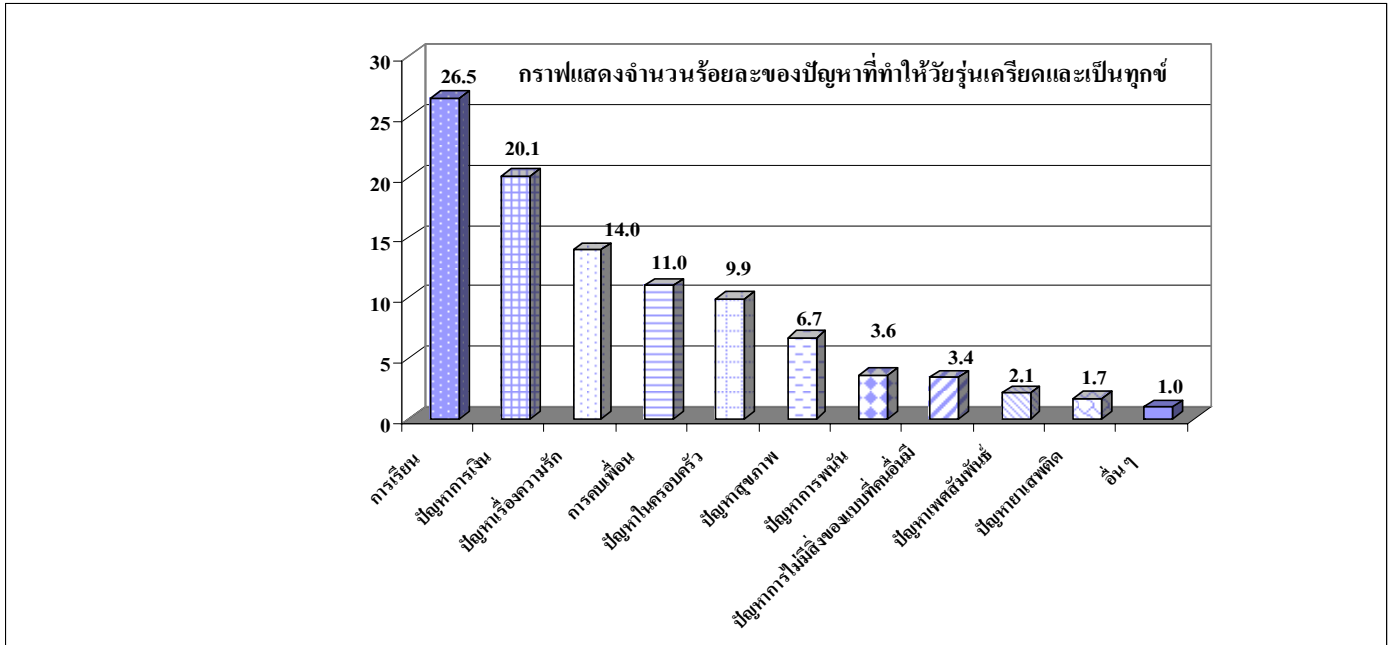
ทั้งนี้เมื่อแยกพิจารณาตามระดับการศึกษาพบว่า วัยรุ่นที่ศึกษาในระดับมัธยมศึกษามีปัญหาความเครียดและเป็นทุกข์มากที่สุด คือร้อยละ 89.3 รองลงมาคือกลุ่มที่ไม่ได้ศึกษาแล้ว ร้อยละ 87.9 ระดับปริญญาตรี ร้อยละ 87.5 และระดับ ปวช./ปวส. ร้อยละ 85.5



เมื่อแยกตามลักษณะการอยู่อาศัย พบว่า วัยรุ่นที่อยู่กับพ่อหรือแม่ที่แยกกันอยู่มีปัญหาความเครียดและเป็นทุกข์มากที่สุด โดยวัยรุ่นที่อยู่กับพ่อมีปัญหา ร้อยละ 91.3 อยู่กับแม่มีปัญหา ร้อยละ 90.7 อยู่กับเพื่อนมีปัญหา ร้อยละ 88.5 อยู่กับญาติผู้ใหญ่มีปัญหา ร้อยละ 87.0 อยู่กับพ่อและแม่มีปัญหา ร้อยละ 86.9 อยู่กับญาติพี่น้องวัยเดียวกันมีปัญหา ร้อยละ 81.6 และอื่นๆ เช่นอยู่คนเดียวหรืออยู่กับคนรักมีปัญหา ร้อยละ 86.8 ตามลำดับ



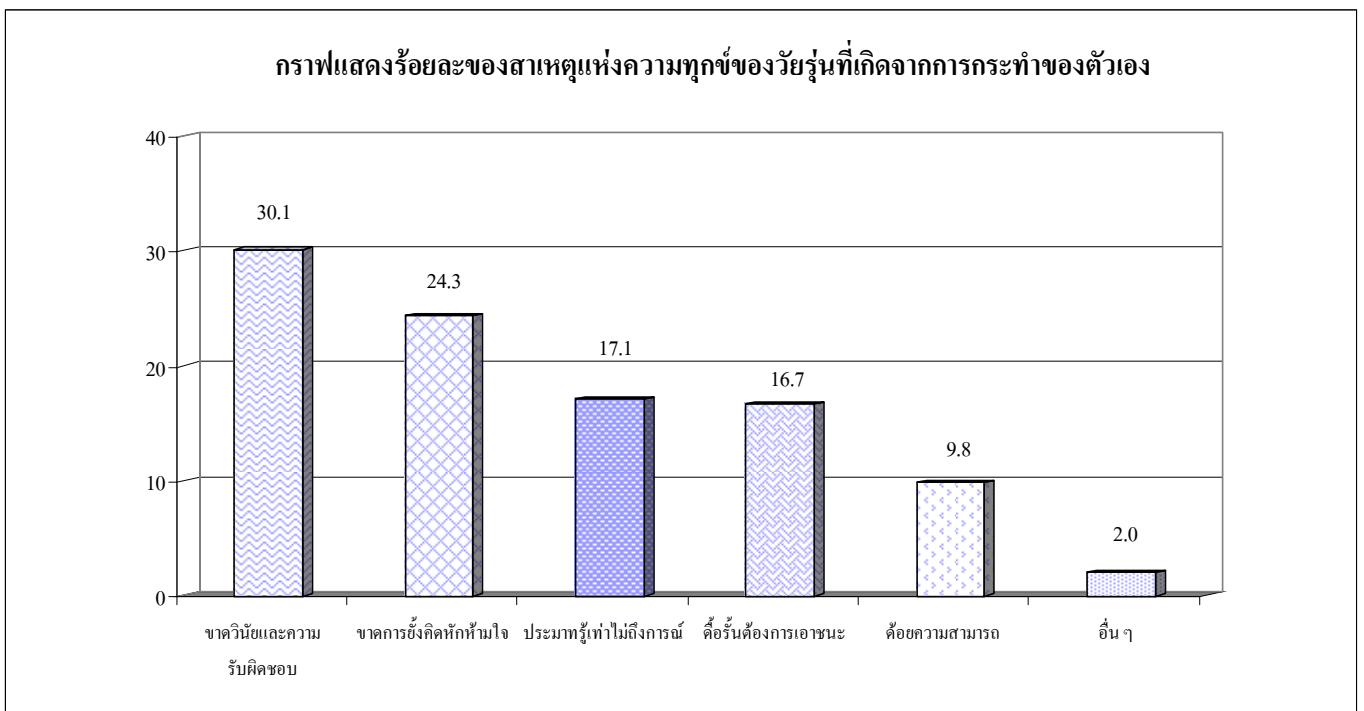
2. เมื่อถามถึงปัญหาที่ทำให้เครียด และเป็นทุกข์ อันดับแรกคือ ปัญหาเรื่องการเรียนรู้ ร้อยละ 26.5 รองลงมา ได้แก่ ปัญหาการเงิน ร้อยละ 20.1 ปัญหาเรื่องความรัก ร้อยละ 14.0 การคบเพื่อน ร้อยละ 11.0 ปัญหาครอบครัว ร้อยละ 9.9 ปัญหาสุขภาพ ร้อยละ 6.7 ปัญหาการพนัน ร้อยละ 3.6 การไม่มีสิ่งของแบบที่คนอื่นมี ร้อยละ 3.4 ปัญหาเพศสัมพันธ์ ร้อยละ 2.1 ปัญหายาเสพติด ร้อยละ 1.7 และอื่นๆ อีกร้อยละ 1.0



ทั้งนี้เมื่อพิจารณาเปรียบเทียบระหว่างวัยรุ่นชายกับหญิงพบว่า ทั้งสองเพศมีความเครียดและเป็นทุกข์จากปัญหาด้านการเรียนเป็นหลักและรองลงมาคือปัญหาด้านการเงินเหมือนกัน แต่ปัญหาอื่นๆที่เหลือนั้นเพศชายจะมีปัญหาการพนัน เพศสัมพันธ์ และปัญหายาเสพติดมากกว่า ในขณะที่เพศหญิงจะมีปัญหาด้านสุขภาพมากกว่า

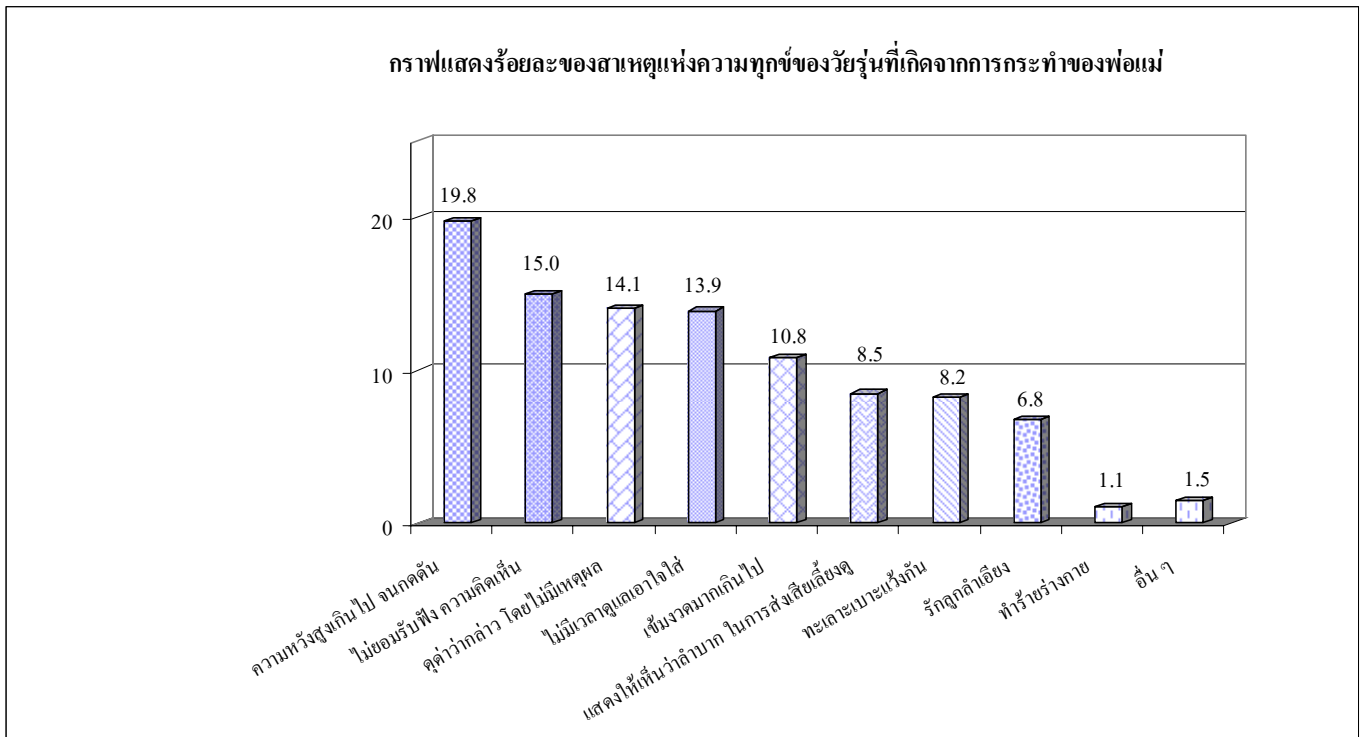
3. สำหรับสาเหตุของความทุกข์ ร้อยละ 33.1 บอกว่าเกิดจากการกระทำของตัวเอง ร้อยละ 17.7 เกิดจากการกระทำของผู้อื่น และร้อยละ 49.2 เกิดจากการกระทำของทั้งตัวเองและผู้อื่นร่วมกัน

ในส่วนของวัยรุ่นที่บอกว่าสาเหตุของความทุกข์เกิดจากการกระทำของตัวเอง ให้รายละเอียดว่าเกิดจากการขาดวินัย และความรับผิดชอบ ร้อยละ 30.1 ขาดการขังคิดหักห้ามใจ ร้อยละ 24.3 ประมาท/รู้เท่าไม่ถึงการณ์ ร้อยละ 17.1 คือรู้ความต้องการเอาชนะ ร้อยละ 16.7 คือความสามารถ ร้อยละ 9.8 และอื่นๆ เช่น ติดเพื่อนมากเกินไป และเอาแต่ใจตัวเอง อีกร้อยละ 2.0

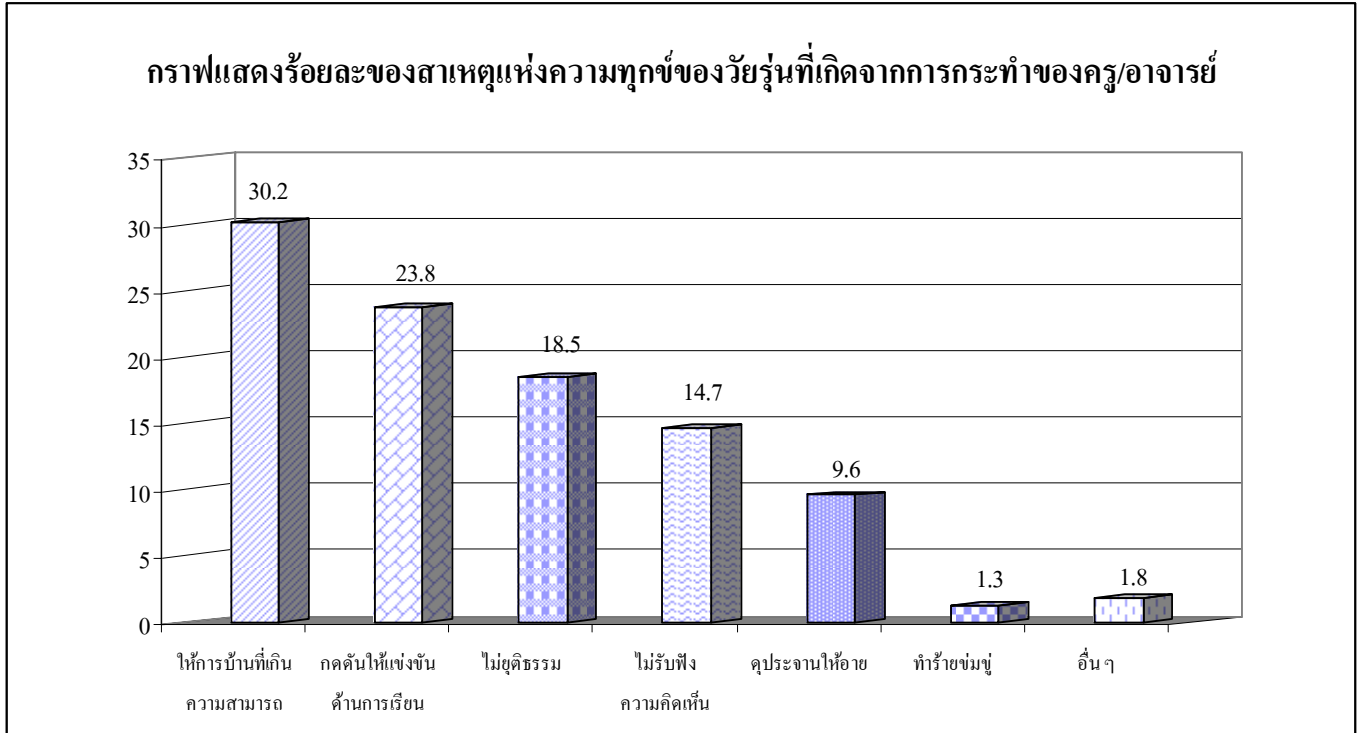


ส่วนที่เกิดจากการกระทำของผู้อื่น ได้แก่ พ่อแม่ ร้อยละ 42.4 ครู/อาจารย์ ร้อยละ 33.2 และเพื่อน ร้อยละ 24.4

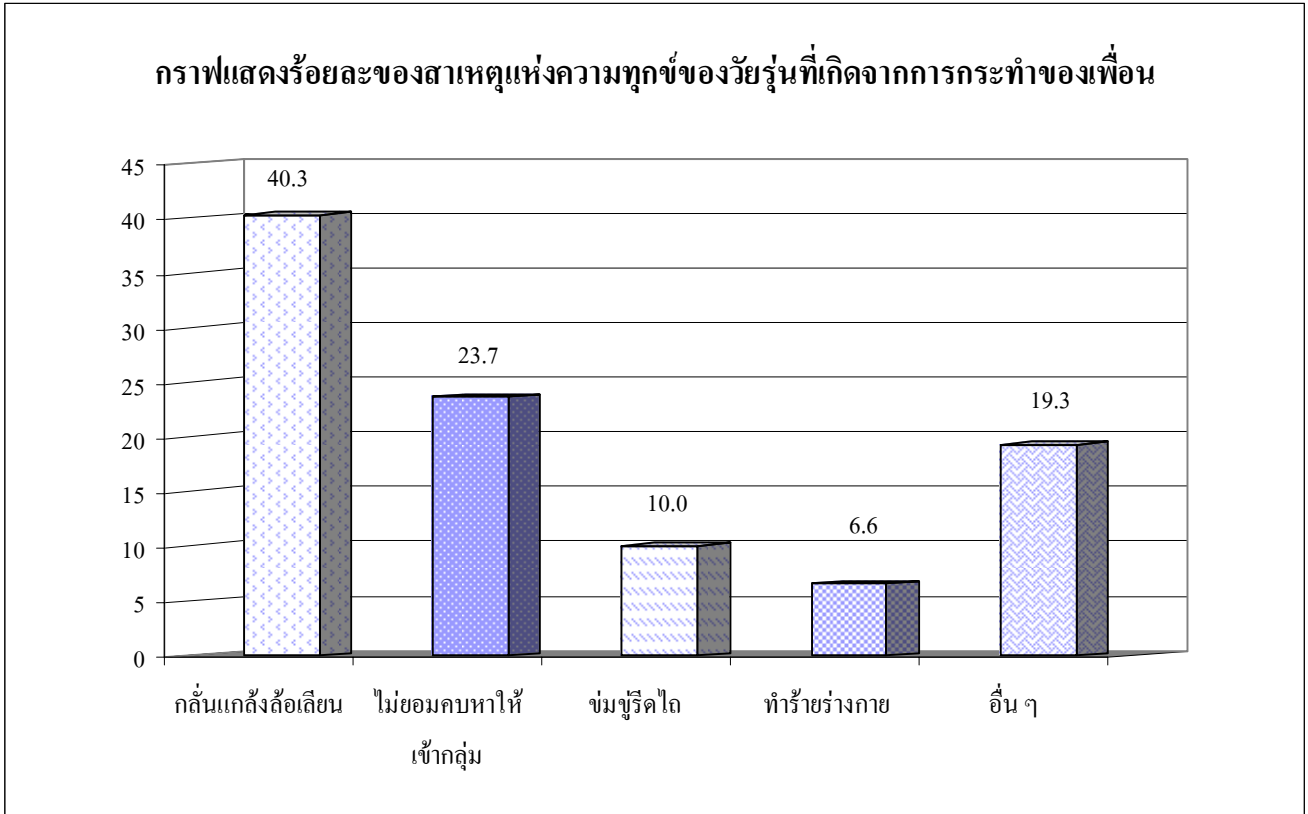
ในส่วนของวัยรุ่นที่บอกว่าสาเหตุของความทุกข์ที่เกิดจากการกระทำของพ่อแม่ ให้รายละเอียดว่าเกิดจาก พ่อแม่คาดหวังสูงเกินไปจนเกิดความกดดัน ร้อยละ 19.8 ไม่ยอมรับฟังความคิดเห็นของลูก ร้อยละ 15.0 ชอบดุด่าว่ากล่าวโดยไม่มีเหตุผล ร้อยละ 14.1 ไม่มีเวลาดูแลเอาใจใส่ ร้อยละ 13.9 เข้มงวดมากเกินไป ร้อยละ 10.8 แสดงออกให้ลูกรู้ว่าลำบากในการส่งเสียเลี้ยงดู ร้อยละ 8.5 ทะเลาะเบาะแว้งกัน ร้อยละ 8.2 รักลูกลำเอียง ร้อยละ 6.8 ทำร้ายร่างกาย ร้อยละ 1.1 และอื่นๆ อีกร้อยละ 1.5



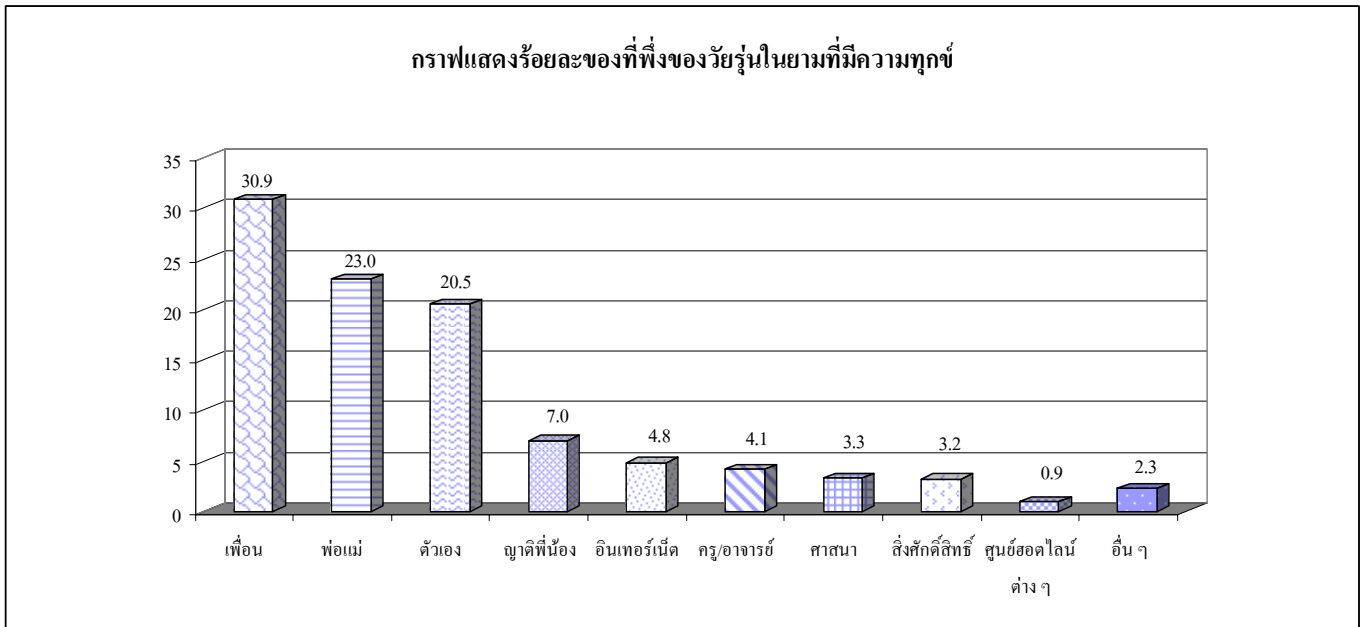
ส่วนที่เกิดจากครู/อาจารย์ ได้แก่ ครูให้ทำงานและการบ้านที่เกินความสามารถของลูกศิษย์ ร้อยละ 30.2 กวดขันให้เกิดการแข่งขันด้านการเรียน ร้อยละ 23.8 ไม่ยุติธรรม ร้อยละ 18.5 ไม่รับฟังความเห็น ร้อยละ 14.7 ชอบดูประธานให้อาย ร้อยละ 9.6 ทำร้ายข่มขู่ ร้อยละ 1.3 และอื่นๆ อีกร้อยละ 1.8



ส่วนที่เกิดจากเพื่อน ได้แก่ ถูกกลั่นแกล้งล้อเลียน ร้อยละ 40.3 ไม่ยอมคบหาหรือให้เข้ากลุ่ม ร้อยละ 23.7 ข่มขู่รีดไถ ร้อยละ 10.0 ทำร้ายร่างกาย ร้อยละ 6.6 และอื่นๆ เช่นชักชวนสูบบุหรี่ ยาเสพติด และแข่งขันชิงดีชิงเด่น อีกร้อยละ 19.3



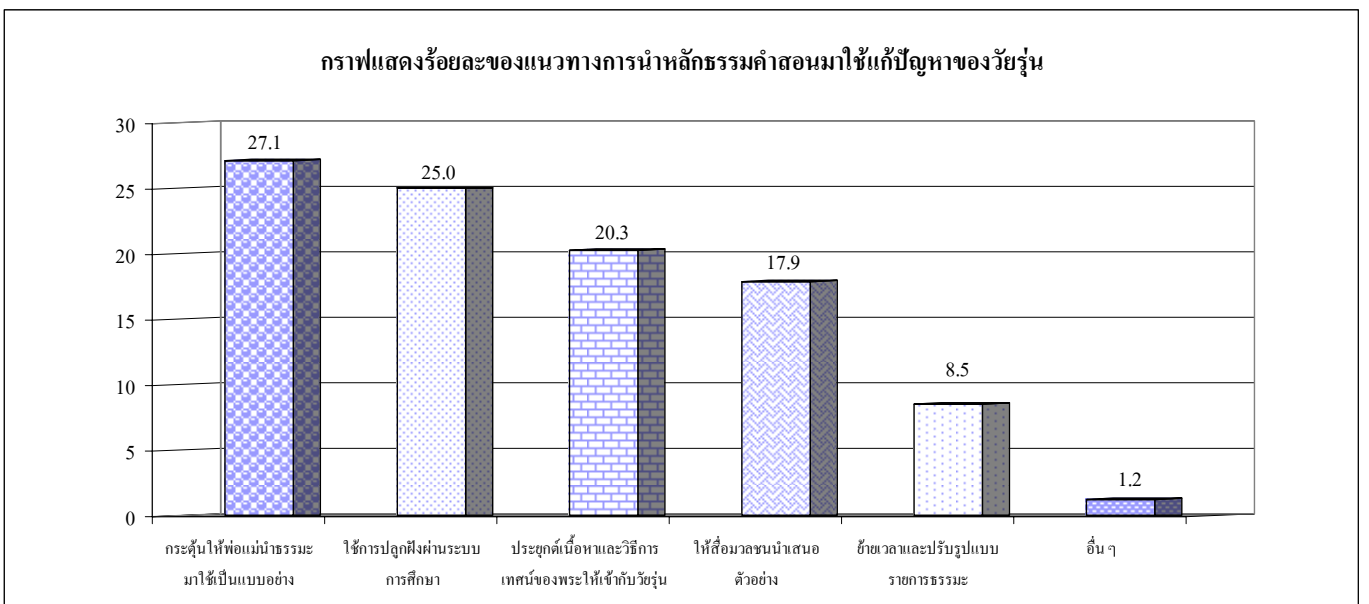
4. สำหรับที่พึ่งในยามมีความทุกข์ อันดับแรกได้แก่ เพื่อน ร้อยละ 30.9 รองลงไปคือ พ่อแม่ ร้อยละ 23.0 ตัวเอง ร้อยละ 20.5 ญาติพี่น้อง ร้อยละ 7.0 อินเทอร์เน็ต ร้อยละ 4.8 ครู/อาจารย์ ร้อยละ 4.1 ศาสนา ร้อยละ 3.3 สิ่งศักดิ์สิทธิ์ ร้อยละ 3.2 ศูนย์ฮอตไลน์ต่างๆ ร้อยละ 0.9 และอื่นๆ เช่นยาเสพติด หนังสือการ์ตูน และคนรักอีกร้อยละ 2.3



5. เมื่อถามว่าคิดว่าหลักคำสอนของศาสนาสามารถใช้เป็นทางออกในการแก้ปัญหาความทุกข์ของวัยรุ่นในปัจจุบันได้หรือไม่ วัยรุ่น ร้อยละ 75.4 ตอบว่าได้ มีเพียง ร้อยละ 24.6 ที่ตอบว่าไม่ได้ โดยให้เหตุผลว่า เนื่องจากวัยรุ่นในปัจจุบันไม่เข้าใจหลักคำสอนของศาสนาดีพอที่จะนำมาใช้แก้ปัญหของตัวเอง ร้อยละ 14.0 หลักคำสอนของศาสนาที่เผยแพร่อยู่ไม่ตรงกับปัญหาของวัยรุ่นในปัจจุบัน ร้อยละ 9.2 และอื่นๆ ได้แก่ คำสอนของศาสนาเป็นเรื่องน่าเบื่อ และหมดศรัทธาในพระสงฆ์ อีกร้อยละ 1.4

6. ส่วนคำถามที่ว่าการชี้แนะแนวทางในการนำหลักคำสอนของศาสนามาประยุกต์ใช้เพื่อแก้ปัญหาวัยรุ่นควรเป็นหน้าที่ของใคร ร้อยละ 32.8 ระบุว่าควรเป็นหน้าที่ของพ่อแม่ รองลงมาได้แก่ครู/อาจารย์ ร้อยละ 26.7 พระ ร้อยละ 18.9 สื่อมวลชน ร้อยละ 15.3 และอื่นๆ อีกร้อยละ 6.3

7. สำหรับแนวทางในการส่งเสริมให้นำหลักคำสอนของศาสนามาใช้แก้ปัญหาของวัยรุ่นนั้น ร้อยละ 27.1 ระบุว่าควรกระตุ้นให้พ่อแม่นำหลักคำสอนของศาสนามาใช้แก้ปัญหาของตัวเองและครอบครัวเพื่อเป็นแบบอย่าง ร้อยละ 25.0 ให้ใช้การชี้แนะปลูกฝังผ่านครูและระบบการศึกษา ร้อยละ 20.3 ให้ประยุกต์เนื้อหาและวิธีการเทศน์ของพระให้เข้ากับปัญหาของวัยรุ่น ร้อยละ 17.9 ให้สื่อมวลชนนำเสนอตัวอย่างของวัยรุ่นที่ใช้หลักคำสอนมาแก้ปัญหาของตัวเองได้สำเร็จ ร้อยละ 8.5 ให้ขยายเวลาของรายการธรรมะมาอยู่ในช่วงเวลาที่เหมาะสมกับวัยรุ่นและปรับรูปแบบของรายการให้น่าสนใจ ส่วนอีกร้อยละ 1.2 เสนอแนวทางอื่นๆ เช่น การจัดกิจกรรมทางศาสนาในวันหยุดให้พ่อแม่พาลูกไปสัมผัสหลักธรรมคำสอน สร้างกิจกรรมทางศาสนาที่เข้าถึงวัยรุ่นและนำไปใช้ได้จริงๆ ให้พระที่วัยรุ่นรู้จักและศรัทธามาเทศน์ให้ฟัง ปรับเนื้อหาการเรียนวิชาศีลธรรมให้ทันสมัยไม่ใช่เน้นแต่ประวัติพระพุทธรเจ้า ลดการนำเสนอข่าวเชิงลบแก่ศาสนาเพราะทำให้วัยรุ่นหมดศรัทธา และใช้การเผยแพร่หลักธรรมะผ่านบริการโทรศัพท์มือถือ



บทสรุปและวิเคราะห์

ผศ. สุนิสา ประวิชัย หัวหน้าศูนย์วิจัยกรุงเทพโพลล์ มหาวิทยาลัยกรุงเทพ กล่าวว่า ผลการสำรวจครั้งนี้ชี้ให้เห็นว่าในปัจจุบันวัยรุ่นไทยจำนวนมากกำลังประสบกับปัญหาความเครียด และเป็นทุกข์ โดยมีปัญหาด้านการเรียนมาเป็นอันดับหนึ่ง ซึ่งก็คงไม่ใช่เรื่องที่น่าแปลกใจนักเพราะระบบการศึกษาบ้านเราบีบคั้นให้ผู้เรียนจำเป็นต้องแข่งขันชิงดีชิงเด่นกันมาแต่ไหนแต่ไร โดยคนที่เรียนเก่งเท่านั้นจึงจะได้รับโอกาสและเป็นที่ยอมรับของสังคมรอบข้าง ส่งผลให้พ่อแม่กดดันลูก ครูกดดันศิษย์ เพื่อนมุ่งเอาชนะเพื่อน เป็นบ่อเกิดแห่งความเครียดที่สำคัญของวัยรุ่น

แต่ที่น่าสนใจก็คือปัญหาด้านการเงินที่ตามมาติดๆ เป็นอันดับ 2 นั้นสะท้อนให้เห็นถึงค่านิยมและพฤติกรรมการใช้ชีวิตของวัยรุ่นในปัจจุบันว่าผูกติดอยู่กับวัตถุและเงินทองอย่างน่าเป็นห่วงยิ่ง เนื่องจากวัยรุ่นยังอยู่ในวัยศึกษาเล่าเรียน โดยมีพ่อแม่ผู้ปกครองส่งเสียเลี้ยงดูเป็นส่วนใหญ่ จึงยังไม่ควรจะมีปัญหาด้านการเงินเข้ามาเกี่ยวข้องถึงขนาดทำให้เกิดความเครียดในชีวิตได้ นอกเสียจากว่าพวกเขาจะมีค่านิยมผิดๆ ในการใช้ชีวิต เช่น ฟุ้งเฟ้อ นิยมวัตถุ ใช้จ่ายเกินตัว ข้องแหวะอบายมุข หรือเที่ยวเตร่เป็นประจำเท่านั้น

นอกจากนี้ ผลการสำรวจยังแสดงให้เห็นถึงช่องว่างที่ห่างไกลระหว่างวัยรุ่นกับศาสนาที่ผู้เกี่ยวข้องควรจะต้องนำไปขบคิดและแก้ไขอย่างเร่งด่วน ตราบใดที่ท่านทั้งหลายยังไม่มีความออกอื่นใดที่ดีกว่าปัจจุบันในการแก้ปัญหาของวัยรุ่น ทั้งนี้ หากเรายังคงยึดมั่นในหลักที่ว่ามนุษย์ควรมีศาสนาเป็นที่พึ่งพิงยึดเหนี่ยวจิตใจโดยเฉพาะในยามมีทุกข์ แต่ผลการสำรวจกลับชี้ให้เห็นว่าศาสนาไม่ได้มีบทบาทเป็นที่พึ่งของวัยรุ่นอย่างที่ควรจะเป็น โดยมีบทบาทน้อยกว่าอินเทอร์เน็ตเสียด้วยซ้ำ ทั้งนี้ ที่วัยรุ่นส่วนใหญ่ยังคงเชื่อว่าหลักคำสอนของศาสนาจะเป็นทางออกในการแก้ปัญหาค่าความทุกข์ของพวกเขาได้ ทั้งนี้ ช่องว่างดังกล่าวน่าจะเกิดจากการที่วัยรุ่นขาดความรู้ความเข้าใจในหลักคำสอนของศาสนาอย่างถูกต้องเพียงพอที่จะนำไปใช้แก้ปัญหาของตนเอง เนื่องจากขาดการชี้แนะและปลูกฝังจากผู้หลักผู้ใหญ่ที่เกี่ยวข้อง นอกจากนี้วัยรุ่นบางส่วนยังเห็นว่าหลักคำสอนของศาสนาที่เผยแพร่อยู่ทุกวันนี้ไม่ตรงกับปัญหาของพวกเขา เข้าใจยาก เป็นเรื่องของคนแก่ และเน้นแต่เรื่องชาตินี้ชาติหน้าซึ่งไกลตัวเกินไป

ผลสำรวจดังกล่าวจึงน่าจะเป็นเครื่องกระตุ้นให้ฝ่ายต่างๆ โดยเฉพาะอย่างยิ่งหน่วยงานที่เกี่ยวข้องกับพุทธศาสนาต้องเร่งปรับปรุงเทคนิควิธีการเผยแพร่และปลูกฝังหลักธรรมคำสอนของศาสนาแก่วัยรุ่นอย่างขนานใหญ่ โดยต้องทำให้วัยรุ่นตระหนักว่าแก่นแท้ในหลักธรรมคำสอนของศาสนาไม่ใช่เรื่องไกลตัว และสามารถนำมาประยุกต์ใช้ได้กับคนทุกวัย ทั้งนี้ แนวทางในการส่งเสริมที่เป็นข้อเสนอแนะจากวัยรุ่นก็คือ อยากให้พ่อแม่นำหลักคำสอนของศาสนามาใช้แก้ปัญหาของตนเอง และครอบครัวเพื่อเป็นแบบอย่างแก่ลูก ให้ครูสอดแทรกหลักคำสอนของศาสนาไปกับกิจกรรมการเรียนการสอน ประยุกต์เนื้อหาและวิธีการเทศน์ของพระให้เข้าใจง่ายและตรงกับปัญหาของวัยรุ่นมากกว่าจะมุ่งเทศน์เพื่อให้คนทำบุญด้วยเงินทองและวัตถุ ให้สื่อมวลชนนำเสนอตัวอย่างของวัยรุ่นที่ใช้หลักคำสอนของศาสนาแก้ปัญหาได้สำเร็จ ย้ายเวลาของรายการธรรมะให้มาอยู่ในช่วงที่เหมาะสมกับวัยรุ่นและปรับรูปแบบของรายการให้น่าสนใจ อย่างนำเสนอข่าวในเชิงลบต่อศาสนามากนัก เพราะทำให้วัยรุ่นหมดศรัทธา ควรมีกิจกรรมทางศาสนาในวันหยุดที่เหมาะสมสำหรับให้พ่อแม่พาลูกไปซึมซับหลักธรรมคำสอน และใช้การเผยแพร่หลักธรรมคำสอนผ่านบริการโทรศัพท์มือถือ เป็นต้น

แม้จะเป็นข้อเสนอที่ต้องอาศัยความร่วมมือร่วมใจจากหลายฝ่ายและคงต้องอาศัยเวลาไม่น้อยกว่าจะเห็นผล แต่ด้วยสภาพของสังคมและครอบครัวในทุกวันนี้ที่ไม่เอื้อให้พ่อแม่ ปู่ย่าตายายได้อยู่ใกล้ชิดคอยเป็นที่พึ่งทางใจของลูกหลาน โอกาสที่วัยรุ่นจะหันไปพึ่งพาสิ่งมอมเมาทั้งหลายจึงมีอยู่ตลอดเวลา ดังนั้นหากเราสามารถสอดแทรกและปลูกฝังหลักธรรมคำสอนของศาสนาให้เข้าไปอยู่ในจิตใจเพื่อคอยเป็นเครื่องชี้นำและเป็นภูมิคุ้มกันอันมั่นคงแก่วัยรุ่น ให้เขาสามารถหาทางออกของปัญหาได้ด้วยสติและปัญญาในทางที่ถูกที่ควรย่อมจะเป็นทางเลือกที่ดีและควรร่วมมือกันให้เกิดเป็นรูปธรรมโดยเร็ว ทั้งนี้สิ่งสำคัญที่บรรดาผู้ใหญ่ทั้งหลาย ไม่ว่าจะเป็นพ่อแม่ หรือครูอาจารย์ ควรจะต้องกระทำเป็นอย่างแรกก็คือการสำรวจตัวเองว่ามีความรู้ความเข้าใจในหลักธรรมคำสอนของศาสนาอย่างถูกต้องเพียงพอที่จะชี้แนะแนวทางและนำมาปฏิบัติเพื่อเป็นแบบอย่างแก่วัยรุ่นแล้วหรือยัง เพราะถ้าหากผู้ใหญ่เองยังคงใช้ศาสนาเป็นที่พึ่งเพียงเพื่อไว้ขอโชคลาภ หรือเข้าวัดเพื่อให้พระทำนายทายทัก โชคชะตา หรือเสาะหาวัตถุมงคลก็อย่าหวังเลยว่าวัยรุ่นผู้เป็นลูกหลานจะมีโอกาสได้พึ่งพิงศาสนาในทางที่ถูกที่ควร

ตารางแสดงการประมวลผลข้อมูล

ตารางที่ 1: ข้อมูลประชากรศาสตร์

	จำนวน	ร้อยละ
เพศ :		
ชาย	816	44.1
หญิง	1034	55.9
กำลังศึกษาในระดับ :		
มัธยมปลาย	450	24.3
ปวช./ปวส.	454	24.5
ปริญญาตรี	591	31.9
ไม่ได้ศึกษาแล้ว	355	19.2
อาศัยอยู่กับ :		
พ่อและแม่	876	47.4
พ่อ	80	4.3
แม่	150	8.1
ญาติผู้ใหญ่	184	9.9
ญาติพี่น้องวัยเดียวกัน	76	4.1
เพื่อน	393	21.2
อื่น ๆ	91	4.9

ตารางที่ 2: ในช่วง 3 เดือนที่ผ่านมา ท่านมีปัญหาที่ทำให้รู้สึกเครียด เป็นทุกข์ หรือวิตกกังวลบ้างหรือไม่

	จำนวน	ร้อยละ
มี	1619	87.5
ไม่มี	231	12.5

● แยกตามเพศ

	มี	ไม่มี
ชาย	85.2	14.8
หญิง	89.4	10.6

● แยกตามระดับการศึกษา

	มี	ไม่มี
มัธยมปลาย	89.3	10.7
ปวช./ปวส.	85.5	14.5
ปริญญาตรี	87.5	12.5
ไม่ได้ศึกษา	87.9	12.1

● แยกตามลักษณะการพักอาศัย

	มี	ไม่มี
พ่อ	91.3	8.8
แม่	90.7	9.3
เพื่อน	88.5	11.5
ญาติผู้ใหญ่	87.0	13.0
พ่อแม่	86.9	13.1
อื่น ๆ	86.8	13.2

ตารางที่ 3: ปัญหาที่ทำให้ท่านเป็นทุกข์หรือวิตกกังวลส่วนใหญ่เป็นเรื่องเกี่ยวกับอะไร

	จำนวน	ร้อยละ
การเรียน	1009	26.5
ปัญหาการเงิน	765	20.1
ปัญหาเรื่องความรัก	534	14.0
การคบเพื่อน	421	11.0
ปัญหาในครอบครัว	379	9.9
ปัญหาสุขภาพ	255	6.7
ปัญหาการพนัน	137	3.6
ปัญหาการไม่มีสิ่งของแบบที่คนอื่นมี	130	3.4
ปัญหาเพศสัมพันธ์	81	2.1
ปัญหายาเสพติด	63	1.7
อื่น ๆ	40	1.0

ตารางที่ 4 : ความทุกข์หรือวิตกกังวลของท่านส่วนใหญ่มีสาเหตุมาจากการกระทำของใคร

	จำนวน	ร้อยละ
การกระทำของตัวเอง	663	33.1
การกระทำของผู้อื่น	354	17.7
ทั้งของตัวเอง และผู้อื่น	985	49.2

ความทุกข์หรือวิตกกังวลมีสาเหตุมาจากการกระทำของตัวเอง เนื่องจาก

	จำนวน	ร้อยละ
ขาดวินัยและความรับผิดชอบ	758	30.1
ขาดการขังคิด/หักห้ามใจ	612	24.3
ประมาท/รู้เท่าไม่ถึงการณ์	432	17.1
คือมันต้องการเอาชนะ	420	16.7
ด้อยความสามารถ	246	9.8
อื่น ๆ	51	2.0

ความทุกข์หรือวิตกกังวลมีสาเหตุมาจากการกระทำของผู้อื่น

สาเหตุของความทุกข์	ร้อยละ	เนื่องจาก	ร้อยละ
* เกิดจากพ่อแม่	42.4	คาดหวังสูงเกินไปจนเกิดความกดดัน	19.8
		ไม่ยอมรับฟังความคิดเห็นของลูก	15.0
		ชอบดูค่าว่ากล่าว โดยไม่มีเหตุผล	14.1
		ไม่มีเวลาดูแลเอาใจใส่	13.9
		เข้มงวดมากเกินไป	10.8
		แสดงให้ลูกรู้ว่าลำบากในการส่งเสียเลี้ยงดู	8.5
		ทะเลาะเบาะแว้งกัน	8.2
		ลำเอียง/รักลูกไม่เท่ากัน	6.8
		ทำร้ายร่างกาย	1.1
		อื่น ๆ	1.5

* เกิดจากครู/อาจารย์	33.2	ให้งาน/การบ้านที่เกินความสามารถของลูกศิษย์	30.2
		กดดันให้เกิดการแข่งขันด้านการเรียน	23.8
		ไม่ยุติธรรม	18.5
		ไม่รับฟังความคิดเห็น	14.7
		ชอบดูผลงานให้อับอาย	9.6
		ทำร้าย ข่มขู่	1.3
		อื่น ๆ	1.8

* เกิดจากเพื่อน	24.4	กลั่นแกล้ง ส่อเสียด	40.3
		ไม่ยอมคบ หรือไม่ให้เข้ากลุ่ม	23.7
		ข่มขู่ ริดไถ	10.0
		ทำร้ายร่างกาย	6.6
		อื่น ๆ	19.3

ตารางที่ 5: ที่พึ่งของท่านในยามมีความทุกข์ได้แก่

	จำนวน	ร้อยละ
เพื่อน	1204	30.9
พ่อแม่	894	23.0
ตัวเอง	798	20.5
ญาติพี่น้อง	273	7.0
อินเทอร์เน็ต	185	4.8
ครู/อาจารย์	158	4.1
ศาสนา	130	3.3
สิ่งศักดิ์สิทธิ์	126	3.2
ศูนย์ฮอตไลน์ต่าง ๆ	35	0.9
อื่น ๆ	91	2.3

ตารางที่ 6: ท่านคิดว่าหลักคำสอนของศาสนาสามารถใช้เป็นทางออกในการแก้ปัญหาความทุกข์ของวัยรุ่นในปัจจุบันได้หรือไม่

	จำนวน	ร้อยละ
ได้	1395	75.4
ไม่ได้ เพราะ....	455	24.6
- วัยรุ่นในปัจจุบันไม่เข้าใจหลักคำสอนของศาสนาดีพอที่จะนำมาใช้แก้ปัญหของตัวเอง	14.0	
- หลักคำสอนของศาสนาไม่ตรงกับปัญหาของวัยรุ่นในปัจจุบัน	9.2	
- อื่น ๆ	1.4	

ตารางที่ 7: ท่านคิดว่าการชี้แนะแนวทางแก่วัยรุ่นในการนำหลักคำสอนของศาสนามาใช้เพื่อ
แก้ปัญหาคือเป็นหน้าที่ของใคร

	จำนวน	ร้อยละ
พ่อแม่	1029	32.8
ครู/อาจารย์	837	26.7
พระ	592	18.9
สื่อมวลชน	480	15.3
อื่น ๆ	201	6.4

ตารางที่ 8: ท่านคิดว่าการส่งเสริมให้นำหลักคำสอนของศาสนามาใช้แก้ปัญหของวัยรุ่นควรมีแนวทางอย่างไร

	จำนวน	ร้อยละ
กระตุ้นให้พ่อแม่นำหลักคำสอนมาใช้แก้ปัญหของตัวเองและครอบครัวเพื่อเป็นแบบอย่าง	988	27.1
ใช้การชี้แนะปลูกฝังผ่านครูและระบบการศึกษา	914	25.0
ประยุกต์เนื้อหาและวิธีการเทศน์ของพระให้เข้ากับปัญหาของวัยรุ่น	742	20.3
ให้สื่อมวลชนนำเสนอตัวอย่างของวัยรุ่นที่ใช้หลักธรรมคำสอนมาแก้ปัญหาของตัวเองได้สำเร็จ	652	17.9
ย้ายเวลาของรายการธรรมะมาอยู่ในช่วงเวลาที่เหมาะสมกับวัยรุ่น และปรับรูปแบบของรายการให้น่าสนใจ	310	8.5
อื่น ๆ	43	1.2