

ผลโพลล์สำรวจความเห็นนักเศรษฐศาสตร์

เรื่อง “ดัชนีความเชื่อมั่นนักเศรษฐศาสตร์ต่อเศรษฐกิจไทยใน 3-6 เดือนข้างหน้า”

ดัชนีความเชื่อมั่นนักเศรษฐศาสตร์ต่อสถานะเศรษฐกิจไทยในปัจจุบันอยู่ที่ 28.41 ซึ่งเป็นระดับต่ำสุดในรอบ 18 เดือน แต่เศรษฐกิจไทยจะปรับตัวดีขึ้นใน 3-6 เดือนข้างหน้า โดยได้รับผลดีจากการใช้จ่ายการลงทุนภาครัฐ และการลงทุนภาคเอกชน

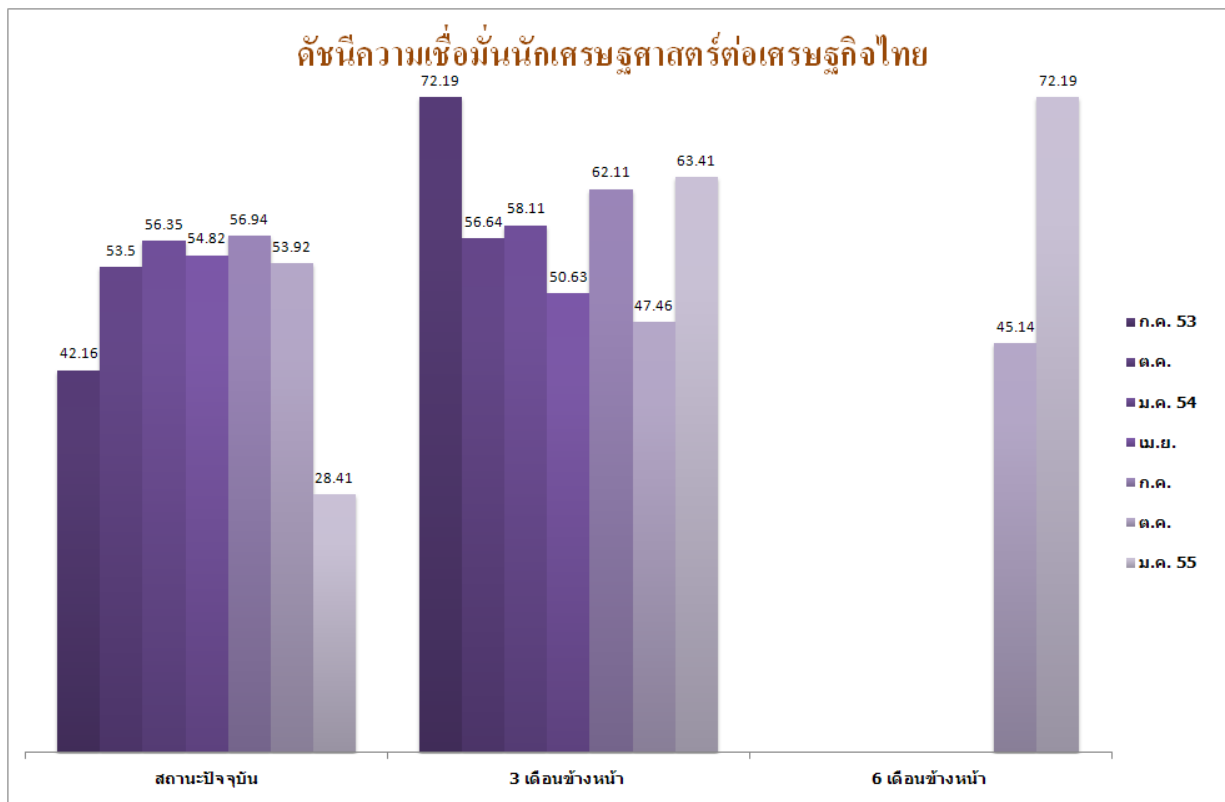
ศูนย์วิจัยมหาวิทยาลัยกรุงเทพ (กรุงเทพโพลล์) เปิดเผยผลสำรวจความเห็นนักเศรษฐศาสตร์จากองค์กรชั้นนำ 32 แห่ง จำนวน 72 คน เรื่อง “ดัชนีความเชื่อมั่นนักเศรษฐศาสตร์ต่อเศรษฐกิจไทยใน 3-6 เดือนข้างหน้า” โดยเก็บข้อมูลระหว่างวันที่ 17 – 24 ม.ค. ที่ผ่านมา พบว่า

ดัชนีความเชื่อมั่นนักเศรษฐศาสตร์ต่อสถานะเศรษฐกิจไทยในปัจจุบันอยู่ที่ระดับ 28.41 ซึ่งเป็นระดับที่ต่ำกว่า 50 หมายความว่า นักเศรษฐศาสตร์เชื่อมั่นว่าเศรษฐกิจไทยในปัจจุบันอยู่ในสถานะอ่อนแอ นอกจากนี้ ค่าดัชนีฯ ในระดับดังกล่าวยังเป็นระดับที่ต่ำสุดในรอบ 18 เดือน อันเป็นผลสืบเนื่องมาจากความเชื่อมั่นในด้านการส่งออกสินค้า การลงทุนภาคเอกชน และการท่องเที่ยวจากต่างประเทศ ที่ลดลงเป็นสำคัญ (ดัชนีฯ เท่ากับ 20.00 20.71 และ 23.24 ตามลำดับ) การปรับตัวลดลงดังกล่าวได้รับผลกระทบจากวิกฤตอุทกภัยที่เกิดขึ้นในช่วงปลายปี 2554 ซึ่งส่งผลกระทบต่อภาคการท่องเที่ยวจากต่างประเทศ การส่งออกสินค้า และการลงทุนภาคเอกชน ขณะที่ในช่วงเดือนมกราคม 55 ก็มีการประกาศเตือนภัยก่อการร้ายของประเทศสหรัฐอเมริกาซึ่งจะส่งผลกระทบต่อการท่องเที่ยวอีกต่อหนึ่ง

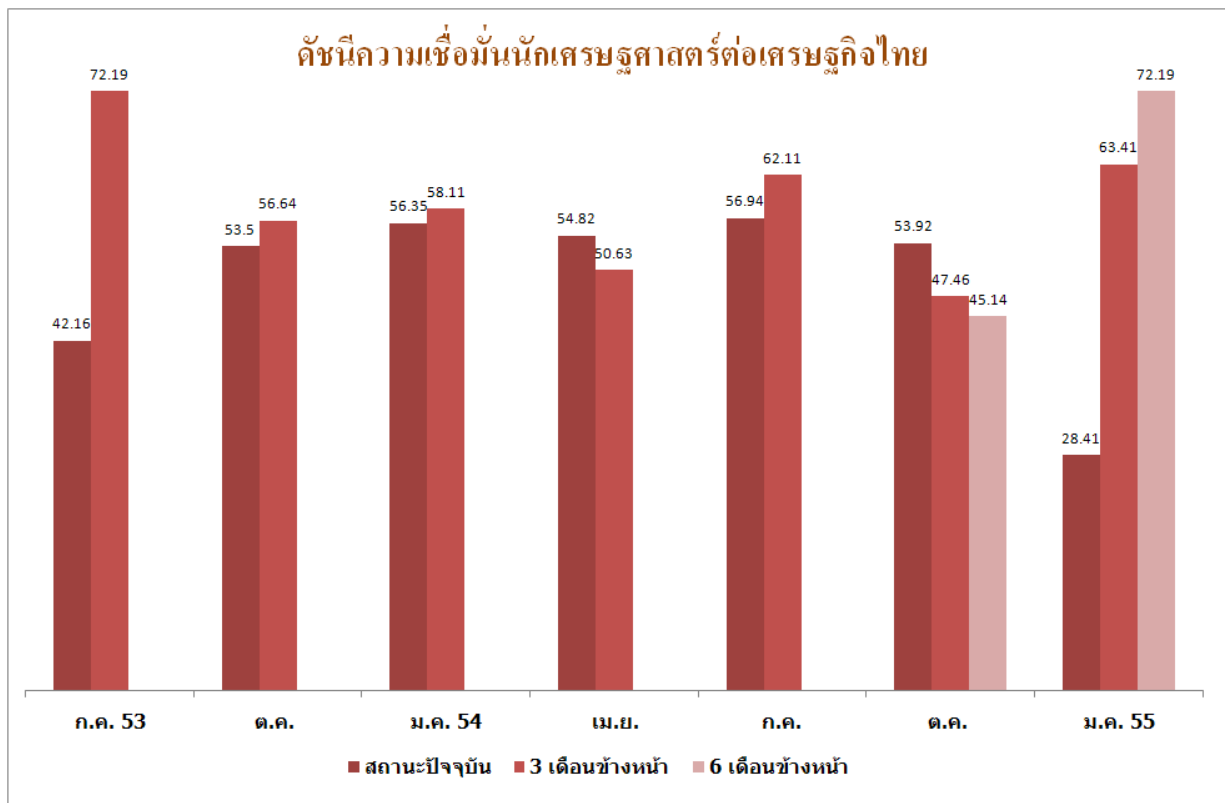
สำหรับดัชนีความเชื่อมั่นนักเศรษฐศาสตร์ต่อเศรษฐกิจไทยในอีก 3 เดือนข้างหน้า พบว่าค่าดัชนีความเชื่อมั่นฯ อยู่ในระดับ 63.41 และเมื่อมองออกไปในอีก 6 เดือนข้างหน้า ค่าดัชนีความเชื่อมั่นฯ ก็ยังคงปรับตัวเพิ่มขึ้นสู่ระดับ 72.19 ซึ่งค่าดัชนีฯ ที่ระดับดังกล่าวอยู่ในระดับที่สูงกว่า 50 หมายความว่า นักเศรษฐศาสตร์มีความเชื่อมั่นว่าเศรษฐกิจไทยในอีก 3-6 เดือนข้างหน้าจะปรับตัวดีขึ้นเมื่อเปรียบเทียบกับปัจจุบัน โดยปัจจัยในการขับเคลื่อนเศรษฐกิจที่สำคัญใน 3-6 เดือนข้างหน้าคือ การใช้จ่ายและการลงทุนภาครัฐ การลงทุนภาคเอกชน ขณะที่ปัจจัยการส่งออกแม้จะส่งผลดีต่อเศรษฐกิจแต่ถือเป็นปัจจัยที่มีบทบาทต่อการขับเคลื่อนน้อยที่สุดเมื่อเทียบกับปัจจัยอื่นๆ อีก 4 ปัจจัย

(โปรดพิจารณารายละเอียดของผลสำรวจดังต่อไปนี้)

ภาพที่ 1 ดัชนีความเชื่อมั่นนักเศรษฐศาสตร์ต่อเศรษฐกิจไทย (จำแนกตามดัชนี)



ภาพที่ 2 ดัชนีความเชื่อมั่นนักเศรษฐศาสตร์ต่อเศรษฐกิจไทย(จำแนกตามเดือน)



ตารางที่ 1 ดัชนีความเชื่อมั่นนักเศรษฐศาสตร์ต่อสถานะเศรษฐกิจไทยในปัจจุบัน

ปัจจัยขับเคลื่อนเศรษฐกิจ	ดัชนีความเชื่อมั่นนักเศรษฐศาสตร์ต่อสถานะเศรษฐกิจไทยในปัจจุบัน							
	2553		2554				2555	เปลี่ยนแปลง
	ก.ค.	ต.ค.	ม.ค.	เม.ย.	ก.ค.	ต.ค.	ม.ค.	
1) การบริโภคภาคเอกชน	39.13	50.00	56.02	50.00	52.46	46.77	32.39	-14.38
2) การลงทุนภาคเอกชน	24.26	45.21	49.39	45.59	50.82	48.36	20.71	-27.65
3) การใช้จ่ายและการลงทุนภาครัฐ	58.09	56.16	58.02	55.71	52.59	54.03	45.71	-8.32
4) การส่งออกสินค้า	76.09	69.59	65.24	69.29	69.17	66.39	20.00	-46.39
5) การท่องเที่ยวจากต่างประเทศ	13.24	46.53	53.09	53.52	59.68	54.03	23.24	-30.79
ดัชนีรวม	42.16	53.50	56.35	54.82	56.94	53.92	28.41	-25.51

หมายเหตุ: ค่าดัชนีจะมีค่าอยู่ระหว่าง 0-100 โดย

ค่าดัชนีเท่ากับ 50 หมายถึง นักเศรษฐศาสตร์มีความเชื่อมั่นว่าปัจจัยขับเคลื่อนเศรษฐกิจอยู่ในสถานะปกติ (สำหรับสถานะปัจจุบัน) หรือหมายถึง นักเศรษฐศาสตร์มีความเชื่อมั่นอยู่ในระดับ เดิม/ไม่เปลี่ยนแปลง (สำหรับการคาดการณ์ในอีก 3 และ 6 เดือนข้างหน้าเปรียบเทียบกับปัจจุบัน)

ค่าดัชนีสูงกว่า 50 หมายถึง นักเศรษฐศาสตร์มีความเชื่อมั่นว่าปัจจัยขับเคลื่อนเศรษฐกิจอยู่ในสถานะแข็งแกร่ง (สำหรับสถานะปัจจุบัน) หรือหมายถึง นักเศรษฐศาสตร์มีความเชื่อมั่นอยู่ในระดับ ดีขึ้น (สำหรับการคาดการณ์ในอีก 3 และ 6 เดือนข้างหน้าเปรียบเทียบกับปัจจุบัน)

ค่าดัชนีต่ำกว่า 50 หมายถึง นักเศรษฐศาสตร์มีความเชื่อมั่นว่าปัจจัยขับเคลื่อนเศรษฐกิจอยู่ในสถานะอ่อนแอ (สำหรับสถานะปัจจุบัน) หรือหมายถึง นักเศรษฐศาสตร์มีความเชื่อมั่นอยู่ในระดับ แย่ลง (สำหรับการคาดการณ์ในอีก 3 และ 6 เดือนข้างหน้าเปรียบเทียบกับปัจจุบัน)

ตารางที่ 2 ดัชนีความเชื่อมั่นนักเศรษฐศาสตร์ต่อเศรษฐกิจไทยใน 3 เดือนข้างหน้า

ปัจจัยขับเคลื่อนเศรษฐกิจ	ดัชนีความเชื่อมั่นนักเศรษฐศาสตร์ต่อเศรษฐกิจไทย ใน 3 เดือนข้างหน้าเปรียบเทียบกับปัจจุบัน							
	2553		2554				2555	เปลี่ยนแปลง
	ก.ค.	ต.ค.	ม.ค.	เม.ย.	ก.ค.	ต.ค.	ม.ค.	
1) การบริโภคภาคเอกชน	79.29	64.19	53.61	50.71	66.07	45.08	62.14	+17.06
2) การลงทุนภาคเอกชน	71.01	67.81	62.20	55.15	57.41	42.24	69.57	+27.33
3) การใช้จ่ายและการลงทุนภาครัฐ	65.22	55.48	63.58	59.29	70.69	71.19	71.64	+0.45
4) การส่งออกสินค้า	63.57	28.38	47.56	48.57	49.12	31.36	54.41	+23.05
5) การท่องเที่ยวจากต่างประเทศ	81.88	67.36	63.58	39.44	67.24	47.41	59.29	+11.88
ดัชนีรวม	72.19	56.64	58.11	50.63	62.11	47.46	63.41	+15.95

ตารางที่ 3 ดัชนีความเชื่อมั่นนักเศรษฐศาสตร์ต่อเศรษฐกิจไทยใน 6 เดือนข้างหน้า

ปัจจัยขับเคลื่อนเศรษฐกิจ	ดัชนีความเชื่อมั่นนักเศรษฐศาสตร์ต่อเศรษฐกิจไทย ใน 6 เดือนข้างหน้าเปรียบเทียบกับปัจจุบัน		
	ต.ค. 54	ม.ค. 55	เปลี่ยนแปลง
1) การบริโภคภาคเอกชน	48.25	68.84	+20.59
2) การลงทุนภาคเอกชน	44.07	81.82	+37.75
3) การใช้จ่ายและการลงทุนภาครัฐ	70.00	75.00	+5.00
4) การส่งออกสินค้า	25.44	62.12	+36.68
5) การท่องเที่ยวจากต่างประเทศ	37.96	73.19	+35.23
ดัชนีรวม	45.14	72.19	+27.05

ตารางที่ 4 ปัจจัยขับเคลื่อนเศรษฐกิจใน 3-6 เดือนข้างหน้า

	3 เดือนข้างหน้า	6 เดือนข้างหน้า
ปัจจัยขับเคลื่อนที่เชื่อมั่นว่า จะดีขึ้น	การใช้จ่ายและการลงทุนภาครัฐ การลงทุนภาคเอกชน การบริโภคภาคเอกชน การท่องเที่ยวจากต่างประเทศ การส่งออกสินค้า	การลงทุนภาคเอกชน การใช้จ่ายและการลงทุนภาครัฐ การท่องเที่ยวจากต่างประเทศ การบริโภคภาคเอกชน การส่งออกสินค้า
ปัจจัยขับเคลื่อนที่เชื่อมั่นว่า จะแย่ลง	ไม่มี	ไม่มี

 หมายเหตุ: รายงานผลสำรวจความเห็นนักเศรษฐศาสตร์ฉบับนี้ เป็นการสำรวจความเห็นส่วนตัวของ
 นักเศรษฐศาสตร์ซึ่งมิได้สื่อถึงแนวนโยบายขององค์กรที่นักเศรษฐศาสตร์สังกัดอยู่แต่อย่างใด

ศูนย์วิจัยมหาวิทยาลัยกรุงเทพ (กรุงเทพโพลล์) โทร. 02-350-3500 ต่อ 1776

E-mail: bangkokpoll@bu.ac.th Website: <http://bangkokpoll.bu.ac.th>

Twitter : http://twitter.com/bangkok_poll

รายละเอียดในการสำรวจ

วัตถุประสงค์

1. เพื่อสำรวจความคิดเห็นนักเศรษฐศาสตร์ต่อสถานะทางเศรษฐกิจของไทยในปัจจุบันและทิศทางในอนาคตอีก 3 และ 6 เดือนข้างหน้า
2. เพื่อสะท้อนข้อเสนอแนะประเด็นเศรษฐกิจของนักเศรษฐศาสตร์ไปยังรัฐบาลและหน่วยงานที่เกี่ยวข้อง

กลุ่มตัวอย่าง

เป็นนักเศรษฐศาสตร์ที่สำเร็จการศึกษาทั้งระดับปริญญาตรีและปริญญาโทในสาขาเศรษฐศาสตร์ (กรณีสำเร็จการศึกษาด้านเศรษฐศาสตร์เฉพาะปริญญาตรี หรือปริญญาโท หรือปริญญาเอก ใดๆอย่างหนึ่ง จะต้องมีประสบการณ์ในการทำงานด้านวิเคราะห์/วิจัย/หรืองานที่เกี่ยวข้องที่ต้องใช้ความรู้ความสามารถด้านเศรษฐศาสตร์อย่างน้อย 5 ปีจนถึงปัจจุบัน) ที่ทำงานอยู่ในหน่วยงานด้านการวิเคราะห์วิจัยเศรษฐกิจระดับชั้นนำของประเทศ จำนวน 32 แห่ง ได้แก่ ธนาคารแห่งประเทศไทย สำนักงานคณะกรรมการพัฒนาการเศรษฐกิจและสังคมแห่งชาติ สำนักงานเศรษฐกิจการคลัง สำนักงานเศรษฐกิจอุตสาหกรรม สำนักงานเศรษฐกิจการเกษตร สำนักดัชนีเศรษฐกิจการค้ากระทรวงพาณิชย์ สถาบันวิจัยเพื่อการพัฒนาประเทศไทย(TDRI) มูลนิธิสถาบันวิจัยนโยบายเศรษฐกิจการคลัง ศูนย์วิจัยกสิกรไทย ตลาดหลักทรัพย์แห่งประเทศไทย ธนาคารเพื่อการส่งออกและนำเข้าแห่งประเทศไทย ธนาคารกรุงไทย ธนาคารกรุงศรีอยุธยา ธนาคารนครหลวงไทย ธนาคารซีไอเอ็มบีไทย ธนาคารทหารไทย ธนาคารไทยพาณิชย์ ธนาคารธนชาติ บริษัทหลักทรัพย์เคจีไอ บริษัทหลักทรัพย์เกียรตินาคิน บริษัทหลักทรัพย์เอเซียพลัส บริษัทหลักทรัพย์ภัทร บริษัททริสเรดดิ้ง คณะเศรษฐศาสตร์มหาวิทยาลัยทักษิณ สำนักวิชาการจัดการมหาวิทยาลัยวลัยลักษณ์ คณะเศรษฐศาสตร์มหาวิทยาลัยเชียงใหม่ คณะวิทยาการจัดการมหาวิทยาลัยขอนแก่น คณะวิทยาการจัดการและสารสนเทศศาสตร์มหาวิทยาลัยนเรศวร คณะเศรษฐศาสตร์มหาวิทยาลัยสงขลานครินทร์ คณะเศรษฐศาสตร์มหาวิทยาลัยเกษตรศาสตร์ สำนักวิชาเศรษฐศาสตร์และนโยบายสาธารณะมหาวิทยาลัยศรีนครินทรวิโรฒ และอาจารย์คณะเศรษฐศาสตร์และนักวิจัยประจำศูนย์วิจัยมหาวิทยาลัยกรุงเทพ

วิธีการรวบรวมข้อมูล

รวบรวมข้อมูลโดยการส่งแบบสอบถามออนไลน์ไปยังนักเศรษฐศาสตร์ในหน่วยงานที่กำหนดภายในระยะเวลาที่กำหนด

ระยะเวลาในการเก็บข้อมูล : 17 – 24 มกราคม 2555

วันที่เผยแพร่ผลสำรวจ : 30 มกราคม 2555

ข้อมูลรายละเอียดของกลุ่มตัวอย่าง

	จำนวน	ร้อยละ
ประเภทของหน่วยงานที่กลุ่มตัวอย่างทำงานอยู่		
หน่วยงานภาครัฐ	26	36.1
หน่วยงานภาคเอกชน	28	38.9
สถาบันการศึกษา	18	25.0
รวม	72	100.0
เพศ		
ชาย	38	52.8
หญิง	34	47.2
รวม	72	100.0
อายุ		
26 ปี – 35 ปี	30	41.6
36 ปี – 45 ปี	21	29.2
46 ปีขึ้นไป	21	29.2
รวม	72	100.0
การศึกษา		
ปริญญาตรี	2	2.8
ปริญญาโท	52	72.2
ปริญญาเอก	18	25.0
รวม	72	100.0
ประสบการณ์ทำงานรวม		
1-5 ปี	17	23.6
6-10 ปี	20	27.8
11-15 ปี	10	13.9
16-20 ปี	9	12.5
ตั้งแต่ 20 ปีขึ้นไป	16	22.2
รวม	72	100.0