

ผลโพลล์สำรวจความเห็นนักเศรษฐศาสตร์

เรื่อง “ดัชนีความเชื่อมั่นนักเศรษฐศาสตร์ต่อเศรษฐกิจไทยใน 3-6 เดือนข้างหน้า”

นักเศรษฐศาสตร์คาดปัจจัยส่งออกอุตสาหกรรมไทยยาวถึงต้นปี 56 เป็นอย่างน้อย

ศูนย์วิจัยมหาวิทยาลัยกรุงเทพ (กรุงเทพโพลล์) เปิดเผยผลสำรวจความเห็นนักเศรษฐศาสตร์จากองค์กรชั้นนำ 27 แห่ง จำนวน 62 คน เรื่อง “ดัชนีความเชื่อมั่นนักเศรษฐศาสตร์ต่อเศรษฐกิจไทยใน 3-6 เดือนข้างหน้า” โดยเก็บข้อมูลระหว่างวันที่ 25-31 ก.ค. ที่ผ่านมา พบว่า

ดัชนีความเชื่อมั่นนักเศรษฐศาสตร์ต่อสถานะเศรษฐกิจไทยในปัจจุบันอยู่ที่ระดับ 45.57 ซึ่งเป็นระดับที่ต่ำกว่า 50 หมายความว่า เศรษฐกิจไทยในปัจจุบันอยู่ในสถานะอ่อนแอซึ่งเศรษฐกิจไทยอยู่ในสถานะดังกล่าวเป็นครั้งที่สามติดต่อกันนับจากการสำรวจในช่วงเดือนมกราคมที่ผ่านมา และเมื่อเปรียบเทียบกับ การสำรวจในช่วงเดือนเมษายนที่ผ่านมา พบว่าค่าดัชนีปรับตัวลดลงเล็กน้อย 1.74 จุด โดยเฉพาะในส่วนของปัจจัยด้านการส่งออกสินค้าที่ลดลงถึง 12.44 จุด

สำหรับดัชนีความเชื่อมั่นนักเศรษฐศาสตร์ต่อเศรษฐกิจไทยในอีก 3 เดือนข้างหน้า พบว่าค่าดัชนีความเชื่อมั่นฯ อยู่ในระดับ 56.08 และเมื่อมองออกไปในอีก 6 เดือนข้างหน้า ค่าดัชนีความเชื่อมั่นฯ อยู่ในระดับ 55.80 หมายความว่า นักเศรษฐศาสตร์มีความเชื่อมั่นว่าเศรษฐกิจไทยในอีก 3-6 เดือนข้างหน้าจะปรับตัวดีขึ้นเมื่อเปรียบเทียบกับปัจจุบัน โดยปัจจัยในการขับเคลื่อนเศรษฐกิจที่สำคัญใน 3-6 เดือนข้างหน้าคือ การใช้จ่ายและการลงทุนภาครัฐ และการท่องเที่ยวจากต่างประเทศ ขณะที่ปัจจัยการส่งออกสินค้าเป็นปัจจัยที่นักเศรษฐศาสตร์เชื่อว่าจะยังคงแยกลงต่อเนื่องจนถึงต้นปี 2556 เป็นอย่างน้อยเมื่อเทียบกับปัจจุบัน

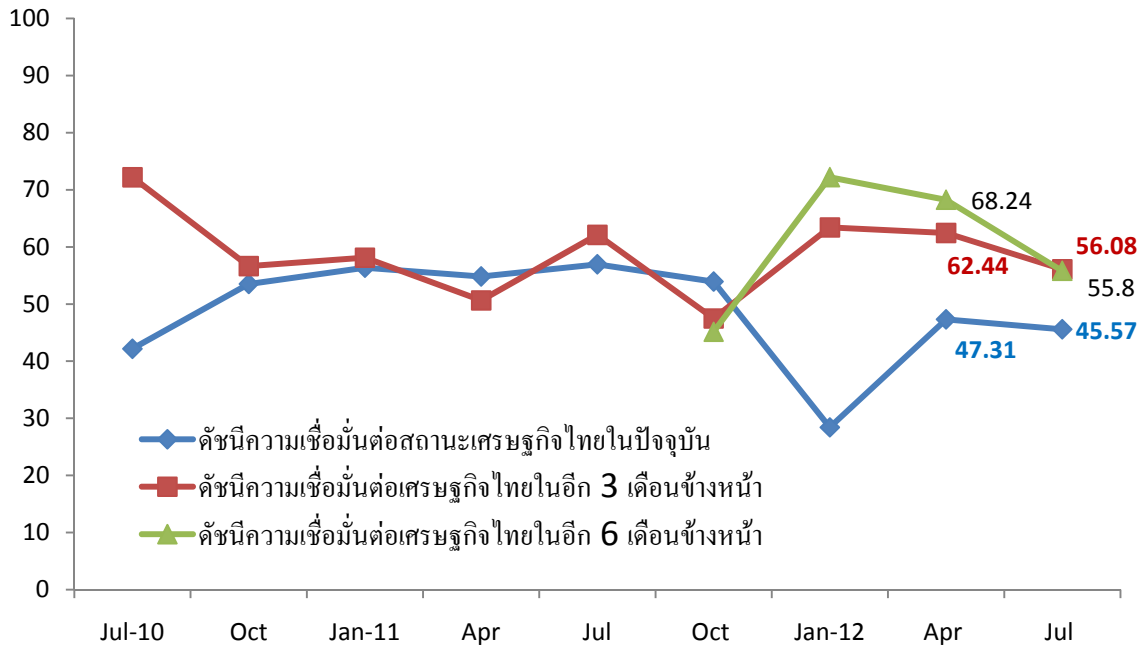
ทั้งนี้การที่ค่าดัชนีความเชื่อมั่นต่อเศรษฐกิจไทยในอีก 6 เดือนข้างหน้าอยู่ในระดับที่ต่ำกว่าค่าดัชนีความเชื่อมั่นต่อเศรษฐกิจไทยในอีก 3 เดือนข้างหน้า แสดงให้เห็นถึงแนวโน้มเศรษฐกิจไทยที่ไม่ค่อยจะสดใส ซึ่งจะส่งผลให้เศรษฐกิจมีการเติบโตอยู่ในระดับที่ต่ำกว่าที่คาดการณ์ไว้

(โปรดพิจารณารายละเอียดของผลสำรวจดังต่อไปนี้)

หมายเหตุ: รายงานผลสำรวจความเห็นนักเศรษฐศาสตร์ฉบับนี้ เป็นการสำรวจความเห็นส่วนตัวของ

นักเศรษฐศาสตร์ซึ่งมิได้สื่อถึงแนวโน้มนโยบายขององค์กรที่นักเศรษฐศาสตร์สังกัดอยู่แต่อย่างใด

ภาพที่ 1 ดัชนีความเชื่อมั่นนักเศรษฐศาสตร์ต่อเศรษฐกิจไทย (จำแนกตามดัชนี)



ตารางที่ 1 ดัชนีความเชื่อมั่นนักเศรษฐศาสตร์ต่อสถานะเศรษฐกิจไทยในปัจจุบัน

ปัจจัยขับเคลื่อนเศรษฐกิจ	2553		2554				2555			เปลี่ยนแปลง
	ก.ค.	ต.ค.	ม.ค.	เม.ย.	ก.ค.	ต.ค.	ม.ค.	เม.ย.	ก.ค.	
1) การบริโภคภาคเอกชน	39.13	50.00	56.02	50.00	52.46	46.77	32.39	48.31	50.00	+1.69
2) การลงทุนภาคเอกชน	24.26	45.21	49.39	45.59	50.82	48.36	20.71	44.07	46.67	+2.60
3) การใช้จ่ายและการลงทุนภาครัฐ	58.09	56.16	58.02	55.71	52.59	54.03	45.71	57.14	51.69	-5.45
4) การส่งออกสินค้า	76.09	69.59	65.24	69.29	69.17	66.39	20.00	36.21	23.77	-12.44
5) การท่องเที่ยวจากต่างประเทศ	13.24	46.53	53.09	53.52	59.68	54.03	23.24	50.85	55.74	+4.89
ดัชนีรวม	42.16	53.50	56.35	54.82	56.94	53.92	28.41	47.31	45.57	-1.74

หมายเหตุ: ค่าดัชนีจะมีค่าอยู่ระหว่าง 0-100 โดย

ค่าดัชนีเท่ากับ 50 หมายถึง นักเศรษฐศาสตร์มีความเชื่อมั่นว่าปัจจัยขับเคลื่อนเศรษฐกิจอยู่ในสถานะปกติ (สำหรับสถานะปัจจุบัน) หรือหมายถึง นักเศรษฐศาสตร์มีความเชื่อมั่นอยู่ในระดับ เดิม/ไม่เปลี่ยนแปลง (สำหรับการคาดการณ์ในอีก 3 และ 6 เดือนข้างหน้าเปรียบเทียบกับปัจจุบัน)

ค่าดัชนีสูงกว่า 50 หมายถึง นักเศรษฐศาสตร์มีความเชื่อมั่นว่าปัจจัยขับเคลื่อนเศรษฐกิจอยู่ในสถานะแข็งแกร่ง (สำหรับสถานะปัจจุบัน) หรือหมายถึง นักเศรษฐศาสตร์มีความเชื่อมั่นอยู่ในระดับ ดีขึ้น (สำหรับการคาดการณ์ในอีก 3 และ 6 เดือนข้างหน้าเปรียบเทียบกับปัจจุบัน)

ค่าดัชนีต่ำกว่า 50 หมายถึง นักเศรษฐศาสตร์มีความเชื่อมั่นว่าปัจจัยขับเคลื่อนเศรษฐกิจอยู่ในสถานะอ่อนแอ (สำหรับสถานะปัจจุบัน) หรือหมายถึง นักเศรษฐศาสตร์มีความเชื่อมั่นอยู่ในระดับ แย่ลง (สำหรับการคาดการณ์ในอีก 3 และ 6 เดือนข้างหน้าเปรียบเทียบกับปัจจุบัน)

ตารางที่ 2 ดัชนีความเชื่อมั่นนักเศรษฐศาสตร์ต่อเศรษฐกิจไทยใน 3 เดือนข้างหน้า (เปรียบเทียบกับปัจจุบัน)

ปัจจัยขับเคลื่อนเศรษฐกิจ	2553		2554				2555		
	ก.ค.	ต.ค.	ม.ค.	เม.ย.	ก.ค.	ต.ค.	ม.ค.	เม.ย.	ก.ค.
1) การบริโภคภาคเอกชน	79.29	64.19	53.61	50.71	66.07	45.08	62.14	56.03	57.63
2) การลงทุนภาคเอกชน	71.01	67.81	62.20	55.15	57.41	42.24	69.57	58.62	51.72
3) การใช้จ่ายและการลงทุนภาครัฐ	65.22	55.48	63.58	59.29	70.69	71.19	71.64	75.00	70.34
4) การส่งออกสินค้า	63.57	28.38	47.56	48.57	49.12	31.36	54.41	65.79	42.37
5) การท่องเที่ยวจากต่างประเทศ	81.88	67.36	63.58	39.44	67.24	47.41	59.29	56.78	58.33
ดัชนีรวม	72.19	56.64	58.11	50.63	62.11	47.46	63.41	62.44	56.08

ตารางที่ 3 ดัชนีความเชื่อมั่นนักเศรษฐศาสตร์ต่อเศรษฐกิจไทยใน 6 เดือนข้างหน้า (เปรียบเทียบกับปัจจุบัน)

ปัจจัยขับเคลื่อนเศรษฐกิจ	2554	2555		
	ต.ค.	ม.ค.	เม.ย.	ก.ค.
1) การบริโภคภาคเอกชน	48.25	68.84	62.28	55.21
2) การลงทุนภาคเอกชน	44.07	81.82	67.31	55.00
3) การใช้จ่ายและการลงทุนภาครัฐ	70.00	75.00	75.93	61.82
4) การส่งออกสินค้า	25.44	62.12	67.59	44.23
5) การท่องเที่ยวจากต่างประเทศ	37.96	73.19	68.10	62.73
ดัชนีรวม	45.14	72.19	68.24	55.80

ตารางที่ 4 ปัจจัยขับเคลื่อนเศรษฐกิจใน 3-6 เดือนข้างหน้า

	3 เดือนข้างหน้า	6 เดือนข้างหน้า
ปัจจัยขับเคลื่อนที่เชื่อมั่นว่า จะดีขึ้น เมื่อเทียบกับปัจจุบัน	การใช้จ่ายและการลงทุนภาครัฐ การท่องเที่ยวจากต่างประเทศ การบริโภคภาคเอกชน การลงทุนภาคเอกชน	การท่องเที่ยวจากต่างประเทศ การใช้จ่ายและการลงทุนภาครัฐ การบริโภคภาคเอกชน การลงทุนภาคเอกชน
ปัจจัยขับเคลื่อนที่เชื่อมั่นว่า จะแย่ลง เมื่อเทียบกับปัจจุบัน	การส่งออกสินค้า	การส่งออกสินค้า

รายละเอียดในการสำรวจ

วัตถุประสงค์

1. เพื่อสำรวจความคิดเห็นนักเศรษฐศาสตร์ต่อสถานะทางเศรษฐกิจของไทยในปัจจุบันและทิศทางในอนาคตอีก 3 และ 6 เดือนข้างหน้า
2. เพื่อสะท้อนข้อเสนอแนะประเด็นเศรษฐกิจของนักเศรษฐศาสตร์ไปยังรัฐบาลและหน่วยงานที่เกี่ยวข้อง

กลุ่มตัวอย่าง

เป็นนักเศรษฐศาสตร์ที่สำเร็จการศึกษาทั้งระดับปริญญาตรีและปริญญาโทในสาขาเศรษฐศาสตร์ (กรณีสำเร็จการศึกษาด้านเศรษฐศาสตร์เฉพาะปริญญาตรี หรือปริญญาโท หรือปริญญาเอก ใดๆอย่างหนึ่ง จะต้องมีประสบการณ์ในการทำงานด้านวิเคราะห์/วิจัย/หรืองานที่เกี่ยวข้องที่ต้องใช้ความรู้ความสามารถด้านเศรษฐศาสตร์อย่างน้อย 5 ปีจนถึงปัจจุบัน) ที่ทำงานอยู่ในหน่วยงานด้านการวิเคราะห์วิจัยเศรษฐกิจระดับชั้นนำของประเทศ จำนวน 27 แห่ง ได้แก่ ธนาคารแห่งประเทศไทย สำนักงานคณะกรรมการพัฒนาการเศรษฐกิจและสังคมแห่งชาติ สำนักงานเศรษฐกิจการคลัง สำนักงานเศรษฐกิจอุตสาหกรรม สำนักงานเศรษฐกิจการเกษตร สำนักดัชนีเศรษฐกิจการค้ากระทรวงพาณิชย์ สถาบันวิจัยเพื่อการพัฒนาประเทศไทย(TDRI) ศูนย์วิจัยกสิกรไทย ตลาดหลักทรัพย์แห่งประเทศไทย ธนาคารเพื่อการส่งออกและนำเข้าแห่งประเทศไทย ธนาคารกรุงศรีอยุธยา ธนาคารกรุงไทย ธนาคารซีไอเอ็มบีไทย ธนาคารทหารไทย ธนาคารธนชาติ บริษัทหลักทรัพย์เคจีไอ บริษัทหลักทรัพย์เกียรตินาคิน บริษัทหลักทรัพย์ภัทร คณะเศรษฐศาสตร์มหาวิทยาลัยทักษิณ คณะเศรษฐศาสตร์มหาวิทยาลัยสงขลานครินทร์ สำนักวิชาการจัดการมหาวิทยาลัยวลัยลักษณ์ คณะเศรษฐศาสตร์มหาวิทยาลัยเชียงใหม่ คณะวิทยาการจัดการมหาวิทยาลัยขอนแก่น คณะวิทยาการจัดการและสารสนเทศศาสตร์มหาวิทยาลัยนเรศวร สำนักวิชาเศรษฐศาสตร์และนโยบายสาธารณะมหาวิทยาลัยศรีนครินทรวิโรฒ คณะเศรษฐศาสตร์มหาวิทยาลัยรามคำแหง และคณะเศรษฐศาสตร์มหาวิทยาลัยกรุงเทพ

วิธีการรวบรวมข้อมูล

รวบรวมข้อมูลโดยการส่งแบบสอบถามออนไลน์ไปยังนักเศรษฐศาสตร์ในหน่วยงานที่กำหนดภายในระยะเวลาที่กำหนด

ระยะเวลาในการเก็บข้อมูล : 25 – 31 กรกฎาคม 2555

วันที่เผยแพร่ผลสำรวจ : 8 สิงหาคม 2555

ข้อมูลรายละเอียดของกลุ่มตัวอย่าง

	จำนวน	ร้อยละ
ประเภทของหน่วยงานที่กลุ่มตัวอย่างทำงานอยู่		
หน่วยงานภาครัฐ	28	45.2
หน่วยงานภาคเอกชน	19	30.6
สถาบันการศึกษา	15	24.2
รวม	62	100.0
เพศ		
ชาย	34	54.8
หญิง	28	45.2
รวม	62	100.0
อายุ		
26 ปี – 35 ปี	21	33.9
36 ปี – 45 ปี	16	25.8
46 ปีขึ้นไป	25	40.3
รวม	62	100.0
การศึกษา		
ปริญญาตรี	3	4.8
ปริญญาโท	42	67.7
ปริญญาเอก	17	27.4
รวม	62	100.0
ประสบการณ์ทำงานรวม		
1-5 ปี	10	16.1
6-10 ปี	13	21.0
11-15 ปี	8	12.9
16-20 ปี	8	12.9
ตั้งแต่ 20 ปีขึ้นไป	23	37.1
รวม	62	100.0

ศูนย์วิจัยมหาวิทยาลัยกรุงเทพ (กรุงเทพโพลล์) โทร. 02-350-3500 ต่อ 1776

E-mail: bangkokpoll@bu.ac.th Website: <http://bangkokpoll.bu.ac.th>

Twitter : http://twitter.com/bangkok_poll