

ผลโพลล์สำรวจความเห็นนักเศรษฐศาสตร์

เรื่อง “ดัชนีความเชื่อมั่นนักเศรษฐศาสตร์ต่อเศรษฐกิจไทยใน 3-6 เดือนข้างหน้า”

นักเศรษฐศาสตร์คาดเศรษฐกิจไทยใน 3-6 เดือนข้างหน้าจะปรับตัวดีขึ้น

ศูนย์วิจัยมหาวิทยาลัยกรุงเทพ (กรุงเทพโพลล์) เปิดเผยผลสำรวจความเห็นนักเศรษฐศาสตร์จากองค์กรชั้นนำ 29 แห่ง จำนวน 60 คน เรื่อง “ดัชนีความเชื่อมั่นนักเศรษฐศาสตร์ต่อเศรษฐกิจไทยใน 3-6 เดือนข้างหน้า” โดยเก็บข้อมูลระหว่างวันที่ 18-25 ม.ค. ที่ผ่านมา พบว่า

ดัชนีความเชื่อมั่นนักเศรษฐศาสตร์ต่อสถานะเศรษฐกิจไทยในปัจจุบันอยู่ที่ระดับ 56.75 เพิ่มขึ้น 11.57 จุด และเป็นระดับที่สูงกว่า 50 เป็นครั้งแรกนับจากการสำรวจในเดือนมกราคม ปี 2555 ที่ผ่านมา แสดงให้เห็นว่า เศรษฐกิจไทยอยู่ในสถานะแข็งแกร่งจากปี 2555 ที่เศรษฐกิจอยู่ในสถานะอ่อนแออย่างต่อเนื่องตลอดทั้งปี โดยสถานะเศรษฐกิจที่แข็งแกร่งได้รับผลดีในหลายปัจจัยขับเคลื่อนเศรษฐกิจ โดยเฉพาะด้านการท่องเที่ยวจากต่างประเทศและการใช้จ่ายและการลงทุนภาครัฐ ส่วนปัจจัยการส่งออกสินค้าเป็นปัจจัยเดียวที่ยังอยู่ในสถานะที่อ่อนแอ

สำหรับดัชนีความเชื่อมั่นนักเศรษฐศาสตร์ต่อเศรษฐกิจไทยในอีก 3 เดือนข้างหน้า พบว่าค่าดัชนีความเชื่อมั่นฯ อยู่ในระดับ 59.94 และเมื่อมองออกไปในอีก 6 เดือนข้างหน้า ค่าดัชนีความเชื่อมั่นฯ อยู่ในระดับ 63.82 หมายความว่า นักเศรษฐศาสตร์มีความเชื่อมั่นว่าเศรษฐกิจไทยในอีก 3-6 เดือนข้างหน้าจะปรับตัวดีขึ้นเมื่อเปรียบเทียบกับปัจจุบัน โดยมีการใช้จ่ายและการลงทุนภาครัฐและการท่องเที่ยวจากต่างประเทศเป็นปัจจัยขับเคลื่อนทางเศรษฐกิจที่สำคัญ

ทั้งนี้ การที่ค่าดัชนีความเชื่อมั่นต่อเศรษฐกิจไทยในอีก 3 และ 6 เดือนข้างหน้าอยู่ในระดับที่สูงกว่า 50 แสดงให้เห็นถึงแนวโน้มเศรษฐกิจของไทยที่สดใส

สำหรับประเด็นเศรษฐกิจใน 3-6 เดือนข้างหน้าที่นักเศรษฐศาสตร์เป็นห่วงมากที่สุด และอยากให้รัฐบาลหรือหน่วยงานที่เกี่ยวข้องมาดูแลเป็นพิเศษ มีดังนี้

1. ประเด็นค่าจ้างขั้นต่ำ 300 บาทที่จะส่งผลให้ต้นทุนการประกอบการเพิ่มสูงขึ้น และกระทบกับธุรกิจ SMEs โดยตรงและอาจส่งผลให้เกิดปัญหาการว่างงานในอนาคตได้ (ร้อยละ 33.9)
2. การใช้จ่ายเงินในโครงการประชานิยมต่างๆ (โดยเฉพาะโครงการรับจำนำข้าว) อาจนำมาซึ่งปัญหาหนี้สาธารณะในอนาคต (ร้อยละ 19.6)

3. ปัญหาค่าเงินบาทผันผวนจนอาจส่งผลกระทบต่อภาคส่งออก (ร้อยละ 10.7)
4. ปัญหาราคาสินค้า ค่าครองชีพ หรืออัตราเงินเฟ้อที่เพิ่มสูงขึ้น (ร้อยละ 10.7)
5. ปัญหาหนี้ส่วนบุคคลและหนี้ของครัวเรือนที่เริ่มเห็นสัญญาณของปัญหา (ร้อยละ 10.7)
6. ปัญหาอื่นๆ เช่น การลงทุนในโครงสร้างพื้นฐาน การเบิกจ่ายงบประมาณ เศรษฐกิจโลก ปัญหา

การเมือง เป็นต้น

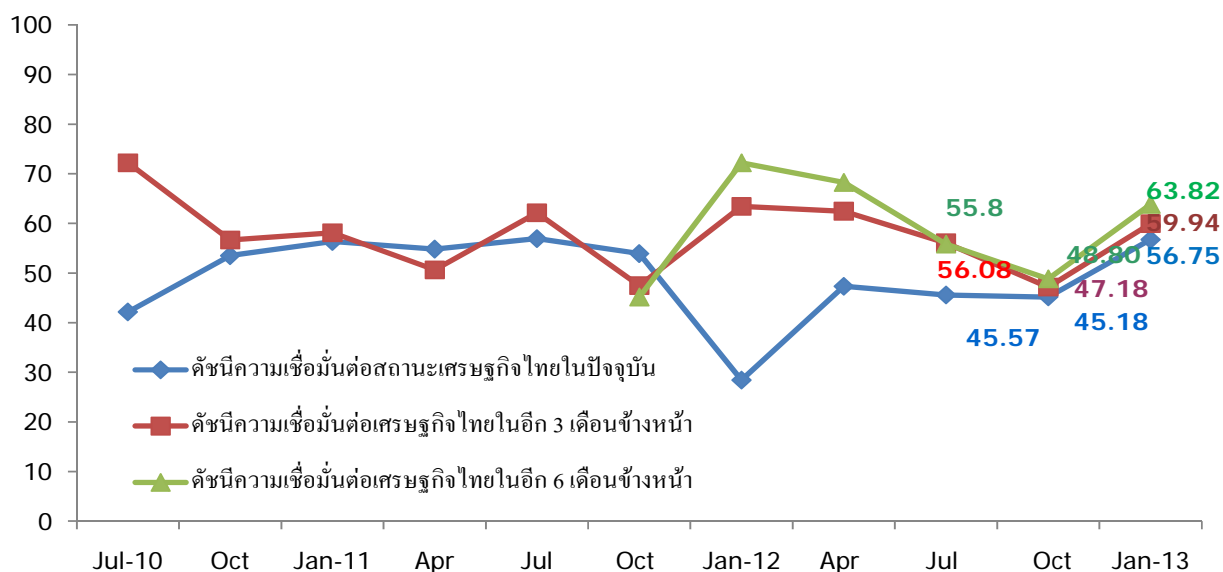
**(โปรดพิจารณารายละเอียดของผลสำรวจดังต่อไปนี้)**

\*\*\*\*\*

หมายเหตุ: รายงานผลสำรวจความเห็นนักเศรษฐศาสตร์ฉบับนี้ เป็นการสำรวจความเห็นส่วนตัวของ  
นักเศรษฐศาสตร์ซึ่งมีได้สื่อถึงแนวโน้มนโยบายขององค์กรที่นักเศรษฐศาสตร์สังกัดอยู่แต่อย่างใด

\*\*\*\*\*

**ภาพที่ 1 ดัชนีความเชื่อมั่นนักเศรษฐศาสตร์ต่อเศรษฐกิจไทย (จำแนกตามดัชนี)**



**ตารางที่ 1** ดัชนีความเชื่อมั่นนักเศรษฐศาสตร์ต่อสถานะเศรษฐกิจไทยในปัจจุบัน

ปัจจัยขับเคลื่อนเศรษฐกิจ	2554				2555				2556	เปลี่ยนแปลง (MoM)
	ม.ค.	เม.ย.	ก.ค.	ต.ค.	ม.ค.	เม.ย.	ก.ค.	ต.ค.	ม.ค.	
1) การบริโภคภาคเอกชน	56.02	50.00	52.46	46.77	32.39	48.31	50.00	59.23	68.97	9.74
2) การลงทุนภาคเอกชน	49.39	45.59	50.82	48.36	20.71	44.07	46.67	51.52	55.08	3.56
3) การใช้จ่ายและการลงทุนภาครัฐ	58.02	55.71	52.59	54.03	45.71	57.14	51.69	46.21	61.40	15.19
4) การส่งออกสินค้า	65.24	69.29	69.17	66.39	20.00	36.21	23.77	11.36	24.58	13.22
5) การท่องเที่ยวจากต่างประเทศ	53.09	53.52	59.68	54.03	23.24	50.85	55.74	57.58	73.73	16.15
<b>ดัชนีรวม</b>	<b>56.35</b>	<b>54.82</b>	<b>56.94</b>	<b>53.92</b>	<b>28.41</b>	<b>47.31</b>	<b>45.57</b>	<b>45.18</b>	<b>56.75</b>	<b>11.57</b>

หมายเหตุ: ค่าดัชนีจะมีค่าอยู่ระหว่าง 0-100 โดย

ค่าดัชนีเท่ากับ 50 หมายถึง นักเศรษฐศาสตร์มีความเชื่อมั่นว่าปัจจัยขับเคลื่อนเศรษฐกิจอยู่ในสถานะปกติ (สำหรับสถานะปัจจุบัน) หรือหมายถึง นักเศรษฐศาสตร์มีความเชื่อมั่นอยู่ในระดับ เดิม/ไม่เปลี่ยนแปลง (สำหรับการคาดการณ์ในอีก 3 และ 6 เดือนข้างหน้าเปรียบเทียบกับปัจจุบัน)

ค่าดัชนีสูงกว่า 50 หมายถึง นักเศรษฐศาสตร์มีความเชื่อมั่นว่าปัจจัยขับเคลื่อนเศรษฐกิจอยู่ในสถานะแข็งแกร่ง (สำหรับสถานะปัจจุบัน) หรือหมายถึง นักเศรษฐศาสตร์มีความเชื่อมั่นอยู่ในระดับ ดีขึ้น (สำหรับการคาดการณ์ในอีก 3 และ 6 เดือนข้างหน้าเปรียบเทียบกับปัจจุบัน)

ค่าดัชนีต่ำกว่า 50 หมายถึง นักเศรษฐศาสตร์มีความเชื่อมั่นว่าปัจจัยขับเคลื่อนเศรษฐกิจอยู่ในสถานะอ่อนแอ (สำหรับสถานะปัจจุบัน) หรือหมายถึง นักเศรษฐศาสตร์มีความเชื่อมั่นอยู่ในระดับ แย่ลง (สำหรับการคาดการณ์ในอีก 3 และ 6 เดือนข้างหน้าเปรียบเทียบกับปัจจุบัน)

**ตารางที่ 2** ดัชนีความเชื่อมั่นนักเศรษฐศาสตร์ต่อเศรษฐกิจไทยใน 3 เดือนข้างหน้า (เปรียบเทียบกับปัจจุบัน)

ปัจจัยขับเคลื่อนเศรษฐกิจ	2554				2555				2556
	ม.ค.	เม.ย.	ก.ค.	ต.ค.	ม.ค.	เม.ย.	ก.ค.	ต.ค.	ม.ค.
1) การบริโภคภาคเอกชน	53.61	50.71	66.07	45.08	62.14	56.03	57.63	50.78	61.61
2) การลงทุนภาคเอกชน	62.20	55.15	57.41	42.24	69.57	58.62	51.72	41.41	52.59
3) การใช้จ่ายและการลงทุนภาครัฐ	63.58	59.29	70.69	71.19	71.64	75.00	70.34	57.38	66.36
4) การส่งออกสินค้า	47.56	48.57	49.12	31.36	54.41	65.79	42.37	30.16	55.36
5) การท่องเที่ยวจากต่างประเทศ	63.58	39.44	67.24	47.41	59.29	56.78	58.33	56.15	63.79
<b>ดัชนีรวม</b>	<b>58.11</b>	<b>50.63</b>	<b>62.11</b>	<b>47.46</b>	<b>63.41</b>	<b>62.44</b>	<b>56.08</b>	<b>47.18</b>	<b>59.94</b>

ตารางที่ 3 ดัชนีความเชื่อมั่นนักเศรษฐศาสตร์ต่อเศรษฐกิจไทยใน 6 เดือนข้างหน้า (เปรียบเทียบกับปัจจุบัน)

ปัจจัยขับเคลื่อนเศรษฐกิจ	2554	2555			2556	
	ต.ค.	ม.ค.	เม.ย.	ก.ค.	ต.ค.	ม.ค.
1) การบริโภคภาคเอกชน	48.25	68.84	62.28	55.21	49.11	61.76
2) การลงทุนภาคเอกชน	44.07	81.82	67.31	55.00	48.15	56.73
3) การใช้จ่ายและการลงทุนภาครัฐ	70.00	75.00	75.93	61.82	60.83	70.41
4) การส่งออกสินค้า	25.44	62.12	67.59	44.23	37.50	64.15
5) การท่องเที่ยวจากต่างประเทศ	37.96	73.19	68.10	62.73	48.39	66.04
<b>ดัชนีรวม</b>	<b>45.14</b>	<b>72.19</b>	<b>68.24</b>	<b>55.80</b>	<b>48.80</b>	<b>63.82</b>

ตารางที่ 4 ปัจจัยขับเคลื่อนเศรษฐกิจใน 3-6 เดือนข้างหน้า

	3 เดือนข้างหน้า	6 เดือนข้างหน้า
ปัจจัยขับเคลื่อนที่เชื่อมั่นว่า <b>จะดีขึ้น</b> เมื่อเทียบกับปัจจุบัน	การใช้จ่ายและการลงทุนภาครัฐ การท่องเที่ยวจากต่างประเทศ การบริโภคภาคเอกชน การส่งออกสินค้า การลงทุนภาคเอกชน	การใช้จ่ายและการลงทุนภาครัฐ การท่องเที่ยวจากต่างประเทศ การส่งออกสินค้า การบริโภคภาคเอกชน การลงทุนภาคเอกชน
ปัจจัยขับเคลื่อนที่เชื่อมั่นว่า <b>จะแย่ลง</b> เมื่อเทียบกับปัจจุบัน	ไม่มี	ไม่มี

## รายละเอียดในการสำรวจ

### วัตถุประสงค์

1. เพื่อสำรวจความคิดเห็นนักเศรษฐศาสตร์ต่อสถานะทางเศรษฐกิจของไทยในปัจจุบันและทิศทางในอนาคตอีก 3 และ 6 เดือนข้างหน้า
2. เพื่อสะท้อนข้อเสนอแนะประเด็นเศรษฐกิจของนักเศรษฐศาสตร์ไปยังรัฐบาลและหน่วยงานที่เกี่ยวข้อง

### กลุ่มตัวอย่าง

เป็นนักเศรษฐศาสตร์ที่สำเร็จการศึกษาทั้งระดับปริญญาตรีและปริญญาโทในสาขาเศรษฐศาสตร์ (กรณีสำเร็จการศึกษาด้านเศรษฐศาสตร์เฉพาะปริญญาตรี หรือปริญญาโท หรือปริญญาเอก ใดๆอย่างหนึ่ง จะต้องมีประสบการณ์ในการทำงานด้านวิเคราะห์/วิจัย/หรืองานที่เกี่ยวข้องที่ต้องใช้ความรู้ความสามารถด้านเศรษฐศาสตร์อย่างน้อย 5 ปีจนถึงปัจจุบัน) ที่ทำงานอยู่ในหน่วยงานด้านการวิเคราะห์วิจัยเศรษฐกิจระดับชั้นนำของประเทศ จำนวน 29 แห่ง ได้แก่ ธนาคารแห่งประเทศไทย สำนักงานคณะกรรมการพัฒนาการเศรษฐกิจและสังคมแห่งชาติ สำนักงานเศรษฐกิจการคลัง สำนักงานเศรษฐกิจอุตสาหกรรม สำนักงานเศรษฐกิจการเกษตร สำนักดัชนีเศรษฐกิจการค้ากระทรวงพาณิชย์ สถาบันวิจัยเพื่อการพัฒนาประเทศไทย(TDRI) ศูนย์วิจัยกสิกรไทย ตลาดหลักทรัพย์แห่งประเทศไทย ตลาดสินค้าเกษตรล่วงหน้าแห่งประเทศไทย ธนาคารเพื่อการส่งออกและนำเข้าแห่งประเทศไทย ธนาคารกรุงไทย ธนาคารซีไอเอ็มบีไทย ธนาคารธนชาติ บริษัทหลักทรัพย์ ฟินันเซีย ไซรัส บริษัทหลักทรัพย์เคจีไอ บริษัทหลักทรัพย์เกียรตินาคิน บริษัทหลักทรัพย์ภัทร บริษัทหลักทรัพย์จัดการกองทุน กรุงไทย จำกัด (มหาชน) คณะเศรษฐศาสตร์มหาวิทยาลัยทักษิณ คณะเศรษฐศาสตร์มหาวิทยาลัยแม่โจ้ สำนักวิชาการจัดการมหาวิทยาลัยวลัยลักษณ์ คณะเศรษฐศาสตร์มหาวิทยาลัยเชียงใหม่ คณะวิทยาการจัดการและสารสนเทศศาสตร์มหาวิทยาลัยนเรศวร สำนักวิชาเศรษฐศาสตร์และนโยบายสาธารณะมหาวิทยาลัยศรีนครินทรวิโรฒ คณะเศรษฐศาสตร์มหาวิทยาลัยธรรมศาสตร์ คณะเศรษฐศาสตร์มหาวิทยาลัยเกษตรศาสตร์ คณะเศรษฐศาสตร์มหาวิทยาลัยรามคำแหง และคณะเศรษฐศาสตร์มหาวิทยาลัยกรุงเทพ

### วิธีการรวบรวมข้อมูล

รวบรวมข้อมูลโดยการส่งแบบสอบถามออนไลน์ไปยังนักเศรษฐศาสตร์ในหน่วยงานที่กำหนด ภายในระยะเวลาที่กำหนด

ระยะเวลาในการเก็บข้อมูล : 18 – 25 มกราคม 2556

วันที่เผยแพร่ผลสำรวจ : 28 มกราคม 2556

ข้อมูลรายละเอียดของกลุ่มตัวอย่าง

	จำนวน	ร้อยละ
<b>ประเภทของหน่วยงานที่กลุ่มตัวอย่างทำงานอยู่</b>		
หน่วยงานภาครัฐ	26	43.3
หน่วยงานภาคเอกชน	19	31.7
สถาบันการศึกษา	15	25.0
<b>รวม</b>	<b>60</b>	<b>100.0</b>
<b>เพศ</b>		
ชาย	32	53.3
หญิง	28	46.7
<b>รวม</b>	<b>60</b>	<b>100.0</b>
<b>อายุ</b>		
18 ปี – 25 ปี	1	1.7
26 ปี – 35 ปี	18	30.0
36 ปี – 45 ปี	20	33.3
46 ปีขึ้นไป	21	35.0
<b>รวม</b>	<b>60</b>	<b>100.0</b>
<b>การศึกษา</b>		
ปริญญาตรี	4	6.7
ปริญญาโท	39	65.0
ปริญญาเอก	17	28.3
<b>รวม</b>	<b>60</b>	<b>100.0</b>
<b>ประสบการณ์ทำงานรวม</b>		
1-5 ปี	7	11.7
6-10 ปี	15	25.0
11-15 ปี	11	18.3
16-20 ปี	9	15.0
ตั้งแต่ 20 ปีขึ้นไป	18	30.0
<b>รวม</b>	<b>60</b>	<b>100.0</b>

ศูนย์วิจัยมหาวิทยาลัยกรุงเทพ (กรุงเทพโพลล์) โทร. 02-350-3500 ต่อ 1776

E-mail: bangkokpoll@bu.ac.th Website: <http://bangkokpoll.bu.ac.th>

Twitter : [http://twitter.com/bangkok\\_poll](http://twitter.com/bangkok_poll)