

ผลโพลล์สำรวจความเห็นนักเศรษฐศาสตร์

เรื่อง “ดัชนีความเชื่อมั่นนักเศรษฐศาสตร์ต่อเศรษฐกิจไทยใน 3-6 เดือนข้างหน้า”

ดัชนีฯ นักเศรษฐศาสตร์ส่งสัญญาณ เตรียมรับมือเศรษฐกิจถดถอยยาว 2 ไตรมาส

ศูนย์วิจัยมหาวิทยาลัยกรุงเทพ (กรุงเทพโพลล์) ร่วมกับคณะเศรษฐศาสตร์มหาวิทยาลัยกรุงเทพเปิดเผยผลสำรวจความเห็นนักเศรษฐศาสตร์จากองค์กรชั้นนำ 32 แห่ง จำนวน 62 คน เรื่อง “ดัชนีความเชื่อมั่นนักเศรษฐศาสตร์ต่อเศรษฐกิจไทยใน 3-6 เดือนข้างหน้า” โดยเก็บข้อมูลระหว่างวันที่ 15-24 กรกฎาคมที่ผ่านมา พบว่า

ดัชนีความเชื่อมั่นนักเศรษฐศาสตร์ต่อสถานะเศรษฐกิจไทยในปัจจุบันอยู่ที่ระดับ 34.40 จุด ลดลงร้อยละ 39.3 จากการสำรวจครั้งก่อนหน้า และอยู่ในระดับที่ต่ำกว่า 50 แสดงให้เห็นว่า เศรษฐกิจไทยอยู่ในสถานะอ่อนแอและเป็นสถานะที่อ่อนแอมากที่สุดในรอบ 1 ปี 6 เดือน โดยเป็นผลมาจากการบริโภคภาคเอกชน การลงทุนภาคเอกชน การส่งออกสินค้า และการใช้จ่ายและการลงทุนภาครัฐ ตามลำดับ ส่วนปัจจัยการท่องเที่ยวจากต่างประเทศเป็นปัจจัยเดียวที่นักเศรษฐศาสตร์เชื่อมั่นว่ายังคงอยู่ในสถานะแข็งแกร่งอย่างต่อเนื่องนับจากเดือนเมษายน 2555

สำหรับดัชนีความเชื่อมั่นนักเศรษฐศาสตร์ต่อเศรษฐกิจไทยในอีก 3 เดือนข้างหน้า พบว่าค่าดัชนีความเชื่อมั่นฯ อยู่ในระดับ 41.50 ซึ่งเป็นระดับที่ต่ำกว่า 50 และลดลงจากการสำรวจครั้งก่อนหน้า แสดงให้เห็นว่าเศรษฐกิจไทยในอีก 3 เดือนข้างหน้าจะยังคงแย่ลงจากปัจจุบัน และเมื่อมองออกไปในอีก 6 เดือนข้างหน้า ค่าดัชนีความเชื่อมั่นฯ อยู่ในระดับ 55.27 ซึ่งเป็นระดับที่สูงกว่า 50 หมายความว่า นักเศรษฐศาสตร์มีความเชื่อมั่นว่าเศรษฐกิจไทยในอีก 6 เดือนข้างหน้าจะเริ่มปรับตัวดีขึ้นเมื่อเปรียบเทียบกับปัจจุบัน โดยมีการใช้จ่ายและการลงทุนภาครัฐ และการท่องเที่ยวจากต่างประเทศเป็นปัจจัยขับเคลื่อนที่คอยประคองเศรษฐกิจไม่ให้ทรุดตัวลงไปมาก

ข้อมูลดังกล่าวแสดงให้เห็นว่าเศรษฐกิจไทยจะอยู่ในภาวะถดถอย ซึ่งจากค่าดัชนีบ่งชี้ให้เห็นว่าภาวะดังกล่าวจะกินเวลาประมาณ 6 เดือนหรือ 2 ไตรมาสก่อนที่เศรษฐกิจจะเริ่มมีสัญญาณที่ดีขึ้นอีกครั้งในช่วงเดือนมกราคม 2557 โดยจะมีการใช้จ่ายและการลงทุนจากภาครัฐกับการท่องเที่ยวจากต่างประเทศเป็นปัจจัยที่จะคอยประคองเศรษฐกิจให้ยังคงขยายตัวได้อยู่

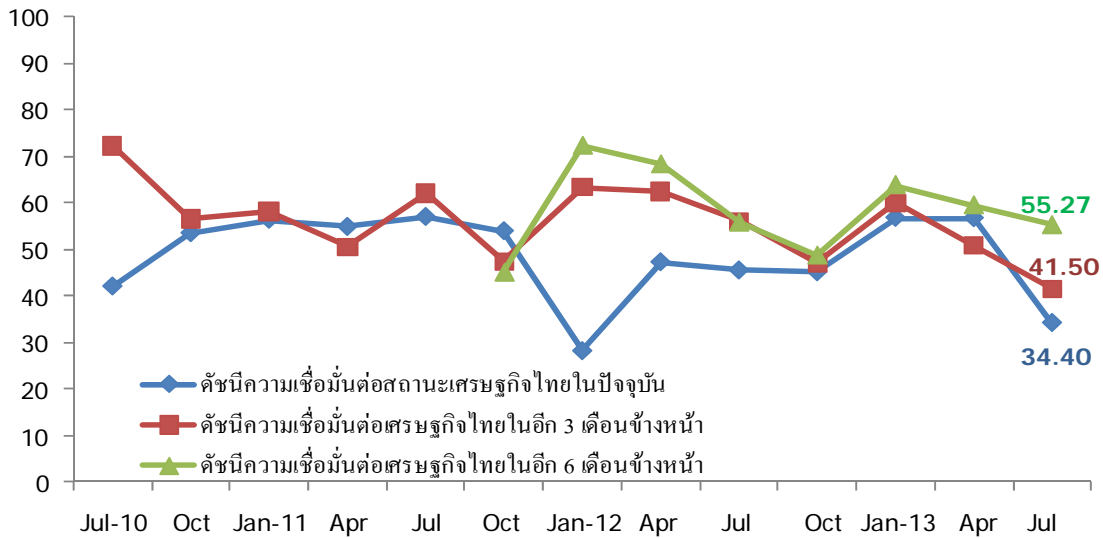
\*\*\*\*\*

นักเศรษฐศาสตร์ซึ่งมิได้สื่อถึงแนวนโยบายขององค์กรที่นักเศรษฐศาสตร์สังกัดอยู่แต่อย่างใด

\*\*\*\*\*

(โปรดพิจารณารายละเอียดของผลสำรวจดังต่อไปนี้)

ภาพที่ 1 ดัชนีความเชื่อมั่นนักเศรษฐศาสตร์ต่อเศรษฐกิจไทย (จำแนกตามดัชนี)



ตารางที่ 1 ดัชนีความเชื่อมั่นนักเศรษฐศาสตร์ต่อสถานะเศรษฐกิจไทยในปัจจุบัน

ปัจจัยขับเคลื่อนเศรษฐกิจ	2554		2555				2556			เปลี่ยนแปลง จากช่วง ก่อนหน้า (%)
	ก.ค.	ต.ค.	ม.ค.	เม.ย.	ก.ค.	ต.ค.	ม.ค.	เม.ย.	ก.ค.	
1) การบริโภคภาคเอกชน	52.46	46.77	32.39	48.31	50.00	59.23	68.97	68.10	21.31	-68.7
2) การลงทุนภาคเอกชน	50.82	48.36	20.71	44.07	46.67	51.52	55.08	62.28	21.31	-65.8
3) การใช้จ่ายและการลงทุนภาครัฐ	52.59	54.03	45.71	57.14	51.69	46.21	61.40	59.82	43.33	-27.6
4) การส่งออกสินค้า	69.17	66.39	20.00	36.21	23.77	11.36	24.58	19.49	13.11	-32.7
5) การท่องเที่ยวจากต่างประเทศ	59.68	54.03	23.24	50.85	55.74	57.58	73.73	73.73	72.95	-1.1
<b>ดัชนีรวม</b>	<b>56.94</b>	<b>53.92</b>	<b>28.41</b>	<b>47.31</b>	<b>45.57</b>	<b>45.18</b>	<b>56.75</b>	<b>56.68</b>	<b>34.40</b>	<b>-39.3</b>

หมายเหตุ: ค่าดัชนีจะมีค่าอยู่ระหว่าง 0-100 โดย

ค่าดัชนีเท่ากับ 50 หมายถึง นักเศรษฐศาสตร์มีความเชื่อมั่นว่าปัจจัยขับเคลื่อนเศรษฐกิจอยู่ในสถานะปกติ (สำหรับสถานะปัจจุบัน) หรือหมายถึง นักเศรษฐศาสตร์มีความเชื่อมั่นอยู่ในระดับ เดิม/ไม่เปลี่ยนแปลง (สำหรับการคาดการณ์ในอีก 3 และ 6 เดือนข้างหน้าเปรียบเทียบกับปัจจุบัน)

ค่าดัชนีสูงกว่า 50 หมายถึง นักเศรษฐศาสตร์มีความเชื่อมั่นว่าปัจจัยขับเคลื่อนเศรษฐกิจอยู่ในสถานะแข็งแกร่ง (สำหรับสถานะปัจจุบัน) หรือหมายถึง นักเศรษฐศาสตร์มีความเชื่อมั่นอยู่ในระดับ ดีขึ้น (สำหรับการคาดการณ์ในอีก 3 และ 6 เดือนข้างหน้าเปรียบเทียบกับปัจจุบัน)

ค่าดัชนีต่ำกว่า 50 หมายถึง นักเศรษฐศาสตร์มีความเชื่อมั่นว่าปัจจัยขับเคลื่อนเศรษฐกิจอยู่ในสถานะอ่อนแอ (สำหรับสถานะปัจจุบัน) หรือหมายถึง นักเศรษฐศาสตร์มีความเชื่อมั่นอยู่ในระดับ แ่ลง (สำหรับการคาดการณ์ในอีก 3 และ 6 เดือนข้างหน้าเปรียบเทียบกับปัจจุบัน)

ตารางที่ 2 ดัชนีความเชื่อมั่นนักเศรษฐศาสตร์ต่อเศรษฐกิจไทยใน 3 เดือนข้างหน้า (เปรียบเทียบกับปัจจุบัน)

ปัจจัยขับเคลื่อนเศรษฐกิจ	2554		2555				2556		
	ก.ค.	ต.ค.	ม.ค.	เม.ย.	ก.ค.	ต.ค.	ม.ค.	เม.ย.	ก.ค.
1) การบริโภคภาคเอกชน	66.07	45.08	62.14	56.03	57.63	50.78	61.61	50.00	30.83
2) การลงทุนภาคเอกชน	57.41	42.24	69.57	58.62	51.72	41.41	52.59	51.82	31.90
3) การใช้จ่ายและการลงทุนภาครัฐ	70.69	71.19	71.64	75.00	70.34	57.38	66.36	67.59	49.14
4) การส่งออกสินค้า	49.12	31.36	54.41	65.79	42.37	30.16	55.36	34.82	32.50
5) การท่องเที่ยวจากต่างประเทศ	67.24	47.41	59.29	56.78	58.33	56.15	63.79	50.00	63.11
<b>ดัชนีรวม</b>	<b>62.11</b>	<b>47.46</b>	<b>63.41</b>	<b>62.44</b>	<b>56.08</b>	<b>47.18</b>	<b>59.94</b>	<b>50.85</b>	<b>41.50</b>

ตารางที่ 3 ดัชนีความเชื่อมั่นนักเศรษฐศาสตร์ต่อเศรษฐกิจไทยใน 6 เดือนข้างหน้า (เปรียบเทียบกับปัจจุบัน)

ปัจจัยขับเคลื่อนเศรษฐกิจ	2554	2555				2556		
	ต.ค.	ม.ค.	เม.ย.	ก.ค.	ต.ค.	ม.ค.	เม.ย.	ก.ค.
1) การบริโภคภาคเอกชน	48.25	68.84	62.28	55.21	49.11	61.76	50.00	50.00
2) การลงทุนภาคเอกชน	44.07	81.82	67.31	55.00	48.15	56.73	62.04	45.54
3) การใช้จ่ายและการลงทุนภาครัฐ	70.00	75.00	75.93	61.82	60.83	70.41	81.13	60.71
4) การส่งออกสินค้า	25.44	62.12	67.59	44.23	37.50	64.15	47.92	47.27
5) การท่องเที่ยวจากต่างประเทศ	37.96	73.19	68.10	62.73	48.39	66.04	56.48	72.81
<b>ดัชนีรวม</b>	<b>45.14</b>	<b>72.19</b>	<b>68.24</b>	<b>55.80</b>	<b>48.80</b>	<b>63.82</b>	<b>59.51</b>	<b>55.27</b>

ตารางที่ 4 ปัจจัยขับเคลื่อนเศรษฐกิจใน 3-6 เดือนข้างหน้า

	3 เดือนข้างหน้า	6 เดือนข้างหน้า
ปัจจัยขับเคลื่อนที่เชื่อมั่นว่า <b>จะดีขึ้น</b> เมื่อเทียบกับปัจจุบัน	การท่องเที่ยวจากต่างประเทศ	การใช้จ่ายและการลงทุนภาครัฐ การท่องเที่ยวจากต่างประเทศ
ปัจจัยขับเคลื่อนที่เชื่อมั่นว่า <b>จะทรงตัว</b> เมื่อเทียบกับปัจจุบัน	-ไม่มี-	การบริโภคภาคเอกชน
ปัจจัยขับเคลื่อนที่เชื่อมั่นว่า <b>จะแย่ลง</b>	การใช้จ่ายและการลงทุนภาครัฐ การส่งออกสินค้า	การส่งออกสินค้า การลงทุนภาคเอกชน

เมื่อเทียบกับปัจจุบัน	การลงทุนภาคเอกชน การบริ โภคภาคเอกชน	
-----------------------	--	--

### รายละเอียดในการสำรวจ

#### วัตถุประสงค์

เพื่อสำรวจความคิดเห็นนักเศรษฐศาสตร์ต่อสถานะทางเศรษฐกิจของไทยในปัจจุบันและทิศทางในอนาคตอีก 3 และ 6 เดือนข้างหน้า

#### กลุ่มตัวอย่าง

เป็นนักเศรษฐศาสตร์ที่สำเร็จการศึกษาทั้งระดับปริญญาตรีและปริญญาโทในสาขาเศรษฐศาสตร์ (กรณีสำเร็จการศึกษาด้านเศรษฐศาสตร์เฉพาะปริญญาตรี หรือปริญญาโท หรือปริญญาเอก ใดๆอย่างหนึ่ง จะต้องมีประสบการณ์ในการทำงานด้านวิเคราะห์/วิจัย/หรืองานที่เกี่ยวข้องที่ต้องใช้ความรู้ความสามารถด้านเศรษฐศาสตร์อย่างน้อย 5 ปีจนถึงปัจจุบัน) ที่ทำงานอยู่ในหน่วยงานด้านการวิเคราะห์ วิจัยเศรษฐกิจระดับชั้นนำของประเทศ จำนวน 32 แห่ง ได้แก่ ธนาคารแห่งประเทศไทย สำนักงานคณะกรรมการพัฒนาการเศรษฐกิจและสังคมแห่งชาติ สำนักงานเศรษฐกิจการคลัง สำนักงานเศรษฐกิจอุตสาหกรรม สำนักงานเศรษฐกิจการเกษตร สำนักดัชนีเศรษฐกิจการค้ากระทรวงพาณิชย์ สถาบันวิจัยเพื่อการพัฒนาประเทศไทย(TDRI) มูลนิธิสถาบันวิจัยนโยบายเศรษฐกิจการคลัง ศูนย์วิจัยกสิกรไทย ตลาดสินค้าเกษตรล่วงหน้าแห่งประเทศไทย สำนักงานคณะกรรมการกำกับหลักทรัพย์และตลาดหลักทรัพย์ ธนาคารเพื่อการส่งออกและนำเข้าแห่งประเทศไทย ธนาคารกรุงไทย ธนาคารซีไอเอ็มบีไทย ธนาคารชนชาติ ธนาคารทหารไทย ธนาคารกรุงศรีอยุธยา บริษัททริสเรทติ้ง บริษัทหลักทรัพย์เอเชียพลัส บริษัทหลักทรัพย์เคจีไอ บริษัทหลักทรัพย์เกียรตินาคิน บริษัทหลักทรัพย์ภัทร บริษัทหลักทรัพย์พัฒนาสิน บริษัทหลักทรัพย์จัดการกองทุนกรุงไทย คณะเศรษฐศาสตร์มหาวิทยาลัยทักษิณ ภาควิชาเศรษฐศาสตร์ คณะมนุษยศาสตร์และสังคมศาสตร์มหาวิทยาลัยบูรพา สำนักวิชาการจัดการ มหาวิทยาลัยวลัยลักษณ์ คณะเศรษฐศาสตร์มหาวิทยาลัยรามคำแหง คณะวิทยาการจัดการและสารสนเทศศาสตร์มหาวิทยาลัยนเรศวร สำนักวิชาเศรษฐศาสตร์และนโยบายสาธารณะมหาวิทยาลัยศรีนครินทรวิโรฒ คณะวิทยาการจัดการมหาวิทยาลัยขอนแก่น และคณะเศรษฐศาสตร์มหาวิทยาลัยกรุงเทพ

#### วิธีการรวบรวมข้อมูล

การสำรวจนี้เป็นการศึกษาวิจัยโดยการเลือกตัวอย่างประชากรโดยไม่อาศัยหลักความน่าจะเป็น (Non-probability sampling) แต่ละหน่วยตัวอย่างที่จะได้รับการเลือก จึงเป็นการเลือกตัวอย่างประชากรแบบเจาะจง (Purposive sampling) และดำเนินการรวบรวมข้อมูลโดยการส่งแบบสอบถามออนไลน์ไปยังนักเศรษฐศาสตร์ในหน่วยงานที่กำหนดภายในระยะเวลาที่กำหนด

ระยะเวลาในการเก็บข้อมูล : 15 – 24 กรกฎาคม 2556

วันที่เผยแพร่ผลสำรวจ : 25 กรกฎาคม 2556

ข้อมูลรายละเอียดของกลุ่มตัวอย่าง

	จำนวน	ร้อยละ
<b>ประเภทของหน่วยงานที่กลุ่มตัวอย่างทำงานอยู่</b>		
หน่วยงานภาครัฐ	25	40.3
หน่วยงานภาคเอกชน	24	38.7
สถาบันการศึกษา	13	21.0
รวม	<b>62</b>	<b>100.0</b>
<b>เพศ</b>		
ชาย	32	51.6
หญิง	30	48.4
รวม	<b>62</b>	<b>100.0</b>
<b>อายุ</b>		
18ปี – 25 ปี	1	1.6
26 ปี – 35 ปี	19	30.6
36 ปี – 45 ปี	20	32.3
46 ปีขึ้นไป	21	33.9
ไม่ระบุ	1	1.6
รวม	<b>62</b>	<b>100.0</b>
<b>การศึกษา</b>		
ปริญญาตรี	3	4.8
ปริญญาโท	45	72.6
ปริญญาเอก	14	22.6
รวม	<b>62</b>	<b>100.0</b>
<b>ประสบการณ์ทำงานรวม</b>		
1-5 ปี	11	17.7
6-10 ปี	14	22.6
11-15 ปี	10	16.1
16-20 ปี	8	12.9
ตั้งแต่ 20 ปีขึ้นไป	18	29.0
ไม่ระบุ	1	1.7
รวม	<b>62</b>	<b>100.0</b>

ศูนย์วิจัยมหาวิทยาลัยกรุงเทพ (กรุงเทพโพลล์) โทร. 02-350-3500 ต่อ 1776

E-mail: [bangkokpoll@bu.ac.th](mailto:bangkokpoll@bu.ac.th) Website: <http://bangkokpoll.bu.ac.th>

Twitter : [http://twitter.com/bangkok\\_poll](http://twitter.com/bangkok_poll)