

ผลโพลล์สำรวจความเห็นนักเศรษฐศาสตร์

เรื่อง “ดัชนีความเชื่อมั่นนักเศรษฐศาสตร์ต่อเศรษฐกิจไทยใน 3-6 เดือนข้างหน้า”

นักเศรษฐศาสตร์เชื่อมั่น เศรษฐกิจไทยใน 3-6 เดือนข้างหน้าจะปรับตัวดีขึ้น แต่การขยายตัวทางเศรษฐกิจจะอยู่ในลักษณะค่อยเป็นค่อยไป เปราะบาง และผันผวนตามปัจจัยต่างๆ ที่มากระทบ

ศูนย์วิจัยมหาวิทยาลัยกรุงเทพ (กรุงเทพโพลล์) ร่วมกับคณะเศรษฐศาสตร์มหาวิทยาลัยกรุงเทพเปิดเผยผลสำรวจความเห็นนักเศรษฐศาสตร์จากองค์กรชั้นนำ 29 แห่ง จำนวน 61 คน เรื่อง “ดัชนีความเชื่อมั่นนักเศรษฐศาสตร์ต่อเศรษฐกิจไทยใน 3-6 เดือนข้างหน้า” โดยเก็บข้อมูลระหว่างวันที่ 24 – 30 ตุลาคม ที่ผ่านมาสรุปลงได้ว่า

ค่าดัชนีสะท้อนให้เห็นถึงความเชื่อมั่นของนักเศรษฐศาสตร์ที่มีต่อเศรษฐกิจไทยเพิ่มขึ้นจากการสำรวจครั้งก่อนหน้า แม้ว่าเศรษฐกิจไทยโดยรวมจะยังคงอยู่ในสถานะที่อ่อนแอก็ตาม โดยปัจจัยขับเคลื่อนเศรษฐกิจที่สำคัญที่จะทำให้เศรษฐกิจไทยปรับตัวดีขึ้นคือ การท่องเที่ยวจากต่างประเทศ การใช้จ่ายและการลงทุนจากภาครัฐ ส่วนการบริโภคภาคเอกชนจะยังคงเป็นปัจจัยหน่วงการเติบโตของเศรษฐกิจในระยะ 3-6 เดือนข้างหน้าอยู่ สำหรับภาคส่งออกและการลงทุนภาคเอกชน แม้มีความเชื่อมั่นว่าจะมีการปรับตัวขึ้นในระยะ 3-6 เดือนข้างหน้าแต่ก็จะไม่ใช่ปัจจัยสำคัญที่จะขับเคลื่อนเศรษฐกิจให้มีการขยายตัวอย่างแข็งแกร่ง

ดังนั้นจึงสรุปว่าเศรษฐกิจไทยในระยะ 3-6 เดือนข้างหน้าจะปรับตัวดีขึ้นจากปัจจุบัน การขยายตัวทางเศรษฐกิจจะอยู่ในลักษณะค่อยเป็นค่อยไป เปราะบาง และผันผวนตามปัจจัยต่างๆ ที่มากระทบ สำหรับความเคลื่อนไหวของค่าดัชนีต่างๆ มีดังนี้

- ดัชนีความเชื่อมั่นนักเศรษฐศาสตร์ต่อสถานะเศรษฐกิจไทยในปัจจุบันอยู่ที่ระดับ 36.99 จุด เพิ่มขึ้นเล็กน้อยจากการสำรวจครั้งก่อนหน้าที่ค่าดัชนีอยู่ในระดับ 34.40 จุด แต่ยังคงอยู่ในระดับที่ต่ำกว่า 50 แสดงให้เห็นว่า เศรษฐกิจไทยอยู่ในสถานะอ่อนแอ เป็นผลมาจากปัจจัยขับเคลื่อนเศรษฐกิจ 4 ใน 5 ปัจจัยอยู่ในสถานะอ่อนแอประกอบด้วย การบริโภคภาคเอกชน การลงทุนภาคเอกชน การส่งออกสินค้า การใช้จ่ายและการลงทุนภาครัฐ ตามลำดับ ส่วนปัจจัยการท่องเที่ยวจากต่างประเทศเป็นปัจจัยเดียวที่นักเศรษฐศาสตร์เชื่อมั่นว่ายังคงอยู่ในสถานะแข็งแกร่งอย่างต่อเนื่องนับจากเดือนเมษายน 2555
- ดัชนีความเชื่อมั่นนักเศรษฐศาสตร์ต่อเศรษฐกิจไทยในอีก 3 เดือนข้างหน้า พบว่าค่าดัชนีความเชื่อมั่นฯ อยู่ในระดับ 59.12 ซึ่งเพิ่มขึ้นจากการสำรวจก่อนหน้า และเป็นระดับที่สูงกว่า 50 แสดงให้เห็นว่าเศรษฐกิจไทยในอีก 3 เดือนข้างหน้าจะปรับตัวดีขึ้นกว่าปัจจุบัน และเมื่อมองออกไปใน

อีก 6 เดือนข้างหน้า ค่าดัชนีความเชื่อมั่นฯ อยู่ในระดับ 71.69 ซึ่งเพิ่มขึ้นจากการสำรวจครั้งก่อนหน้าค่อนข้างมากและเป็นระดับที่สูงกว่า 50 หมายความว่า นักเศรษฐศาสตร์มีความเชื่อมั่นและมั่นใจว่าเศรษฐกิจไทยในอีก 6 เดือนข้างหน้าจะเริ่มปรับตัวดีขึ้นเมื่อเปรียบเทียบกับปัจจุบัน โดยได้รับผลดีจากปัจจัยขับเคลื่อนเศรษฐกิจในทุกปัจจัยที่จะค่อยๆ ปรับตัวดีขึ้น โดยเฉพาะปัจจัยด้านการท่องเที่ยวจากต่างประเทศและการใช้จ่ายของภาครัฐ

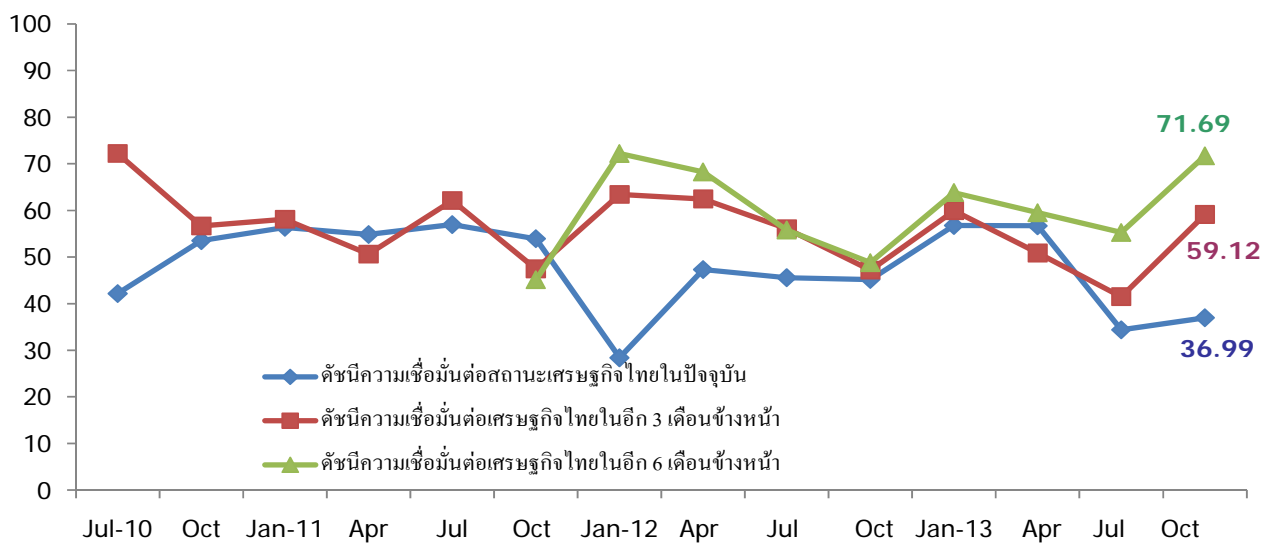
\*\*\*\*\*

หมายเหตุ: รายงานผลสำรวจความเห็นนักเศรษฐศาสตร์ฉบับนี้ เป็นการสำรวจความเห็นส่วนตัวของนักเศรษฐศาสตร์ซึ่งมิได้สื่อถึงแนวนโยบายขององค์กรที่นักเศรษฐศาสตร์สังกัดอยู่แต่อย่างใด

\*\*\*\*\*

(โปรดพิจารณารายละเอียดของผลสำรวจดังต่อไปนี้)

ภาพที่ 1 ดัชนีความเชื่อมั่นนักเศรษฐศาสตร์ต่อเศรษฐกิจไทย (จำแนกตามดัชนี)



**ตารางที่ 1** ดัชนีความเชื่อมั่นนักเศรษฐศาสตร์ต่อสถานะเศรษฐกิจไทยในปัจจุบัน

ปัจจัยขับเคลื่อนเศรษฐกิจ	2554	2555				2556			
	ต.ค.	ม.ค.	เม.ย.	ก.ค.	ต.ค.	ม.ค.	เม.ย.	ก.ค.	ต.ค.
1) การบริโภคภาคเอกชน	46.77	32.39	48.31	50.00	59.23	68.97	68.10	21.31	17.80
2) การลงทุนภาคเอกชน	48.36	20.71	44.07	46.67	51.52	55.08	62.28	21.31	28.81
3) การใช้จ่ายและการลงทุนภาครัฐ	54.03	45.71	57.14	51.69	46.21	61.40	59.82	43.33	45.61
4) การส่งออกสินค้า	66.39	20.00	36.21	23.77	11.36	24.58	19.49	13.11	13.56
5) การท่องเที่ยวจากต่างประเทศ	54.03	23.24	50.85	55.74	57.58	73.73	73.73	72.95	79.17
<b>ดัชนีรวม</b>	<b>53.92</b>	<b>28.41</b>	<b>47.31</b>	<b>45.57</b>	<b>45.18</b>	<b>56.75</b>	<b>56.68</b>	<b>34.40</b>	<b>36.99</b>

หมายเหตุ: ค่าดัชนีจะมีค่าอยู่ระหว่าง 0-100 โดย

ค่าดัชนีเท่ากับ 50 หมายถึง นักเศรษฐศาสตร์มีความเชื่อมั่นว่าปัจจัยขับเคลื่อนเศรษฐกิจอยู่ในสถานะปกติ (สำหรับสถานะปัจจุบัน) หรือหมายถึง นักเศรษฐศาสตร์มีความเชื่อมั่นอยู่ในระดับ เดิม/ไม่เปลี่ยนแปลง (สำหรับการคาดการณ์ในอีก 3 และ 6 เดือนข้างหน้าเปรียบเทียบกับปัจจุบัน)

ค่าดัชนีสูงกว่า 50 หมายถึง นักเศรษฐศาสตร์มีความเชื่อมั่นว่าปัจจัยขับเคลื่อนเศรษฐกิจอยู่ในสถานะแข็งแกร่ง (สำหรับสถานะปัจจุบัน) หรือหมายถึง นักเศรษฐศาสตร์มีความเชื่อมั่นอยู่ในระดับ ดีขึ้น (สำหรับการคาดการณ์ในอีก 3 และ 6 เดือนข้างหน้าเปรียบเทียบกับปัจจุบัน)

ค่าดัชนีต่ำกว่า 50 หมายถึง นักเศรษฐศาสตร์มีความเชื่อมั่นว่าปัจจัยขับเคลื่อนเศรษฐกิจอยู่ในสถานะอ่อนแอ (สำหรับสถานะปัจจุบัน) หรือหมายถึง นักเศรษฐศาสตร์มีความเชื่อมั่นอยู่ในระดับ แย่ลง (สำหรับการคาดการณ์ในอีก 3 และ 6 เดือนข้างหน้าเปรียบเทียบกับปัจจุบัน)

**ตารางที่ 2** ดัชนีความเชื่อมั่นนักเศรษฐศาสตร์ต่อเศรษฐกิจไทยใน 3 เดือนข้างหน้า (เปรียบเทียบกับปัจจุบัน)

ปัจจัยขับเคลื่อนเศรษฐกิจ	2554	2555				2556			
	ต.ค.	ม.ค.	เม.ย.	ก.ค.	ต.ค.	ม.ค.	เม.ย.	ก.ค.	ต.ค.
1) การบริโภคภาคเอกชน	45.08	62.14	56.03	57.63	50.78	61.61	50.00	30.83	45.00
2) การลงทุนภาคเอกชน	42.24	69.57	58.62	51.72	41.41	52.59	51.82	31.90	51.69
3) การใช้จ่ายและการลงทุนภาครัฐ	71.19	71.64	75.00	70.34	57.38	66.36	67.59	49.14	64.66
4) การส่งออกสินค้า	31.36	54.41	65.79	42.37	30.16	55.36	34.82	32.50	55.08
5) การท่องเที่ยวจากต่างประเทศ	47.41	59.29	56.78	58.33	56.15	63.79	50.00	63.11	79.17
<b>ดัชนีรวม</b>	<b>47.46</b>	<b>63.41</b>	<b>62.44</b>	<b>56.08</b>	<b>47.18</b>	<b>59.94</b>	<b>50.85</b>	<b>41.50</b>	<b>59.12</b>

ตารางที่ 3 ดัชนีความเชื่อมั่นนักเศรษฐศาสตร์ต่อเศรษฐกิจไทยใน 6 เดือนข้างหน้า (เปรียบเทียบกับปัจจุบัน)

ปัจจัยขับเคลื่อนเศรษฐกิจ	2554	2555				2556			
	ต.ค.	ม.ค.	เม.ย.	ก.ค.	ต.ค.	ม.ค.	เม.ย.	ก.ค.	ต.ค.
1) การบริโภคภาคเอกชน	48.25	68.84	62.28	55.21	49.11	61.76	50.00	50.00	61.21
2) การลงทุนภาคเอกชน	44.07	81.82	67.31	55.00	48.15	56.73	62.04	45.54	70.18
3) การใช้จ่ายและการลงทุนภาครัฐ	70.00	75.00	75.93	61.82	60.83	70.41	81.13	60.71	79.09
4) การส่งออกสินค้า	25.44	62.12	67.59	44.23	37.50	64.15	47.92	47.27	67.80
5) การท่องเที่ยวจากต่างประเทศ	37.96	73.19	68.10	62.73	48.39	66.04	56.48	72.81	80.17
<b>ดัชนีรวม</b>	<b>45.14</b>	<b>72.19</b>	<b>68.24</b>	<b>55.80</b>	<b>48.80</b>	<b>63.82</b>	<b>59.51</b>	<b>55.27</b>	<b>71.69</b>

ตารางที่ 4 ปัจจัยขับเคลื่อนเศรษฐกิจใน 3-6 เดือนข้างหน้า

	3 เดือนข้างหน้า	6 เดือนข้างหน้า
ปัจจัยขับเคลื่อนที่เชื่อมั่นว่า <b>จะดีขึ้น</b> เมื่อเทียบกับปัจจุบัน	การท่องเที่ยวจากต่างประเทศ การใช้จ่ายและการลงทุนภาครัฐ การส่งออกสินค้า การลงทุนภาคเอกชน	การท่องเที่ยวจากต่างประเทศ การใช้จ่ายและการลงทุนภาครัฐ การลงทุนภาคเอกชน การส่งออกสินค้า การบริโภคภาคเอกชน
ปัจจัยขับเคลื่อนที่เชื่อมั่นว่า <b>จะทรงตัว</b> เมื่อเทียบกับปัจจุบัน	-ไม่มี-	-ไม่มี-
ปัจจัยขับเคลื่อนที่เชื่อมั่นว่า <b>จะแย่ลง</b> เมื่อเทียบกับปัจจุบัน	การบริโภคภาคเอกชน	-ไม่มี-

## รายละเอียดในการสำรวจ

### วัตถุประสงค์

เพื่อสำรวจความคิดเห็นนักเศรษฐศาสตร์ต่อสถานะทางเศรษฐกิจของไทยในปัจจุบันและทิศทางในอนาคตอีก 3 และ 6 เดือนข้างหน้า

### กลุ่มตัวอย่าง

เป็นนักเศรษฐศาสตร์ที่สำเร็จการศึกษาทั้งระดับปริญญาตรีและปริญญาโทในสาขาเศรษฐศาสตร์ (กรณีสำเร็จการศึกษาด้านเศรษฐศาสตร์เฉพาะปริญญาตรี หรือปริญญาโท หรือปริญญาเอก อย่างใดอย่างหนึ่ง จะต้องมีประสบการณ์ในการทำงานด้านวิเคราะห์/วิจัย/หรืองานที่เกี่ยวข้องที่ต้องใช้ความรู้ความสามารถด้านเศรษฐศาสตร์อย่างน้อย 5 ปีจนถึงปัจจุบัน) ที่ทำงานอยู่ในหน่วยงานด้านการวิเคราะห์ วิจัยเศรษฐกิจระดับชั้นนำของประเทศ จำนวน 29 แห่ง ได้แก่ ธนาคารแห่งประเทศไทย สำนักงานคณะกรรมการพัฒนาการเศรษฐกิจและสังคมแห่งชาติ สำนักงานเศรษฐกิจการคลัง สำนักงานเศรษฐกิจอุตสาหกรรม สำนักงานเศรษฐกิจการเกษตร สำนักดัชนีเศรษฐกิจการค้ากระทรวงพาณิชย์ สถาบันวิจัยเพื่อการพัฒนาประเทศไทย(TDRI) มูลนิธิสถาบันวิจัยนโยบายเศรษฐกิจการคลัง ศูนย์วิจัยกสิกรไทย สำนักงานคณะกรรมการกำกับหลักทรัพย์และตลาดหลักทรัพย์ ธนาคารเพื่อการส่งออกและนำเข้าแห่งประเทศไทย ธนาคารกรุงไทย ธนาคารซีไอเอ็มบีไทย ธนาคารธนชาติ ธนาคารกรุงศรีอยุธยา บริษัททริสเรทติ้ง บริษัทหลักทรัพย์ เอเชียพลัส บริษัทหลักทรัพย์เคจีไอ บริษัทหลักทรัพย์ฟิลลิป บริษัทหลักทรัพย์ภัทร บริษัทหลักทรัพย์เคเคเทรอด บริษัทหลักทรัพย์จัดการกองทุนกรุงไทย คณะเศรษฐศาสตร์มหาวิทยาลัยทักษิณ สำนักวิชาการจัดการมหาวิทยาลัยวลัยลักษณ์ คณะเศรษฐศาสตร์มหาวิทยาลัยรามคำแหง คณะวิทยาการจัดการและสารสนเทศศาสตร์มหาวิทยาลัยนเรศวร สำนักวิชาเศรษฐศาสตร์และนโยบายสาธารณะมหาวิทยาลัยศรีนครินทรวิโรฒ คณะวิทยาการจัดการมหาวิทยาลัยขอนแก่น และคณะเศรษฐศาสตร์มหาวิทยาลัยกรุงเทพ

### วิธีการรวบรวมข้อมูล

การสำรวจนี้เป็นการวิจัยโดยการเลือกตัวอย่างประชากรโดยไม่อาศัยหลักความน่าจะเป็น (Non-probability sampling) แต่ละหน่วยตัวอย่างที่จะได้รับการเลือก จึงเป็นการเลือกตัวอย่างประชากรแบบเจาะจง (Purposive sampling) และดำเนินการรวบรวมข้อมูลโดยการส่งแบบสอบถามออนไลน์ไปยังนักเศรษฐศาสตร์ในหน่วยงานที่กำหนดภายในระยะเวลาที่กำหนด

ระยะเวลาในการเก็บข้อมูล : 24 – 30 ตุลาคม 2556

วันที่เผยแพร่ผลสำรวจ : 31 ตุลาคม 2556

ข้อมูลรายละเอียดของกลุ่มตัวอย่าง

	จำนวน	ร้อยละ
<b>ประเภทของหน่วยงานที่กลุ่มตัวอย่างทำงานอยู่</b>		
หน่วยงานภาครัฐ	31	50.8
หน่วยงานภาคเอกชน	20	32.8
สถาบันการศึกษา	10	16.4
<b>รวม</b>	<b>61</b>	<b>100.0</b>
<b>เพศ</b>		
ชาย	34	55.7
หญิง	27	44.3
<b>รวม</b>	<b>61</b>	<b>100.0</b>
<b>อายุ</b>		
18ปี – 25 ปี	1	1.6
26 ปี – 35 ปี	19	31.1
36 ปี – 45 ปี	20	32.8
46 ปีขึ้นไป	21	34.5
<b>รวม</b>	<b>61</b>	<b>100.0</b>
<b>การศึกษา</b>		
ปริญญาตรี	4	6.6
ปริญญาโท	41	67.2
ปริญญาเอก	16	26.2
<b>รวม</b>	<b>61</b>	<b>100.0</b>
<b>ประสบการณ์ทำงานรวม</b>		
1-5 ปี	10	16.4
6-10 ปี	14	23.0
11-15 ปี	9	14.8
16-20 ปี	10	16.4
ตั้งแต่ 20 ปีขึ้นไป	18	29.4
<b>รวม</b>	<b>61</b>	<b>100.0</b>

ศูนย์วิจัยมหาวิทยาลัยกรุงเทพ (กรุงเทพโพลล์) โทร. 02-350-3500 ต่อ 1776

E-mail: bangkokpoll@bu.ac.th Website: <http://bangkokpoll.bu.ac.th>

Twitter : [http://twitter.com/bangkok\\_poll](http://twitter.com/bangkok_poll)