



ผลสำรวจความเห็นนักเศรษฐศาสตร์

เรื่อง “ดัชนีความเชื่อมั่นนักเศรษฐศาสตร์ต่อเศรษฐกิจไทยใน 3-6 เดือนข้างหน้า”

ดัชนีนักเศรษฐศาสตร์ชี้ เศรษฐกิจไทยส่งสัญญาณฟื้นตัวอย่างชัดเจนในรอบ 2 ปี  
ปัจจัยขับเคลื่อนการฟื้นตัวที่สำคัญคือ การใช้จ่ายและลงทุนของภาครัฐ และการท่องเที่ยวจากต่างประเทศ

กรุงเทพโพลล์โดยศูนย์วิจัยมหาวิทยาลัยกรุงเทพร่วมกับคณะเศรษฐศาสตร์ เปิดเผยผลสำรวจความเห็นนักเศรษฐศาสตร์จากองค์กรชั้นนำ 26 แห่ง จำนวน 60 คน เรื่อง “ดัชนีความเชื่อมั่นนักเศรษฐศาสตร์ต่อเศรษฐกิจไทยใน 3-6 เดือนข้างหน้า” โดยเก็บข้อมูลระหว่างวันที่ 12-21 ตุลาคม 58 ที่ผ่านมา พบว่า

ดัชนีความเชื่อมั่นนักเศรษฐศาสตร์ที่มีต่อสถานะเศรษฐกิจไทยในปัจจุบันอยู่ที่ระดับ 31.69 (เต็ม 100) เพิ่มขึ้นจากการสำรวจครั้งที่ผ่านมาที่อยู่ในระดับ 28.94 และเป็นระดับที่สูงสุดในรอบ 2 ปี นับจากเดือนตุลาคม 56 อย่างไรก็ตามการที่ค่าดัชนีอยู่ในระดับต่ำกว่า 50 ก่อนข้างมากสะท้อนให้เห็นถึงสถานะเศรษฐกิจไทยในปัจจุบันที่ยังอ่อนแอเป็นอย่างมาก เมื่อวิเคราะห์ลงไปในแต่ละปัจจัยขับเคลื่อนพบว่าปัจจัยที่ทำให้ค่าดัชนีอยู่ในระดับที่ต่ำกว่า 50 ก่อนข้างมาก ได้แก่ การส่งออกสินค้า (ดัชนีเท่ากับ 6.78) การลงทุนภาคเอกชน (ดัชนีเท่ากับ 14.41) และการบริโภคภาคเอกชน (ดัชนีเท่ากับ 12.71) ขณะที่ปัจจัยด้านการใช้จ่ายและการลงทุนภาครัฐสามารถขับเคลื่อนเศรษฐกิจได้ดีขึ้นเมื่อเปรียบเทียบกับช่วงก่อนหน้า ทำให้ค่าดัชนีปรับตัวเพิ่มขึ้นเป็น 56.78 ซึ่งเป็นครั้งแรก (นับจากเดือนเมษายน 56) ที่ค่าดัชนีอยู่ในระดับที่สูงกว่า 50 ขณะที่การท่องเที่ยวจากต่างประเทศเป็นปัจจัยเดียวที่ทำงานได้ดี โดยมีค่าดัชนีเท่ากับ 67.80 แต่ลดลงเมื่อเปรียบเทียบกับครั้งก่อน (เดือนกรกฎาคม 58)

เมื่อมองออกไปในระยะ 3 เดือนข้างหน้า ค่าดัชนีอยู่ที่ 67.39 เพิ่มขึ้นจากการสำรวจครั้งที่ผ่านมา (ค่าดัชนีเท่ากับ 59.51) และเมื่อมองออกไปในระยะ 6 เดือนข้างหน้า ค่าดัชนีอยู่ที่ 79.69 เพิ่มขึ้นเมื่อเปรียบเทียบกับครั้งก่อน โดยดัชนีองค์ประกอบทั้งในระยะ 3 และ 6 เดือนข้างหน้าทุกดัชนีอยู่ในระดับที่สูงกว่า 50 ก่อนข้างมาก โดยเฉพาะการบริโภคภาคเอกชน ข้อมูลดังกล่าวสะท้อนให้เห็นว่านักเศรษฐศาสตร์ยังคงมีความเชื่อมั่นว่าเศรษฐกิจในอีก 3-6 เดือนข้างหน้าจะยังคงปรับตัวดีขึ้นกว่าปัจจุบัน และจะเป็นการปรับตัวดีขึ้นอย่างมีนัยสำคัญ

ด้านความเห็นของนักเศรษฐศาสตร์ในประเด็นวัฏจักรเศรษฐกิจว่าปัจจุบันเศรษฐกิจไทยอยู่ในช่วงใดของวัฏจักร พบว่า ร้อยละ 40.0 เห็นว่าอยู่ในช่วงเริ่มฟื้นตัว รองลงมาร้อยละ 25.0 เห็นว่าอยู่ที่จุดต่ำสุดของวัฏจักรเศรษฐกิจ ร้อยละ 18.3 เห็นว่าเศรษฐกิจอยู่ในช่วงถดถอย ขณะที่ร้อยละ 11.7 เห็นว่าเศรษฐกิจอยู่ในช่วงชะลอตัว ร้อยละ 1.7 เห็นว่าเศรษฐกิจอยู่ในช่วงขยายตัว และไม่มีนักเศรษฐศาสตร์คนใดเลยที่เห็นว่าเศรษฐกิจกำลังอยู่ในช่วงสูงสุด



ดังนั้นจึงสรุปได้ว่า

- (1) เศรษฐกิจไทยส่งสัญญาณฟื้นตัวอย่างชัดเจนมากที่สุดในรอบ 2 ปี
- (2) ปัจจัยขับเคลื่อนการฟื้นตัวที่สำคัญคือ การใช้จ่ายและลงทุนของภาครัฐ และการท่องเที่ยวจากต่างประเทศ ขณะที่การบริโภคภาคเอกชนจะเป็นปัจจัยที่มีบทบาทมากขึ้นใน 3-6 เดือนข้างหน้า
- (3) เศรษฐกิจไทยได้ผ่านจุดต่ำสุดไปแล้วและปัจจุบันอยู่ในช่วงกำลังฟื้นตัว(Recovery)

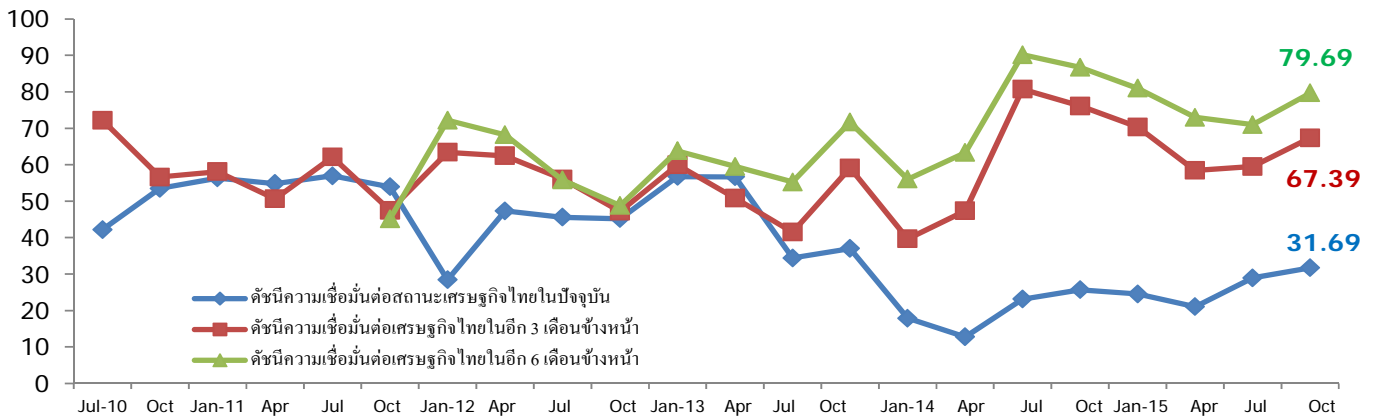
(โปรดพิจารณารายละเอียดของผลสำรวจดังต่อไปนี้)

\*\*\*\*\*

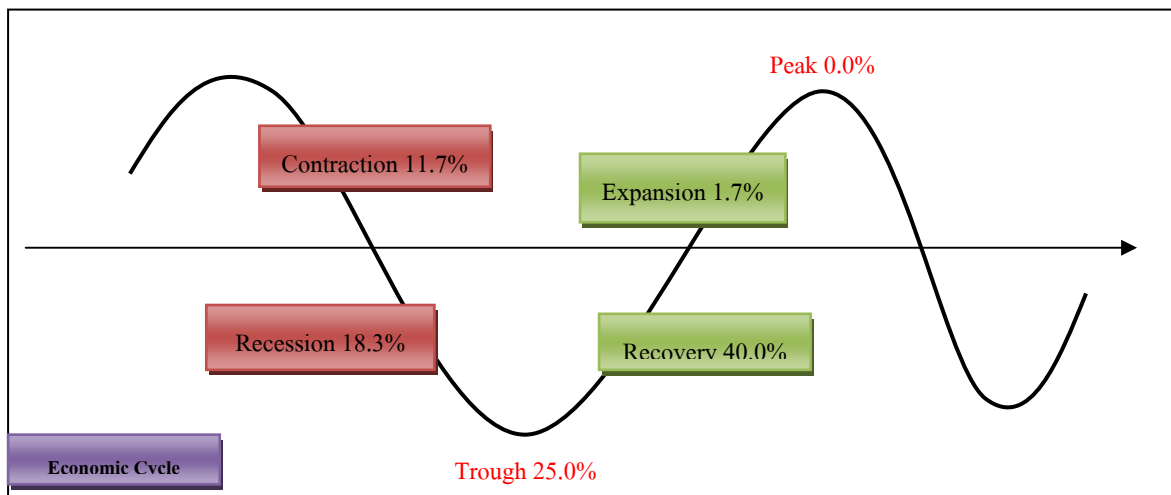
หมายเหตุ: รายงานผลสำรวจความเห็นนักเศรษฐศาสตร์ฉบับนี้ เป็นการสำรวจความเห็นส่วนตัวของนักเศรษฐศาสตร์ซึ่งไม่ได้สื่อถึงแนวนโยบายขององค์กรที่นักเศรษฐศาสตร์สังกัดอยู่แต่อย่างใด

\*\*\*\*\*

ภาพที่ 1 ดัชนีความเชื่อมั่นนักเศรษฐศาสตร์ต่อเศรษฐกิจไทย (จำแนกตามดัชนี)



ภาพที่ 2 ความเห็นว่าเศรษฐกิจไทยปัจจุบันอยู่ในช่วงใดของวัฏจักรเศรษฐกิจ



ตารางที่ 1 ดัชนีความเชื่อมั่นนักเศรษฐศาสตร์ต่อสถานะเศรษฐกิจไทยในปัจจุบัน

ปัจจัยขับเคลื่อนเศรษฐกิจ	2556		2557			2558			
	ต.ค.	ม.ค.	เม.ย.	ก.ค.	ต.ค.	ม.ค.	เม.ย.	ก.ค.	ต.ค.
1) การบริโภคภาคเอกชน	17.80	11.02	6.72	24.26	23.81	18.31	6.45	13.11	12.71
2) การลงทุนภาคเอกชน	28.81	14.41	5.22	19.70	19.84	17.61	9.68	9.02	14.41
3) การใช้จ่ายและการลงทุนภาครัฐ	45.61	16.38	6.62	27.21	42.62	38.03	38.71	47.58	56.78
4) การส่งออกสินค้า	13.56	15.25	23.88	19.12	12.70	7.75	7.26	4.03	6.78
5) การท่องเที่ยวจากต่างประเทศ	79.17	32.20	21.32	25.37	29.37	40.85	58.06	70.97	67.80
<b>ดัชนีรวม</b>	<b>36.99</b>	<b>17.85</b>	<b>12.75</b>	<b>23.13</b>	<b>25.67</b>	<b>24.51</b>	<b>24.03</b>	<b>28.94</b>	<b>31.69</b>

หมายเหตุ: ค่าดัชนีจะมีค่าอยู่ระหว่าง 0-100 โดย

ค่าดัชนีเท่ากับ 50 หมายถึง นักเศรษฐศาสตร์มีความเชื่อมั่นว่าปัจจัยขับเคลื่อนเศรษฐกิจอยู่ในสถานะปกติ (สำหรับสถานะปัจจุบัน) หรือ หมายถึง นักเศรษฐศาสตร์มีความเชื่อมั่นอยู่ในระดับ เดิม/ไม่เปลี่ยนแปลง (สำหรับการคาดการณ์ในอีก 3 และ 6 เดือนข้างหน้าเปรียบเทียบกับปัจจุบัน)

ค่าดัชนีสูงกว่า 50 หมายถึง นักเศรษฐศาสตร์มีความเชื่อมั่นว่าปัจจัยขับเคลื่อนเศรษฐกิจอยู่ในสถานะแข็งแกร่ง (สำหรับสถานะปัจจุบัน) หรือหมายถึง นักเศรษฐศาสตร์มีความเชื่อมั่นอยู่ในระดับ ดีขึ้น (สำหรับการคาดการณ์ในอีก 3 และ 6 เดือนข้างหน้าเปรียบเทียบกับปัจจุบัน)

ค่าดัชนีต่ำกว่า 50 หมายถึง นักเศรษฐศาสตร์มีความเชื่อมั่นว่าปัจจัยขับเคลื่อนเศรษฐกิจอยู่ในสถานะอ่อนแอ (สำหรับสถานะปัจจุบัน) หรือหมายถึง นักเศรษฐศาสตร์มีความเชื่อมั่นอยู่ในระดับ แย่ง (สำหรับการคาดการณ์ในอีก 3 และ 6 เดือนข้างหน้าเปรียบเทียบกับปัจจุบัน)

ตารางที่ 2 ดัชนีความเชื่อมั่นนักเศรษฐศาสตร์ต่อเศรษฐกิจไทยใน 3 เดือนข้างหน้า (เปรียบเทียบกับปัจจุบัน)

ปัจจัยขับเคลื่อนเศรษฐกิจ	2556		2557			2558			
	ต.ค.	ม.ค.	เม.ย.	ก.ค.	ต.ค.	ม.ค.	เม.ย.	ก.ค.	ต.ค.
1) การบริโภคภาคเอกชน	45.00	35.96	42.31	79.85	70.63	69.01	53.33	51.61	66.10
2) การลงทุนภาคเอกชน	51.69	28.18	37.12	84.62	73.02	66.90	54.03	54.03	61.86
3) การใช้จ่ายและการลงทุนภาครัฐ	64.66	25.00	31.62	82.84	89.52	81.69	74.19	75.00	79.31
4) การส่งออกสินค้า	55.08	66.10	65.38	74.62	62.70	61.59	44.35	49.19	50.86
5) การท่องเที่ยวจากต่างประเทศ	79.17	42.98	60.29	81.82	84.68	72.54	66.13	67.74	78.81
<b>ดัชนีรวม</b>	<b>59.12</b>	<b>39.65</b>	<b>47.35</b>	<b>80.75</b>	<b>76.11</b>	<b>70.35</b>	<b>58.41</b>	<b>59.51</b>	<b>67.39</b>



ตารางที่ 3 ดัชนีความเชื่อมั่นนักเศรษฐศาสตร์ต่อเศรษฐกิจไทยใน 6 เดือนข้างหน้า (เปรียบเทียบกับปัจจุบัน)

	2556	2557				2558			
	ต.ค.	ม.ค.	เม.ย.	ก.ค.	ต.ค.	ม.ค.	เม.ย.	ก.ค.	ต.ค.
<b>ปัจจัยขับเคลื่อนเศรษฐกิจ</b>									
1) การบริโภคภาคเอกชน	61.21	53.70	64.84	90.30	86.21	81.62	72.50	69.67	85.71
2) การลงทุนภาคเอกชน	70.18	50.93	53.97	92.31	87.29	81.62	75.00	67.21	81.25
3) การใช้จ่ายและการลงทุนภาครัฐ	79.09	40.74	48.48	93.75	95.16	86.96	84.68	86.07	87.72
4) การส่งออกสินค้า	67.80	77.68	76.15	83.59	76.79	76.92	59.02	58.33	62.73
5) การท่องเที่ยวจากต่างประเทศ	80.17	57.14	73.13	90.91	88.14	77.86	73.77	73.77	81.03
<b>ดัชนีรวม</b>	71.69	56.07	63.32	90.17	86.72	80.99	<b>72.99</b>	<b>71.01</b>	<b>79.69</b>

ตารางที่ 4 วัฏจักรเศรษฐกิจ

วัฏจักรเศรษฐกิจ	2556	2557				2558			
	ต.ค.	ม.ค.	เม.ย.	ก.ค.	ต.ค.	ม.ค.	เม.ย.	ก.ค.	ต.ค.
<b>เศรษฐกิจขยายตัว</b>	18.0	10.0	1.4	44.9	35.9	43.1	20.6	14.3	41.7
เศรษฐกิจเริ่มฟื้นตัว (Recovery)	-	-	-	-	-	-	-	-	40.0
เศรษฐกิจขยายตัวสูง (Expansion)	-	-	-	-	-	-	-	-	1.7
<b>เศรษฐกิจรุ่งเรือง (Peak)</b>	2.0	2.0	1.4	1.4	1.6	1.4	1.6	0.0	0.0
<b>เศรษฐกิจถดถอย</b>	63.0	67.0	81.2	33.3	39.1	33.3	52.4	65.1	30.0
เศรษฐกิจเริ่มชะลอตัว (Contraction)	-	-	-	-	-	-	-	-	11.7
เศรษฐกิจเริ่มถดถอย (Recession)	-	-	-	-	-	-	-	-	18.3
<b>เศรษฐกิจตกต่ำ (Trough)</b>	5.0	5.0	7.2	11.6	14.1	11.1	14.3	3.2	25.0
<b>ไม่ตอบ/ไม่แน่ใจ</b>	12.0	16.0	8.8	8.8	9.4	11.1	11.1	17.4	3.3



## รายละเอียดในการสำรวจ

### วัตถุประสงค์

เพื่อสะท้อนความคิดเห็นนักเศรษฐศาสตร์ต่อสถานะทางเศรษฐกิจของไทยในปัจจุบันและทิศทางในอนาคตอีก 3 และ 6 เดือนข้างหน้า รวมถึงวัฏจักรเศรษฐกิจ ให้กับประชาชนและหน่วยงานทั้งภาครัฐและเอกชนรับทราบ เพื่อนำไปใช้ประกอบการวางแผนนโยบายเศรษฐกิจและธุรกิจต่อไป

### กลุ่มตัวอย่าง

เป็นนักเศรษฐศาสตร์ที่สำเร็จการศึกษาทั้งระดับปริญญาตรีและปริญญาโทในสาขาเศรษฐศาสตร์ (กรณีสำเร็จ การศึกษาด้านเศรษฐศาสตร์เฉพาะปริญญาตรี หรือปริญญาโท หรือปริญญาเอก อย่างใดอย่างหนึ่ง จะต้องมีประสบการณ์ ในการทำงานด้านวิเคราะห์/วิจัย/หรืองานที่เกี่ยวข้องที่ต้องใช้ความรู้ความสามารถด้านเศรษฐศาสตร์อย่างน้อย 5 ปีจนถึง ปัจจุบัน) ที่ทำงานอยู่ในหน่วยงานด้านการวิเคราะห์ วิจัยเศรษฐกิจระดับชั้นนำของประเทศ จำนวน 26 แห่ง ได้แก่ ธนาคารแห่งประเทศไทย สำนักงานเศรษฐกิจการคลัง สำนักงานเศรษฐกิจอุตสาหกรรม สำนักงานเศรษฐกิจการเกษตร สำนักดัชนีเศรษฐกิจการค้ากระทรวงพาณิชย์ มูลนิธิสถาบันวิจัยนโยบายเศรษฐกิจการคลัง สถาบันวิจัยเพื่อการพัฒนา ประเทศไทย(TDRI) ศูนย์วิจัยกสิกรไทย สำนักงานคณะกรรมการกำกับและส่งเสริมการประกอบธุรกิจหลักทรัพย์ สำนักงานคณะกรรมการกำกับหลักทรัพย์และตลาดหลักทรัพย์ ธนาคารเพื่อการส่งออกและนำเข้าแห่งประเทศไทย ธนาคารกรุงไทย ธนาคารซีไอเอ็มบีไทย ธนาคารธนชาต ธนาคารกรุงศรีอยุธยา ธนาคารไทยพาณิชย์ ธนาคารทหารไทย บริษัทหลักทรัพย์ ภัทร บริษัทหลักทรัพย์ โนมูระ พัฒนสิน บริษัทหลักทรัพย์จัดการกองทุนกรุงไทย บริษัททิพยประกันชีวิต คณะ วิชาการจัดการและสารสนเทศศาสตร์มหาวิทยาลัยนเรศวร สำนักวิชาเศรษฐศาสตร์และนโยบายสาธารณะมหาวิทยาลัย ศรีนครินทรวิโรฒ คณะวิชาการจัดการมหาวิทยาลัยขอนแก่น คณะเศรษฐศาสตร์มหาวิทยาลัยรามคำแหง และคณะ เศรษฐศาสตร์มหาวิทยาลัยกรุงเทพ

### วิธีการรวบรวมข้อมูล

การสำรวจนี้เป็นการวิจัยโดยการเลือกตัวอย่างประชากรโดยไม่อาศัยหลักความน่าจะเป็น (Non-probability sampling) แต่ละหน่วยตัวอย่างที่จะได้รับการเลือก จึงเป็นการเลือกตัวอย่างประชากรแบบเจาะจง (Purposive sampling) และดำเนินการรวบรวมข้อมูลโดยการส่งแบบสอบถามออนไลน์ไปยังนักเศรษฐศาสตร์ในหน่วยงานที่กำหนดภายใน ระยะเวลาที่กำหนด

ระยะเวลาในการเก็บข้อมูล : 12-21 ตุลาคม 58

วันที่เผยแพร่ผลสำรวจ : 25 ตุลาคม 58



## ข้อมูลรายละเอียดของกลุ่มตัวอย่าง

	จำนวน	ร้อยละ
<b>ประเภทของหน่วยงานที่กลุ่มตัวอย่างทำงานอยู่</b>		
หน่วยงานภาครัฐ	34	56.7
หน่วยงานภาคเอกชน	20	33.3
สถาบันการศึกษา	6	10.0
<b>รวม</b>	<b>60</b>	<b>100.0</b>
<b>เพศ</b>		
ชาย	38	63.3
หญิง	22	36.7
<b>รวม</b>	<b>60</b>	<b>100.0</b>
<b>อายุ</b>		
26 ปี – 35 ปี	11	18.3
36 ปี – 45 ปี	29	48.4
46 ปีขึ้นไป	20	33.3
<b>รวม</b>	<b>60</b>	<b>100.0</b>
<b>การศึกษา</b>		
ปริญญาตรี	3	5.0
ปริญญาโท	45	75.0
ปริญญาเอก	12	20.0
<b>รวม</b>	<b>60</b>	<b>100.0</b>
<b>ประสบการณ์ทำงานรวม</b>		
1-5 ปี	5	8.3
6-10 ปี	16	26.7
11-15 ปี	15	25.0
16-20 ปี	7	11.7
ตั้งแต่ 20 ปีขึ้นไป	17	28.3
<b>รวม</b>	<b>60</b>	<b>100.0</b>

ศูนย์วิจัยมหาวิทยาลัยกรุงเทพ (กรุงเทพโพลล์) โทร. 02-350-3500 ต่อ 1776

E-mail: [bangkokpoll@bu.ac.th](mailto:bangkokpoll@bu.ac.th) Website: <http://bangkokpoll.bu.ac.th>

Twitter : [http://twitter.com/bangkok\\_poll](http://twitter.com/bangkok_poll) Facebook : [www.facebook.com/bangkokpoll](http://www.facebook.com/bangkokpoll)

