

มองต่างมุม

บอ.กอ.

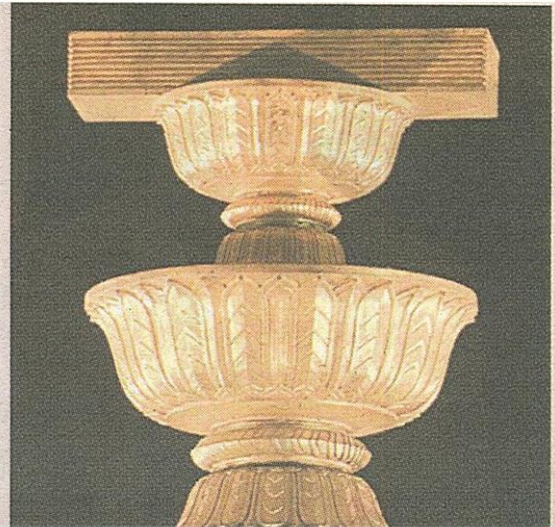
มาตามฤกษ์ 13.39 น. เบาะ สำหรับการแถลงปิดกล่องรัฐธรรมนูญฉบับ มีชัย ฤชุพันธุ์ เมื่อวันที่ 29 มีนาคมที่ผ่านมา

แรกๆ อ่านข่าวนายมีชัยพูดถึงข้อดีของรัฐธรรมนูญฉบับนี้ก็เล่นเอาเคลิ้มตามไปเหมือนกัน กระทั่งมาสะดุดตรงประเด็นการใช้บัตรเลือกตั้งใบเดียวกำหนดเลือกเฉพาะ ส.ส. เขต และ ส.ส. บัญชีรายชื่อ ที่นายมีชัยให้เหตุผลว่าเป็นเพราะยึดประชาชนเป็นหลักสำคัญ ไม่ใช่พรรคการเมือง หรือนักการเมือง

เพราะในเรื่องบัตรเลือกตั้งใบเดียวนั้น ไม่ได้มีแค่ 2 พรรคการเมืองใหญ่อย่างประชาธิปัตย์และเพื่อไทยที่ไม่เห็นด้วยกับนายมีชัยเท่านั้น แม้แต่คนในแม่น้ำ 5 สาย และนักวิชาการเองก็มีจำนวนไม่น้อยที่เห็นมองต่างมุมกับนายมีชัยเช่นกัน

อาทิ **นายคำคุณ สิริธิตสมาน** สมาชิกสภาขับเคลื่อนการปฏิรูปประเทศ (สปท.) ที่เคยชี้ไว้ว่าจุดอ่อนที่สุดของระบบการเลือกตั้งแบบบัตรเดียวกาเดียวได้ทั้ง ส.ส. เขต และ ส.ส. บัญชีรายชื่อ ก็คือเป็นการตัดโอกาสทางเลือกใหม่ๆ ของประชาชน ตัดหนทางพรรคทางเลือกใหม่และพรรคทุนน้อยโดยสิ้นเชิง สวจนการเสนอตัวเป็นผู้แทนปวงชนชาวไทยไว้กับพรรคการเมืองทุนหนาแต่เพียงสถานเดียว เพราะระบบการเลือกตั้งแบบนี้ คะแนน ส.ส. บัญชีรายชื่อ จะมาได้ก็โดยคะแนนที่ได้รับจาก ส.ส. เขตเท่านั้น ไม่ว่าจะแพ้หรือชนะในการเลือกตั้ง ส.ส. เขตในแต่ละเขตก็ตาม เป็นการบีบให้พรรคการเมืองต้องส่งผู้สมัคร ส.ส. เขตมากๆ ไม่ว่าจะมีความหวังในเขตนั้นๆ หรือไม่ เพราะทุกคะแนนมีความหมาย พรรคทางเลือกใหม่ พรรคของกลุ่มความคิดเฉพาะทางเฉพาะด้าน พรรคเกิดใหม่ที่ไม่ใช่นักการเมืองเก่า ไม่มีความนิยมในเขตใดเขตหนึ่งโดยเฉพาะแต่มีความนิยมกระจายอยู่ทั่วประเทศ ถ้าเป็นการเลือกตั้งระบบ 2 บัตร 2 กาแยกระหว่าง ส.ส. เขต กับ ส.ส. บัญชีรายชื่อที่คนไทยคุ้นชินมาตั้งแต่ปี 2540 เคยมีโอกาสที่จะมี ส.ส. ในสภาได้สัก 1-5 คนจาก ส.ส. ระบบบัญชีรายชื่อ

หรือ **พล.อ.เลิศรัตน์ รัตนวานิช** สปท. อีกคนหนึ่งก็ระบุว่า การใช้บัตรเลือกตั้งใบเดียวเหมือนกับการจำกัดสิทธิประชาชน เพราะผู้ที่กาเลือก ส.ส. เขต อาจไม่ได้สนับสนุนพรรคของคนนี้ แต่มีความต้องการเลือกพรรคอื่นเพื่อให้ได้



ส.ส. บัญชีรายชื่อเพิ่ม ซึ่งไม่สามารถกระทำได้ และทำให้พรรคที่ส่ง ส.ส. เขตจำนวนน้อยเสียเปรียบ เพราะไม่มีโอกาสได้คะแนนจากเขตที่ไม่ได้ส่ง ส.ส. เขต เนื่องจากส่วนใหญ่พรรคขนาดเล็ก และพรรคขนาดกลาง ส่ง ส.ส. เขตแค่ 10-50 คนเท่านั้น แต่หากให้กาบัตรสองใบ จะไม่เกิดปัญหานี้ อีกทั้งระบบการคิดคะแนนแบบสัดส่วนผสมที่ใช้

อยู่ในประเทศต่างๆ ทั่วโลก 9 ประเทศ ที่ใช้ในการคำนวณหาจำนวน ส.ส. แบบบัญชีรายชื่อในร่างรัฐธรรมนูญฉบับนี้ จะใช้แบบบัตรลงคะแนน 2 ใบทั้งสิ้น ดังนั้น ถ้าแบบใช้บัตรเดียวมีข้อดีจริงๆ มากกว่าแบบใช้ 2 บัตร ตามที่อ้างไว้ เช่น ผู้ใช้สิทธิเข้าใจง่าย บัตรเสียน้อยลง และประหยัดงบประมาณการจัดเลือกตั้ง ก็เชื่อว่าคงมีการนำไปใช้กันบ้างแล้วในการเลือกตั้งบางประเทศ

หรือนักวิชาการเช่น **นายบรรเจ็ด สิงคะนติ** คณบดีคณะนิติศาสตร์ สถาบันบัณฑิตพัฒนบริหารศาสตร์ (นิด้า) ที่ได้เคยแสดงความเป็นห่วงเรื่องระบบการเลือกตั้ง ที่ให้ใช้บัตรใบเดียวว่า จะทำให้พรรคการเมืองขนาดใหญ่ ที่มีทุนมากได้เปรียบ พรรคเล็กจะเสียเปรียบ เพราะไม่มีโอกาสส่ง ส.ส. ได้ครบทุกเขต เนื่องจากมีทุนน้อย และจะเกิดการแข่งขันเพียงเฉพาะพรรคขนาดใหญ่ และพรรคขนาดกลาง เท่านั้น ส่วนที่ กรธ. อ้างว่า การมีบัตรเลือกตั้งใบเดียว จะทำให้พรรคการเมืองเลือกคนดีลงสมัครนั้น ส่วนตัวไม่เชื่อ เพราะท้ายที่สุด พรรคการเมือง ก็ต้องเอาคนที่มีความหวังได้คะแนนมากที่สุดมาลง วิธีนี้จึงไม่ตอบโจทย์เรื่องการคัดคนดีของพรรคการเมือง

หรือแม้กระทั่งในหมู่ประชาชนเอง จากผลการสำรวจโดยศูนย์วิจัยมหาวิทยาลัยกรุงเทพ เมื่อเร็วๆ นี้ก็พบว่าประชาชนส่วนใหญ่ ร้อยละ 54.8 เห็นว่าควรใช้บัตรเลือกตั้ง 2 ใบ โดยใบแรกใช้เลือก ส.ส. แบบแบ่งเขต ใบที่ 2 เลือก ส.ส. แบบบัญชีรายชื่อ และร้อยละ 41.0 เห็นว่าใช้

สยามรัฐ สัปดาห์วิจารณ์

Siam Rath Subda Wijarn
Circulation: 500,000
Ad Rate: 350

Section: First Section/-

วันที่: ศุกร์ 1 - พฤหัสบดี 7 เมษายน 2559

ปีที่: 63

ฉบับที่: 29

Col.Inch: 51.63 Ad Value: 18,070.50

หน้า: 8(กลาง)

PRValue (x3): 54,211.50

คลิป: สีสี่

คอลัมน์: บอ.กอ.: มองต่างมุม

บัตรเลือกตั้งใบเดียวเลือกทั้ง ส.ส. ระบบเขตและนำไปคิด
สัดส่วน ส.ส. บัญชีรายชื่อ ร้อยละ 4.2 ระบุว่าไม่แน่ใจ
ทั้งน่าจะเสียตาย และน่าจะสงสัยว่าข้อมูลและมุมมอง
ต่างๆ เหล่านี้ได้รับความใส่ใจจากนายมีชัย และกรรมการ
ร่างรัฐธรรมนูญ (กรธ.) บ้างหรือไม่ ■