

# คม ชัด ลึก

Khom Chad Luek  
Circulation: 300,000  
Ad Rate: 1,760

Section: First Section/-

วันที่: อังคาร 5 พฤศจิกายน 2562

ปีที่: 19

ฉบับที่: 6472

หน้า: 1(บนขวา), 3

Col.Inch: 185.19 Ad Value: 325,934.40

PRValue (x3): 977,803.20

คลิป: สีสี่

หัวข้อข่าว: แด้มกรม.เรือเหล็กคลอดแล้ว โฉน 'เสียหนุ-ภท.' ชิงธงนำ?

แด้ม กรม.เรือเหล็กคลอดแล้ว โฉน "เสียหนุ-ภท." ชิงธงนำ? หน้า 3

# แด้มกรม.เรือเหล็กคลอดแล้ว

## โฉน 'เสียหนุ-ภท.' ชิงธงนำ?



**สามเดือน** กรม.เรือเหล็กแด้มออกแล้ว...

โพลล์หลากหลายสำนักไปสอบถามมุมมองชาวบ้านร้านตลาดว่า เสนาบดีและผลงานเป็นเช่นไร

และเมื่อผลสำรวจสรุปออกมาแบบนี้ แปลว่าสังคมรับรู้และให้แด้มกรม.เรือเหล็กในช่องทางนี้มุนที่เรียกเอียงนี้มัน รมต.ควรรู้ตัว

ซูเปอร์โพลเปิดผลสำรวจ "รัฐมนตรีคนใดขวัญใจประชาชน" พบว่ารัฐมนตรีขวัญใจประชาชนด้านภาพลักษณ์ กล้าคิด กล้าทำ กล้าชน ปกป้องผลประโยชน์ชาติคุ้มครองประชาชน พบว่า อันดับหนึ่ง

ได้แก่ มหัญญา ไทยเศรษฐ์ รมช.เกษตรฯ พรรคภูมิใจไทย นำหน้าแบบสูสี อันดับสอง ร้อยละ 39.3 ได้แก่ อนุทิน ชาญวีรกุล รองนายกฯ และรมว.สาธารณสุข พรรคภูมิใจไทย อันดับสาม ร้อยละ 32.1 พล.อ.ประยุทธ์ จันทร์โอชา นายกรัฐมนตรี อันดับสี่ ร้อยละ 27.4 ศักดิ์สยาม ชิดชอบ

รมว.คมนาคม พรรคภูมิใจไทย และอันดับห้า ร้อยละ 18.5 ตอน ประมัตถ์วินัย รมว.ต่างประเทศ

ส่วน "กรุงเทพโพลล์" โดยศูนย์วิจัยมหาวิทยาลัยกรุงเทพ ดำเนินการสำรวจความคิดเห็นประชาชน เรื่อง "รัฐมนตรีผลงานโดดเด่นไตรมาสแรก ในสายตาประชาชน" โดยเก็บข้อมูลจากประชาชนทุกภูมิภาคทั่วประเทศจำนวน 1,199 คน สะท้อนผลงาน กรม.ประยุทธ์ 2

พบว่า รมต.ที่มีผลงานเด่นชัดเป็นที่ชื่นชอบมากที่สุดคือ อนุทิน ชาญวีรกุล (รองนายกรัฐมนตรีและรมว.สาธารณสุข) คิดเป็นร้อยละ 43.6 รองลงมาคือ พล.อ.ประยุทธ์ จันทร์โอชา (นายกรัฐมนตรี และรมว.กลาโหม) คิดเป็นร้อยละ 25.4, อุดตม สาวมายน (รมว.คลัง) ร้อยละ 19.6, จุรินทร์ ลักษณวิศิษฏ์ (รองนายกรัฐมนตรีและรมว.พาณิชย์) ร้อยละ 17.5 และมัญญา ไทยเศรษฐ์ (รมช.เกษตรและสหกรณ์)

ร้อยละ 15.3

ไม่แปลกใจหาก อนุทิน ชาญวีรกุล รองนายกรัฐมนตรีและรมว.สาธารณสุข ในฐานะหัวหน้าพรรคและส.ส.บัญชีรายชื่อ พรรคภูมิใจไทย จะคว้าอันดับ 1 ในสายตาประชาชนเรื่อง รัฐมนตรีที่สังคมรู้จัก เพราะคะแนนนิยมของเสียหนุแห่ง พล.อ.ประยุทธ์ จันทร์โอชา หัวหน้ารัฐบาลไปกว่าครึ่ง

และไม่บ่อยนักที่ รมต.จะมีแด้มนำ สร.1 โดยในอดีตที่ยังจำกันได้ ดร.ประชัย เปี่ยมสมบูรณ์ เมื่อคราวนั่งเก้าอี้ มท.1 เคยมีแด้มนำ สร.1 ในวันนี้แบบทิ้งห่างหลายช่วงตัว

ส่วนเสนาบดีและผลงานของค่ายสีน้ำเงินนั้น ก็ยังมีแด้มนำพรรคแกนนำเรือเหล็กคือ พปชร. กันหลายคะแนน แม้บางเรื่องจะตามหลังบ้าง แต่หากประมวลโดยรวม เสนาบดีและผลงานของค่ายภท.มีแด้มเฉลี่ยสูงกว่าพรรคอื่นๆ ในกรม.ชุดนี้

# คม ชัด ลึก

Khom Chad Luek  
Circulation: 300,000  
Ad Rate: 1,760

Section: First Section/-

วันที่: อังคาร 5 พฤศจิกายน 2562

ปีที่: 19

ฉบับที่: 6472

หน้า: 1(บนขวา), 3

Col.Inch: 185.19

Ad Value: 325,934.40

PRValue (x3): 977,803.20

คลิป: สีสี่

หัวข้อข่าว: แต้มक्रम.เรือเหล็กคลดแล้วไหน'เสียหนุ-ภท.'ชิงธงนำ?

เหตุที่เป็นเช่นนี้ มาจากผลที่เสียหนุ  
สั่ง รมต.และผู้แทนฯ ค่ายภท.ทำงาน 7  
วัน 24 ชั่วโมง เพื่อพิสูจน์ตัวเองต่อสังคม  
แบบนี้ ภท.จะไม่ยึดหัวหาดบนหน้าสื่อและ  
แต่มีจากชาวบ้านได้เอียงใด

สถาฟไฟ ภท. ให้ข้อมูลว่า ที่ผ่านมา  
ค่ายสีน้ำเงินเน้นทำงานไม่เล่นเกมการเมือง  
ทำงานตามนโยบายและแก้ปัญหาตาม  
ภารกิจ รวมทั้งกำกับ ส.ส.ลงพื้นที่สร้าง  
ความเข้าใจกับประชาชน

สถาฟไฟ ภท. บอกว่า จากนี้ ภท.ยัง  
มีภารกิจที่ติดค้างไว้คือ ติดตามสิ่งที่ปลัด  
ดันไว้ในรัฐสภาคือร่างกฎหมายสืบกว่า  
ฉบับที่เป็นนโยบายของพรรคคอนหาเสียง  
และต้องผลักดันให้เป็นรูปธรรมบวกกับ  
เหตุการณ์ปัจจุบันที่ชาวบ้านสะท้อนมาที่  
ต้องดำเนินการ รวมทั้งงานในปัจจุบันของ  
คณะรัฐมนตรี ปีก ภท. ที่แม้จะเดินเข้ามาแต่  
บางอย่างอาจมีปัญหาและอุปสรรคที่ต้องไป  
เคลียร์ให้ฝ่ายที่ไม่เห็นด้วยเข้าใจ

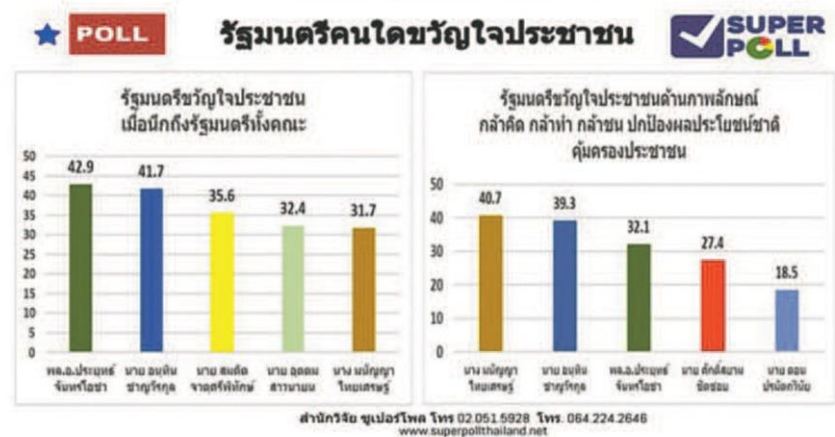
สถาฟไฟ ภท. ยังบอกอีกว่า “เราต้อง  
เร่งทำงานอีกเพื่อลบภาพจำพรรคเมื่อวัน  
วานในสายตาสังคมออกไปและให้จดจำ  
พรรคในวันนี้แทน”

ใจความท่อนนี้ของสถาฟไฟภท.บ่งชี้  
ความจริงทางการเมืองได้ชัดเจน เพราะ  
ภาพของค่ายสีน้ำเงินเมื่อวัน  
วานกับความจริงในวันนี้  
ทางการเมือง แปร  
ความง่าย ๆ เสีย  
หนุและคณะเดิน  
ลำเป่าหมายที่  
วางไว้มาก...  
สิบปีเศษ  
ที่ผ่านมา  
ภท.เหมือน

เป็น  
พรรคที่  
ทรยศ  
นาย  
ใหญ่  
จนบางพื้นที่แทบลงหาเสียงไม่ได้ แต่เมื่อ  
ได้จังหวะทำงานพิสูจน์ตัวเอง สังคมได้  
ประจักษ์และให้คะแนนแก่พรรคนี้



อนุทิน ชาญวีรกูล

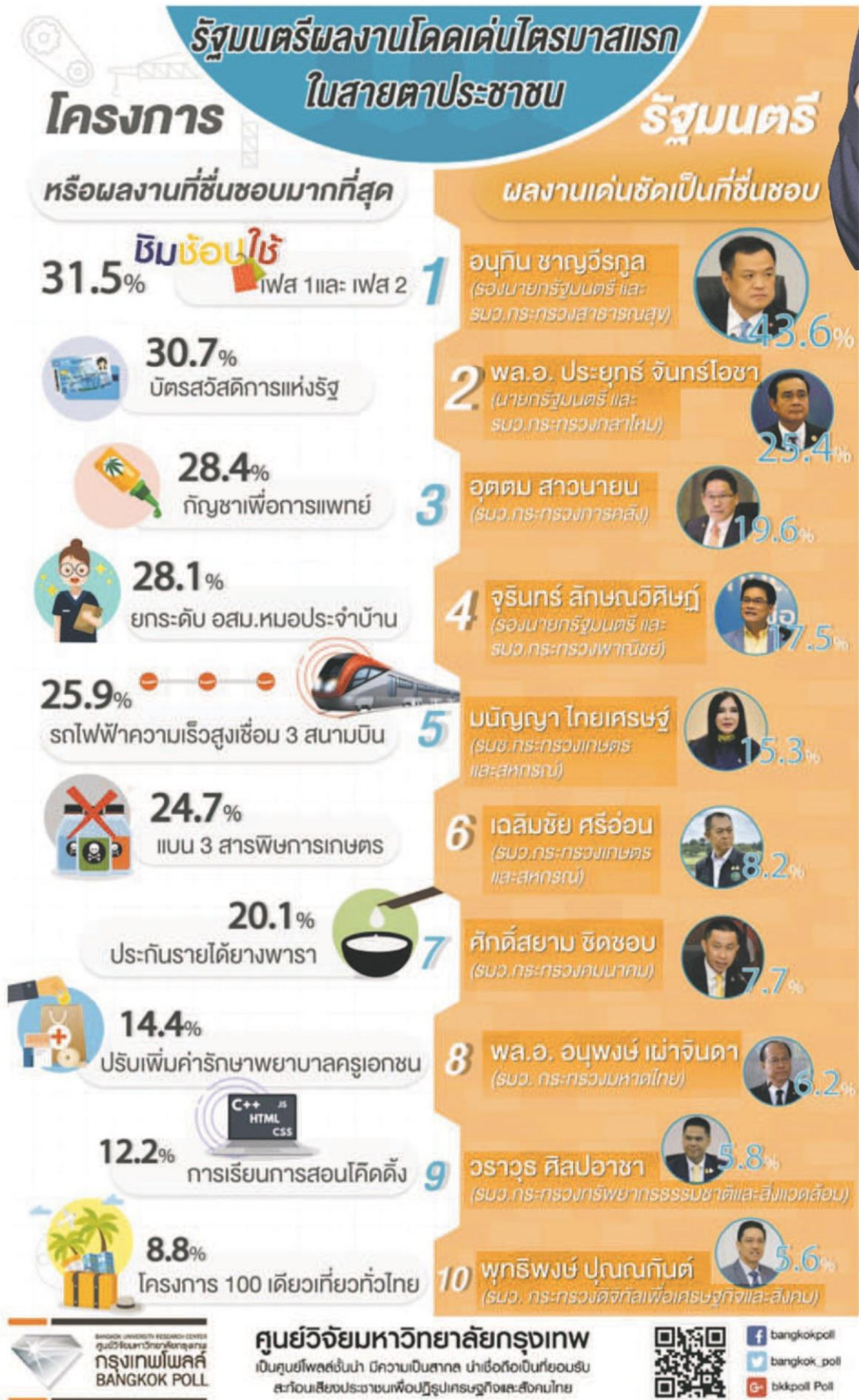


เมื่อเป็นแบบนี้ การเดินทางมาการเมืองของ ภท.น่าจะสบายใจและเบาแรงที่สุด เพราะ ภท.วางบทบาทตัวเองเหนือความขัดแย้งระหว่างขั้วหนุ-ขั้วต้านลุงตู่ แต่ไม่กี่วันข้างหน้าพรรคของเสียหนุอาจจะเจออุปสรรคบ้างจากการทำงานของเสนาบดีบางคนของพรรคที่ฝ่ายค้านเกาะติด ตรึงนี้หากชี้แจงได้ก็น่าจะรอดสั้นตอน

แต่หากมองบริบททั้งหมดจะพบว่าในยามหน้า ภท.คงจะเล่นบทบาทการเมืองแบบแทบไร้คู่แข่งและใช้ผลงานเป็นใบเบิกทางเพื่ออาศัยเสียงหนุจากสังคม

ดังนั้นรอดตามต่อว่าจึงหะของ ภท.ในวันต่อไปจะซบแล้วได้แต้มลบหรือบวก...

● ทีมข่าวการเมืองเครือเนชั่น ●



# คม ชัด ลึก

Khom Chad Luek  
Circulation: 300,000  
Ad Rate: 1,760

Section: First Section/-

วันที่: อังคาร 5 พฤศจิกายน 2562

ปีที่: 19

ฉบับที่: 6472

หน้า: 1(บนขวา), 3

Col.Inch: 185.19

Ad Value: 325,934.40

PRValue (x3): 977,803.20

คลิป: สี่สี่

หัวข้อข่าว: แต่มกรม.เรือเหล็กคลดแล้วไหน'เลียหนุ-ภท.'ชิงธงนำ?

## สังคมไทยกำลังเปลี่ยนไป

ผศ.วันวิชาติ บุญโปร่ง นักวิชาการด้านรัฐศาสตร์ มหาวิทยาลัยรังสิต กล่าวว่า “คะแนนของนายอนุทินเป็นเรื่องที่น่าสนใจ เพราะเราเชื่อมาเสมอว่าสังคมไทยแบ่งเป็น 2 ขั้วชัดเจน ผู้ที่ได้รับความนิยม ควรจะเป็นตัวแทนของแต่ละฝ่าย แต่ปรากฏว่า คนที่ประชาชนเทคะแนนให้กลับเป็นนายอนุทิน ซึ่งวางตัวเป็นกลาง และเป็นคนทำงานจริง ทำงานลุย ให้สัมภาษณ์แต่เฉพาะเรื่องงาน ผสมกับเรื่องราวชีวิตส่วนตัวที่สื่อนำเสนอ ซึ่งสังคมให้ความสนใจเช่นเรื่องการขับเครื่องบินรับส่งอวัยวะช่วยเหลือสภากาชาดไทย

ดังนั้น จากผลโพลจึงเดาได้ว่าสังคมไทยกำลังเปลี่ยนไปแล้ว คือ ต้องการคนทำงานบริหารประเทศ มากกว่าการสาดโคลนใส่กัน ขณะที่ชีวิตส่วนตัวของคนทำงานการเมือง ก็ต้องเป็นมิติที่ดี เพราะนักการเมืองควรเป็นตัวอย่างที่ดีของประชาชน ไม่ใช่เป็นภาพเสียๆ ทั้งนี้ การทำงาน มิได้เป็นหน้าที่ของรัฐบาลเท่านั้น แต่ฝ่ายค้านก็ต้องทำงานด้วยการตรวจสอบเชิงคุณภาพ ต้องเอาข้อมูลมาจับให้มันค้นให้ตาย แล้วประชาชนจะชื่นชอบ”