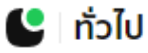


หัวข้อข่าว : เศรษฐกิจไม่ดีกระทบกิจกรรมวันวาเลนไทน์ โพลชี้ประชาชนมองดอกกุหลาบไม่จำเป็น

วันที่เผยแพร่ผลสำรวจ : 13 กุมภาพันธ์ 2565

ที่มา : <https://today.line.me/>



เข้าสู่ระบบ

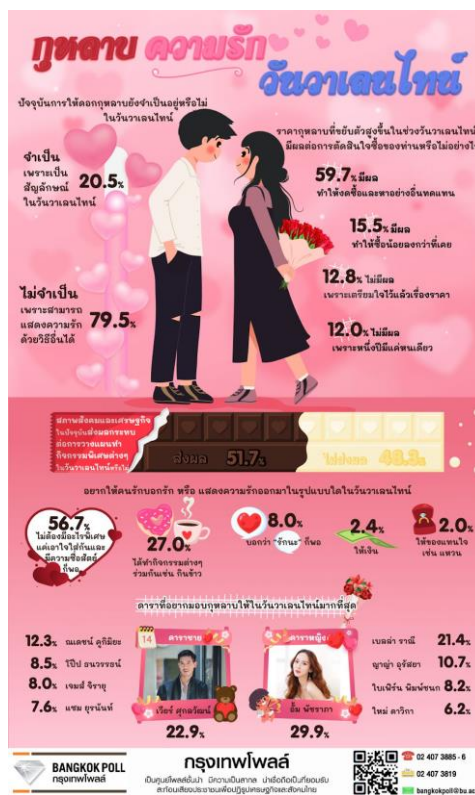
## เศรษฐกิจไม่ดีกระทบกิจกรรมวันวาเลนไทน์ โพลชี้ประชาชนมองดอกกุหลาบไม่จำเป็น



ไทยโพลต์

อัปเดต 13 ก.พ. เวลา 14.49 น. • เผยแพร่ 13 ก.พ. เวลา 07.47 น.

ติดตาม



### ผลสำรวจเรื่อง “กุหลาบ ความรัก วันวาเลนไทน์”

13 ก.พ. 2565 - เนื่องด้วยวันที่ 14 กุมภาพันธ์ เป็นวันวาเลนไทน์ กรุงเทพโพลล์โดยมหาวิทยาลัยกรุงเทพสำรวจความคิดเห็นประชาชนเรื่อง “กุหลาบ ความรัก วันวาเลนไทน์” โดยเก็บข้อมูลจากประชาชนทั่วประเทศ จำนวน 1,114 คน พบว่า ประชาชนส่วนใหญ่ร้อยละ 79.5 ระบุว่า ปัจจุบันการให้ดอกกุหลาบในวันวาเลนไทน์นั้นไม่จำเป็นแล้ว เพราะสามารถแสดงความรักด้วยวิธีอื่นได้ ขณะที่ร้อยละ 20.5 ระบุว่ายังจำเป็นอยู่เพราะกุหลาบเป็นสัญลักษณ์ของวันวาเลนไทน์

หัวข้อข่าว : เศรษฐกิจไม่ดีกระทบกิจกรรมวันวาเลนไทน์ โพลชี้ประชาชนมองดอกกุหลาบไม่จำเป็น

วันที่เผยแพร่ผลสำรวจ : 13 กุมภาพันธ์ 2565

ที่มา : <https://today.line.me/>

ทั้งนี้เมื่อถามว่าราคากุหลาบ/ดอกไม้ที่ขยับตัวสูงขึ้นในช่วงวันวาเลนไทน์ มีผลต่อการตัดสินใจซื้อของท่านหรือไม่ ประชาชนส่วนใหญ่ร้อยละ 59.7 ระบุว่ามีผลทำให้งดซื้อและหาอย่างอื่นทดแทน รองลงมาร้อยละ 15.5 ระบุว่ามีผลทำให้ซื้อน้อยลงกว่าที่เคย และร้อยละ 12.8 ระบุว่า ไม่มีผลเพราะเตรียมใจไว้ล่วงหน้าแล้วเรื่องราคา

ส่วนประเด็นที่ว่าสภาพสังคมและเศรษฐกิจในปัจจุบัน ส่งผลกระทบต่อการวางแผนทำกิจกรรมพิเศษต่างๆ ในวันวาเลนไทน์หรือไม่ นั้น ประชาชนส่วนใหญ่ร้อยละ 51.7 ระบุว่าส่งผล ขณะที่ร้อยละ 48.3 ระบุว่า ไม่ส่งผล

สำหรับรูปแบบการแสดงออกถึงความรักที่อยากเห็นจากคนรักในวันวาเลนไทน์มากที่สุดร้อยละ 56.7 ระบุว่า ไม่ต้องมีอะไรพิเศษแค่เอาใจใส่กันและมีความซื่อสัตย์ก็พอ รองลงมาร้อยละ 27.0 ระบุว่าได้ทำกิจกรรมต่างๆ ร่วมกันเช่น กินข้าว ไปเที่ยว และร้อยละ 8.0 ระบุว่า บอกว่า "รักนะ" ก็พอ

สุดท้ายเมื่อถามว่าวาเลนไทน์ปีนี้อยากมอบดอกกุหลาบให้ดาราคอนไวด์ พบว่า ดาราชายที่อยากมอบดอกกุหลาบให้มากที่สุด คือ เวียร์ ศุกลวัฒน์ ร้อยละ 22.9 รองลงมาคือ ณเดชน์ คูกิมิยะ ร้อยละ 12.3 และ โป๊ป ธนวรรธน์ ร้อยละ 8.5 ส่วนดารานางที่อยากมอบดอกกุหลาบให้มากที่สุด คือ อ้ม พัชราภา ร้อยละ 29.9 รองลงมาคือ เบลล่า ราณี ร้อยละ 21.4 และ ญาญ่า อุรัสยา ร้อยละ 10.7