



ผลสำรวจความเห็นนักเศรษฐศาสตร์

เรื่อง “ดัชนีความเชื่อมั่นนักเศรษฐศาสตร์ต่อเศรษฐกิจไทยใน 3-6 เดือนข้างหน้า”

ดัชนีนักเศรษฐศาสตร์ชี้ เศรษฐกิจไทยส่งสัญญาณฟื้นตัวอย่างชัดเจนในรอบ 2 ปี สูงสุดนับจากมีรัฐบาล คสช.

เชื่อมั่นรัฐบาลสามารถขับเคลื่อนการใช้จ่ายและลงทุนของภาครัฐได้ดีขึ้นอย่างมีนัยสำคัญ

หนุนเสริมด้วยการท่องเที่ยวจากต่างประเทศที่กำลังขยายตัว ทำให้เศรษฐกิจไทยโตต่อเนื่องตลอดปี 59

กรุงเทพโพลล์โดยศูนย์วิจัยมหาวิทยาลัยกรุงเทพร่วมกับคณะเศรษฐศาสตร์ เปิดเผยผลสำรวจความเห็นนักเศรษฐศาสตร์จากองค์กรชั้นนำ 28 แห่ง จำนวน 62 คน เรื่อง “ดัชนีความเชื่อมั่นนักเศรษฐศาสตร์ต่อเศรษฐกิจไทยใน 3-6 เดือนข้างหน้า” โดยเก็บข้อมูลระหว่างวันที่ 25 ม.ค. - 1 ก.พ. 59 ที่ผ่านมา พบว่า

ดัชนีความเชื่อมั่นนักเศรษฐศาสตร์ที่มีต่อสถานะเศรษฐกิจไทยในปัจจุบันอยู่ที่ระดับ 33.93 (เต็ม 100) เพิ่มขึ้นจากการสำรวจครั้งที่ผ่านมาที่อยู่ในระดับ 31.69 และเป็นระดับที่สูงสุดในรอบ 2 ปี นับจากเดือนมกราคม 57 อย่างไรก็ตาม การที่ค่าดัชนีอยู่ในระดับต่ำกว่า 50 ก่อนข้างมากสะท้อนให้เห็นถึงสถานะเศรษฐกิจไทยในปัจจุบันที่ยังอ่อนแอเป็นอย่างมาก เมื่อวิเคราะห์ลงไปในแต่ละปัจจัยขับเคลื่อนพบว่าปัจจัยที่ทำให้ค่าดัชนีอยู่ในระดับที่ต่ำกว่า 50 ก่อนข้างมาก ได้แก่ การส่งออกสินค้า(ดัชนีเท่ากับ 5.74) การลงทุนภาคเอกชน(ดัชนีเท่ากับ 9.84) และการบริโภคภาคเอกชน(ดัชนีเท่ากับ 12.30) ขณะที่ปัจจัยด้านการใช้จ่ายและการลงทุนภาครัฐสามารถขับเคลื่อนเศรษฐกิจได้ดีขึ้นอย่างต่อเนื่องเมื่อเปรียบเทียบกับช่วงก่อนหน้า ทำให้ค่าดัชนีปรับตัวเพิ่มขึ้นเป็น 60.66 ซึ่งเป็นระดับที่สูงที่สุดนับจากเริ่มมีการจัดทำดัชนีเมื่อปี 2553 เช่นเดียวกับการท่องเที่ยวจากต่างประเทศที่ค่าดัชนีอยู่ในระดับสูงสุดนับจากมีการจัดทำดัชนีเช่นเดียวกัน โดยมีค่าดัชนีเท่ากับ 81.15

เมื่อมองออกไปในระยะ 3 เดือนข้างหน้า ค่าดัชนีอยู่ที่ 58.17 ลดลงจากการสำรวจครั้งที่ผ่านมา (ค่าดัชนีเท่ากับ 67.39) และเมื่อมองออกไปในระยะ 6 เดือนข้างหน้าค่าดัชนีอยู่ที่ 67.69 ลดลงเมื่อเปรียบเทียบกับ การสำรวจครั้งก่อน (ค่าดัชนีเท่ากับ 79.69) เมื่อพิจารณาจากดัชนีองค์ประกอบพบว่าในระยะ 3 เดือนข้างหน้าปัจจัยขับเคลื่อนเศรษฐกิจที่สำคัญคือ การใช้จ่ายและการลงทุนภาครัฐ รองลงมาเป็นปัจจัยด้านการท่องเที่ยวจากต่างประเทศ ส่วนปัจจัยขับเคลื่อนเศรษฐกิจที่สำคัญในระยะ 6 เดือนข้างหน้าคือ การใช้จ่ายและการลงทุนภาครัฐ การลงทุนภาคเอกชน การท่องเที่ยวจากต่างประเทศ และการบริโภคภาคเอกชน ตามลำดับ

ด้านความเห็นของนักเศรษฐศาสตร์ในประเด็นวัฏจักรเศรษฐกิจว่าปัจจุบันเศรษฐกิจไทยอยู่ในช่วงใดของวัฏจักร พบว่า ร้อยละ 54.8 เห็นว่าอยู่ในช่วงเริ่มฟื้นตัว รองลงมาร้อยละ 25.8 เห็นว่าเศรษฐกิจอยู่ในช่วงถดถอย



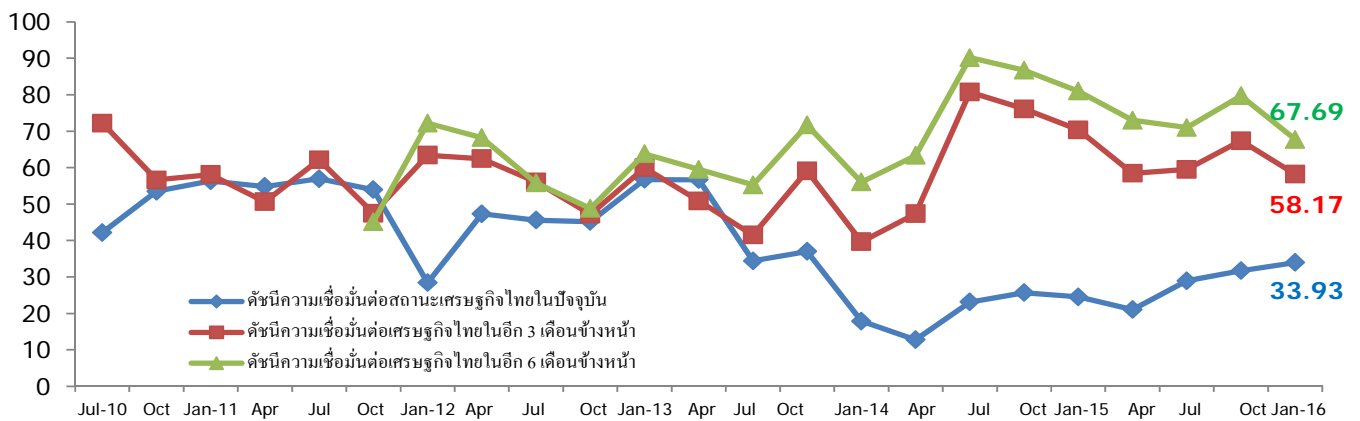
ร้อยละ 11.3 เห็นว่าอยู่ที่จุดต่ำสุดของวัฏจักรเศรษฐกิจ ขณะที่ร้อยละ 6.5 เห็นว่าเศรษฐกิจอยู่ในช่วงชะลอตัว ข้อมูลดังกล่าวสะท้อนให้เห็นว่าเศรษฐกิจไทยได้ผ่านจุดต่ำสุดและอยู่ในช่วงเริ่มฟื้นตัว

ดังนั้นจึงสรุปได้ว่า

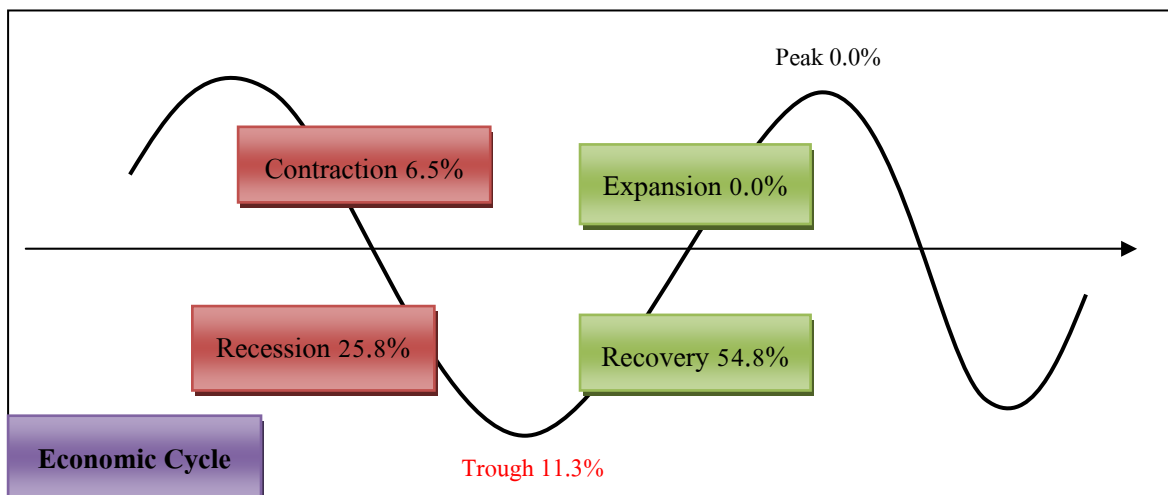
- (1) เศรษฐกิจไทยส่งสัญญาณฟื้นตัวอย่างชัดเจนมากที่สุด ในรอบ 2 ปี
- (2) ปัจจัยขับเคลื่อนการฟื้นตัวที่สำคัญคือ การใช้จ่ายและลงทุนของภาครัฐ และการท่องเที่ยวจากต่างประเทศที่ดัชนีอยู่ในระดับสูงที่สุดนับจากเริ่มมีการจัดทำดัชนี
- (3) เศรษฐกิจจะค่อยๆ ฟื้นตัวอย่างต่อเนื่องตลอดปี 2559

(โปรดพิจารณารายละเอียดของผลสำรวจดังต่อไปนี้)

ภาพที่ 1 ดัชนีความเชื่อมั่นนักเศรษฐศาสตร์ต่อเศรษฐกิจไทย (จำแนกตามดัชนี)



ภาพที่ 2 ความเห็นว่าเศรษฐกิจไทยปัจจุบันอยู่ในช่วงใดของวัฏจักรเศรษฐกิจ



หมายเหตุ: ร้อยละ 1.6 ไม่แสดงความเห็น



ตารางที่ 1 ดัชนีความเชื่อมั่นนักเศรษฐศาสตร์ต่อสถานะเศรษฐกิจไทยในปัจจุบัน

ปัจจัยขับเคลื่อนเศรษฐกิจ	2557				2558				2559
	ม.ค.	เม.ย.	ก.ค.	ต.ค.	ม.ค.	เม.ย.	ก.ค.	ต.ค.	ม.ค.
1) การบริโภคภาคเอกชน	11.02	6.72	24.26	23.81	18.31	6.45	13.11	12.71	12.30
2) การลงทุนภาคเอกชน	14.41	5.22	19.70	19.84	17.61	9.68	9.02	14.41	9.84
3) การใช้จ่ายและการลงทุนภาครัฐ	16.38	6.62	27.21	42.62	38.03	38.71	47.58	56.78	60.66
4) การส่งออกสินค้า	15.25	23.88	19.12	12.70	7.75	7.26	4.03	6.78	5.74
5) การท่องเที่ยวจากต่างประเทศ	32.20	21.32	25.37	29.37	40.85	58.06	70.97	67.80	81.15
ดัชนีรวม	17.85	12.75	23.13	25.67	24.51	24.03	28.94	31.69	33.93

หมายเหตุ: ค่าดัชนีจะมีค่าอยู่ระหว่าง 0-100 โดย

ค่าดัชนีเท่ากับ 50 หมายถึง นักเศรษฐศาสตร์มีความเชื่อมั่นว่าปัจจัยขับเคลื่อนเศรษฐกิจอยู่ในสถานะปกติ (สำหรับสถานะปัจจุบัน) หรือ หมายถึง นักเศรษฐศาสตร์มีความเชื่อมั่นอยู่ในระดับ เดิม/ไม่เปลี่ยนแปลง (สำหรับการคาดการณ์ในอีก 3 และ 6 เดือนข้างหน้าเปรียบเทียบกับปัจจุบัน)

ค่าดัชนีสูงกว่า 50 หมายถึง นักเศรษฐศาสตร์มีความเชื่อมั่นว่าปัจจัยขับเคลื่อนเศรษฐกิจอยู่ในสถานะแข็งแกร่ง (สำหรับสถานะปัจจุบัน) หรือหมายถึง นักเศรษฐศาสตร์มีความเชื่อมั่นอยู่ในระดับ ดีขึ้น (สำหรับการคาดการณ์ในอีก 3 และ 6 เดือนข้างหน้าเปรียบเทียบกับปัจจุบัน)

ค่าดัชนีต่ำกว่า 50 หมายถึง นักเศรษฐศาสตร์มีความเชื่อมั่นว่าปัจจัยขับเคลื่อนเศรษฐกิจอยู่ในสถานะอ่อนแอ (สำหรับสถานะปัจจุบัน) หรือหมายถึง นักเศรษฐศาสตร์มีความเชื่อมั่นอยู่ในระดับ แย่ลง (สำหรับการคาดการณ์ในอีก 3 และ 6 เดือนข้างหน้าเปรียบเทียบกับปัจจุบัน)

ตารางที่ 2 ดัชนีความเชื่อมั่นนักเศรษฐศาสตร์ต่อเศรษฐกิจไทยใน 3 เดือนข้างหน้า (เปรียบเทียบกับปัจจุบัน)

ปัจจัยขับเคลื่อนเศรษฐกิจ	2557				2558				2559
	ม.ค.	เม.ย.	ก.ค.	ต.ค.	ม.ค.	เม.ย.	ก.ค.	ต.ค.	ม.ค.
1) การบริโภคภาคเอกชน	35.96	42.31	79.85	70.63	69.01	53.33	51.61	66.10	54.92
2) การลงทุนภาคเอกชน	28.18	37.12	84.62	73.02	66.90	54.03	54.03	61.86	52.46
3) การใช้จ่ายและการลงทุนภาครัฐ	25.00	31.62	82.84	89.52	81.69	74.19	75.00	79.31	74.59
4) การส่งออกสินค้า	66.10	65.38	74.62	62.70	61.59	44.35	49.19	50.86	42.50
5) การท่องเที่ยวจากต่างประเทศ	42.98	60.29	81.82	84.68	72.54	66.13	67.74	78.81	66.39
ดัชนีรวม	39.65	47.35	80.75	76.11	70.35	58.41	59.51	67.39	58.17



ตารางที่ 3 ดัชนีความเชื่อมั่นนักเศรษฐศาสตร์ต่อเศรษฐกิจไทยใน 6 เดือนข้างหน้า (เปรียบเทียบกับปัจจุบัน)

ปัจจัยขับเคลื่อนเศรษฐกิจ	2557				2558				2559
	ม.ค.	เม.ย.	ก.ค.	ต.ค.	ม.ค.	เม.ย.	ก.ค.	ต.ค.	ม.ค.
1) การบริโภคภาคเอกชน	53.70	64.84	90.30	86.21	81.62	72.50	69.67	85.71	66.38
2) การลงทุนภาคเอกชน	50.93	53.97	92.31	87.29	81.62	75.00	67.21	81.25	69.49
3) การใช้จ่ายและการลงทุนภาครัฐ	40.74	48.48	93.75	95.16	86.96	84.68	86.07	87.72	82.50
4) การส่งออกสินค้า	77.68	76.15	83.59	76.79	76.92	59.02	58.33	62.73	52.59
5) การท่องเที่ยวจากต่างประเทศ	57.14	73.13	90.91	88.14	77.86	73.77	73.77	81.03	67.50
ดัชนีรวม	56.07	63.32	90.17	86.72	80.99	72.99	71.01	79.69	67.69

ตารางที่ 4 วัฏจักรเศรษฐกิจ

วัฏจักรเศรษฐกิจ	2557				2558				2559
	ม.ค.	เม.ย.	ก.ค.	ต.ค.	ม.ค.	เม.ย.	ก.ค.	ต.ค.	ม.ค.
เศรษฐกิจขยายตัว	10.0	1.4	44.9	35.9	43.1	20.6	14.3	41.7	54.8
เศรษฐกิจเริ่มฟื้นตัว (Recovery)	-	-	-	-	-	-	-	40.0	54.8
เศรษฐกิจขยายตัวสูง (Expansion)	-	-	-	-	-	-	-	1.7	0.0
เศรษฐกิจรุ่งเรือง (Peak)	2.0	1.4	1.4	1.6	1.4	1.6	0.0	0.0	0.0
เศรษฐกิจถดถอย	67.0	81.2	33.3	39.1	33.3	52.4	65.1	30.0	32.3
เศรษฐกิจเริ่มชะลอตัว (Contraction)	-	-	-	-	-	-	-	11.7	6.5
เศรษฐกิจเริ่มถดถอย (Recession)	-	-	-	-	-	-	-	18.3	25.8
เศรษฐกิจตกต่ำ (Trough)	5.0	7.2	11.6	14.1	11.1	14.3	3.2	25.0	11.3
ไม่ตอบ/ไม่แน่ใจ	16.0	8.8	8.8	9.4	11.1	11.1	17.4	3.3	1.6

 หมายเหตุ: รายงานผลสำรวจความเห็นนักเศรษฐศาสตร์ฉบับนี้ เป็นการสำรวจความเห็นส่วนตัวของ
 นักเศรษฐศาสตร์ซึ่งมิได้สื่อถึงแนวนโยบายขององค์กรที่นักเศรษฐศาสตร์สังกัดอยู่แต่อย่างใด



รายละเอียดในการสำรวจ

วัตถุประสงค์

เพื่อสะท้อนความคิดเห็นนักเศรษฐศาสตร์ต่อสถานะทางเศรษฐกิจของไทยในปัจจุบันและทิศทางในอนาคตอีก 3 และ 6 เดือนข้างหน้า รวมถึงวัฏจักรเศรษฐกิจ ให้กับประชาชนและหน่วยงานทั้งภาครัฐและเอกชนรับทราบ เพื่อนำไปใช้ประกอบการวางแผนนโยบายเศรษฐกิจและธุรกิจต่อไป

กลุ่มตัวอย่าง

เป็นนักเศรษฐศาสตร์ที่สำเร็จการศึกษาทั้งระดับปริญญาตรีและปริญญาโทในสาขาเศรษฐศาสตร์ (กรณีสำเร็จ การศึกษาด้านเศรษฐศาสตร์เฉพาะปริญญาตรี หรือปริญญาโท หรือปริญญาเอก ใดๆอย่างหนึ่ง จะต้องมีประสบการณ์ ในการทำงานด้านวิเคราะห์/วิจัย/หรืองานที่เกี่ยวข้องที่ต้องใช้ความรู้ความสามารถด้านเศรษฐศาสตร์อย่างน้อย 5 ปีจนถึง ปัจจุบัน) ที่ทำงานอยู่ในหน่วยงานด้านการวิเคราะห์ วิจัยเศรษฐกิจระดับชั้นนำของประเทศ จำนวน 28 แห่ง ได้แก่ ธนาคารแห่งประเทศไทย สำนักงานคณะกรรมการพัฒนาการเศรษฐกิจและสังคมแห่งชาติ สำนักงานเศรษฐกิจการคลัง สำนักงานเศรษฐกิจอุตสาหกรรม สำนักงานเศรษฐกิจการเกษตร สำนักดัชนีเศรษฐกิจการค้ากระทรวงพาณิชย์ มูลนิธิ สถาบันวิจัยนโยบายเศรษฐกิจการคลัง สถาบันวิจัยเพื่อการพัฒนาประเทศไทย(TDRI) ศูนย์วิจัยกสิกรไทย สำนักงานคณะกรรมการกำกับและส่งเสริมการประกอบธุรกิจหลักทรัพย์และตลาดหลักทรัพย์ ธนาคารเพื่อการส่งออกและนำเข้าแห่งประเทศไทย ธนาคารกรุงไทย ธนาคารซีไอเอ็มบีไทย ธนาคารชนชาติ ธนาคารกรุงศรีอยุธยา ธนาคารไทยพาณิชย์ บริษัทหลักทรัพย์ภัทร บริษัทหลักทรัพย์ โนมูระ พัฒนสิน บริษัทหลักทรัพย์จัดการกองทุนกรุงไทย บริษัททิพยประกันชีวิต คณะวิทยาการจัดการและสารสนเทศศาสตร์มหาวิทยาลัยนเรศวร สำนักวิชา เศรษฐศาสตร์และนโยบายสาธารณสุขมหาวิทยาลัยศรีนครินทรวิโรฒ คณะเศรษฐศาสตร์มหาวิทยาลัยทักษิณ คณะ เศรษฐศาสตร์มหาวิทยาลัยเชียงใหม่ คณะเศรษฐศาสตร์มหาวิทยาลัยเกษตรศาสตร์ คณะพัฒนาการเศรษฐกิจสถาบัน บัณฑิตพัฒนบริหารศาสตร์ และคณะเศรษฐศาสตร์มหาวิทยาลัยกรุงเทพ

วิธีการรวบรวมข้อมูล

การสำรวจนี้เป็นการวิจัยโดยการเลือกตัวอย่างประชากรโดยไม่อาศัยหลักความน่าจะเป็น (Non-probability sampling) แต่ละหน่วยตัวอย่างที่จะได้รับการเลือก จึงเป็นการเลือกตัวอย่างประชากรแบบเจาะจง (Purposive sampling) และดำเนินการรวบรวมข้อมูลโดยการส่งแบบสอบถามออนไลน์ไปยังนักเศรษฐศาสตร์ในหน่วยงานที่กำหนดภายใน ระยะเวลาที่กำหนด

ระยะเวลาในการเก็บข้อมูล : 25 ม.ค. - 1 ก.พ. 59

วันที่เผยแพร่ผลสำรวจ : 3 กุมภาพันธ์ 59



ข้อมูลรายละเอียดของกลุ่มตัวอย่าง

	จำนวน	ร้อยละ
ประเภทของหน่วยงานที่กลุ่มตัวอย่างทำงานอยู่		
หน่วยงานภาครัฐ	33	53.2
หน่วยงานภาคเอกชน	19	30.6
สถาบันการศึกษา	10	16.2
รวม	62	100.0
เพศ		
ชาย	39	62.9
หญิง	23	37.1
รวม	62	100.0
อายุ		
20 ปี – 25 ปี	1	1.6
26 ปี – 35 ปี	10	16.1
36 ปี – 45 ปี	29	46.8
46 ปีขึ้นไป	22	35.5
รวม	62	100.0
การศึกษา		
ปริญญาตรี	3	4.9
ปริญญาโท	48	77.4
ปริญญาเอก	11	17.7
รวม	62	100.0
ประสบการณ์ทำงานรวม		
1-5 ปี	7	11.3
6-10 ปี	12	19.4
11-15 ปี	16	25.8
16-20 ปี	9	14.5
ตั้งแต่ 20 ปีขึ้นไป	18	29.0
รวม	62	100.0

ศูนย์วิจัยมหาวิทยาลัยกรุงเทพ (กรุงเทพโพลล์) โทร. 02-350-3500 ต่อ 1776

E-mail: bangkokpoll@bu.ac.th Website: <http://bangkokpoll.bu.ac.th>

Twitter : http://twitter.com/bangkok_poll Facebook : www.facebook.com/bangkokpoll

